

## Delitti denunciati dalle forze di polizia all'autorità giudiziaria nel 2019

Girolamo D'Anneo

### *Informazioni Statistiche*

**N° 3/2020**

**OTTOBRE 2020**



Sindaco:

Leoluca Orlando

Vice Capo di Gabinetto:

Licia Romano

Responsabile U.O. Studi e Ricerche  
Statistiche:

Girolamo D'Anneo

La riproduzione e la diffusione dei dati sono consentite a condizione di citare la fonte

## PREMESSA

L'Istat pubblica, con un dettaglio territoriale che arriva fino ai grandi Comuni italiani (con più di 250 mila abitanti), i dati relativi al numero di delitti denunciati per tipo di delitto, i tassi di delittuosità e la percentuale di delitti di cui si è scoperto l'autore.

La rilevazione riguarda la totalità dei delitti, di autore noto o ignoto, denunciati dalle Forze di polizia all'Autorità giudiziaria, sia derivanti da denunce di privati, sia autonomamente accertati nell'esercizio dell'attività di contrasto della criminalità.

Il numero dei delitti denunciati dalle Forze di polizia all'Autorità giudiziaria rappresenta una misura del fenomeno della criminalità, e costituisce un utile indicatore del benessere, all'interno della dimensione della sicurezza.

Il dettaglio territoriale proposto consente di procedere ad analisi differenziate e confronti fra le diverse realtà del Paese, anche se i confronti territoriali possono risentire della differente propensione a denunciare i delitti nei diversi contesti geografici (ciò vale soprattutto per i delitti minori).

Nelle pagine che seguono viene proposta un'analisi dei dati sulla delittuosità relativi al Comune di Palermo, con un approfondimento temporale (anni 2014-2019) e spaziale (confronto con i grandi Comuni italiani).

## 1. I DELITTI DENUNCIATI A PALERMO DAL 2014 AL 2019

A Palermo, nel 2019, sono stati denunciati complessivamente dalle forze di polizia all'autorità giudiziaria 29.978 delitti, valore in diminuzione rispetto al 2018, quando i delitti denunciati erano stati 31.154 (-3,8%).

La diminuzione del 2019 ha riportato il numero dei delitti vicino al minimo degli ultimi cinque anni, registrato nel 2017.. Rispetto al 2014, quando vi erano state in totale 38.524 denunce, si è rilevata una diminuzione del 22,2%.

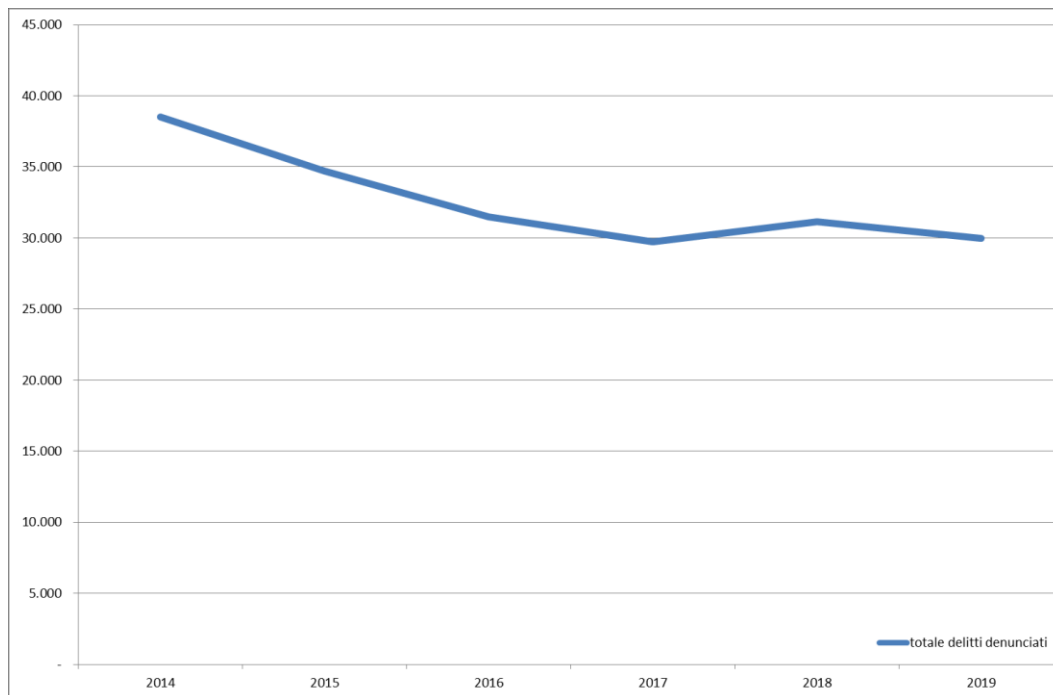


Grafico 1: Totale delitti denunciati a Palermo dal 2014 al 2019

Il tasso di delittuosità totale<sup>1</sup>, che nel 2014 era pari a 5.677,9 delitti ogni 100 mila abitanti, nel 2015 è sceso a 5.133,3, nel 2016 a 4.674 e nel 2017 a 4.428 delitti ogni 100 mila abitanti. L'inversione di tendenza del 2018 ha determinato un incremento del tasso, che ha raggiunto il valore di 4.678,5 delitti ogni 100 mila abitanti, per poi ridiscendere nel 2019 a 4.537,4.

Nel presente lavoro viene proposta un'analisi dell'andamento dei delitti che determinano maggiore allarme sociale, rimandando alle tavole statistiche per un maggiore dettaglio su tutti i delitti denunciati.

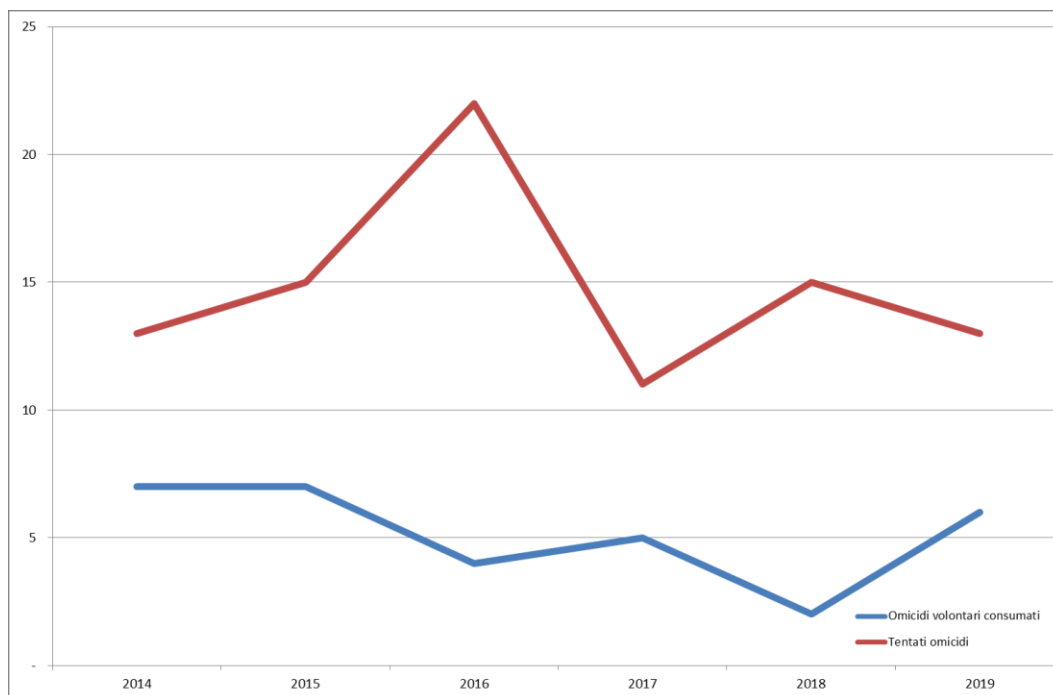
### 1.1. Omicidi e tentati omicidi

Nel 2019 si sono registrati 6 omicidi volontari, 4 in più rispetto al 2018 (+200%). Nell'arco temporale considerato (2014-2019), il numero di omicidi volontari, pari a 7 nel 2014, è andato via via diminuendo fino a raggiungere il livello minimo (2 omicidi) proprio nel 2018, per poi rimbalzare nell'ultimo anno a 6.

Sono invece diminuiti i tentati omicidi, passati da 15 a 13 (-13,3%). Il valore del 2019 è pari a quello registrato nel 2014 e distante dal valore massimo registrato nel quinquennio (22 tentati omicidi nel 2016).

<sup>1</sup> numero di delitti per 100.000 abitanti

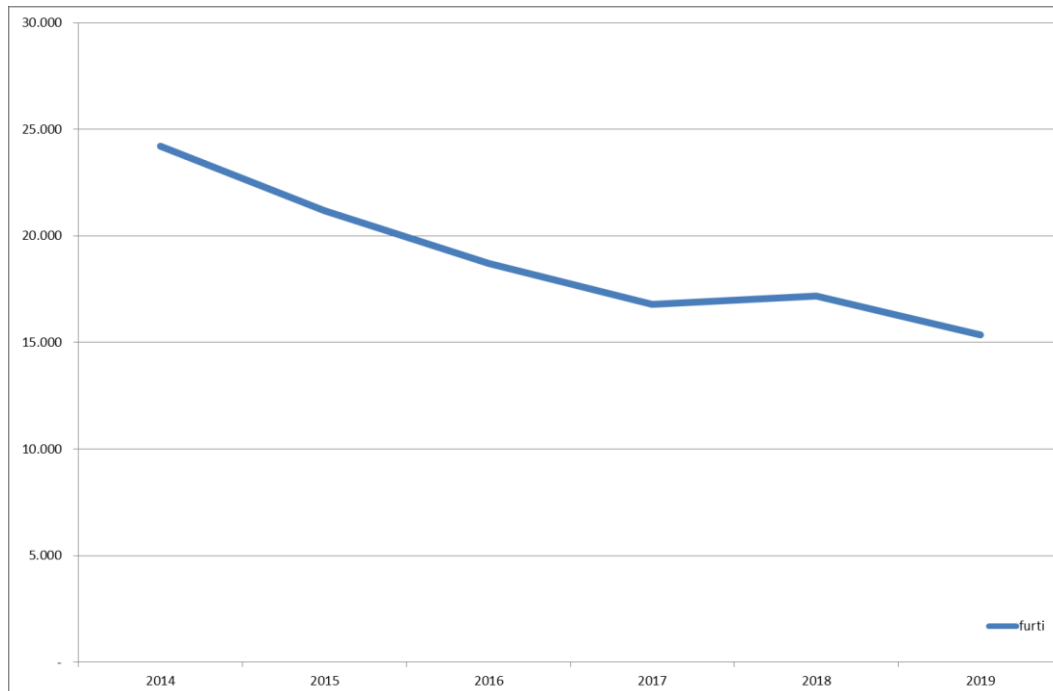
Grafico 2: Omicidi volontari consumati e tentati omicidi a Palermo dal 2014 al 2019



## 1.2. Furti

Nel 2019 è ripresa, dopo la battuta d'arresto dell'anno scorso, la tendenza alla diminuzione dei furti che si registra a partire dal 2015: rispetto al 2018 sono diminuiti del 10,6%, passando da 17.186 a 15.361. Rispetto al 2014, quando i furti erano stati 24.206, il dato del 2019 è più basso del 36,5%.

Grafico 3: Totale furti a Palermo dal 2014 al 2019

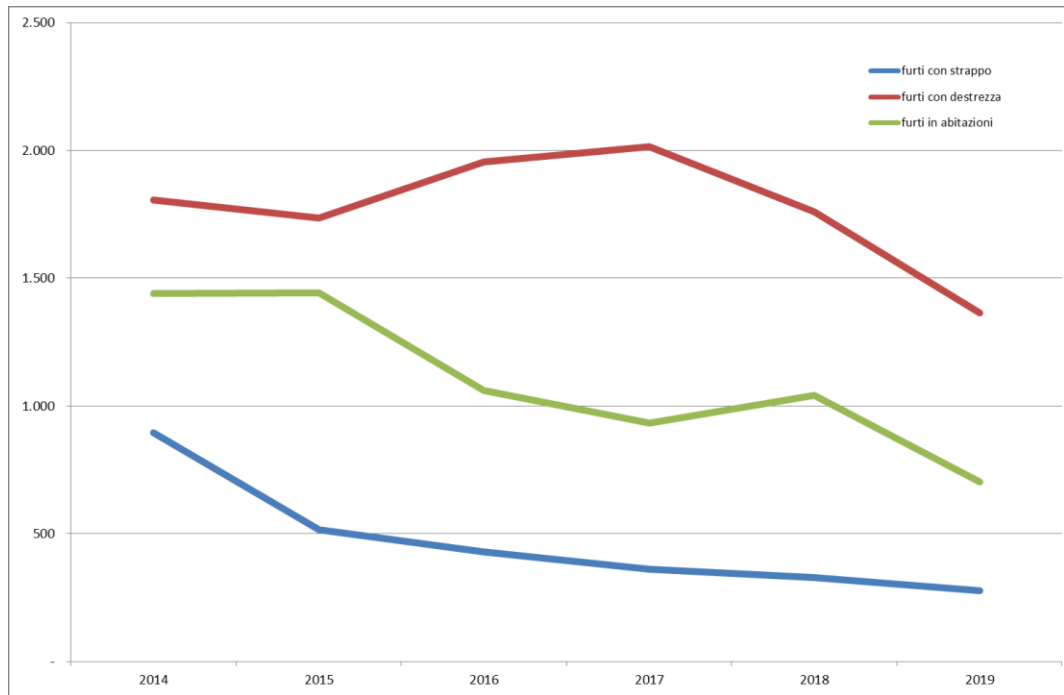


I furti con strappo (ovvero gli scippi) sono passati da 895 nel 2014 a 515 nel 2015, per poi proseguire la discesa negli anni successivi: 428 nel 2016, 360 nel 2017, 329 nel 2018 e 277 nel 2019 (-15,8% rispetto al 2018 e -69,1% rispetto al 2014).

I furti con destrezza (ovvero i borseggi) nella prima parte del quinquennio hanno manifestato una tendenza all'aumento: partiti da 1.806 nel 2014, hanno raggiunto il massimo di 2.016 nel 2017. Nel 2018 si è invece registrata una sensibile diminuzione, con 1.760 denunce, diminuzione che è proseguita anche nel 2019, con 1.365 denunce (-22,4% rispetto all'anno precedente e -24,4% rispetto al 2014).

I furti in abitazioni, dopo la preoccupante impennata registrata negli anni passati (in particolare nel 2012 e nel 2013), negli ultimi anni hanno fatto registrare una sensibile diminuzione, che li ha portati da 1.440 del 2014 a 702 del 2019 (-32,6% rispetto al 2018 e -51,3% rispetto al 2014).

Grafico 4: Furti con strappo, furti con destrezza, e furti in abitazioni a Palermo dal 2014 al 2019



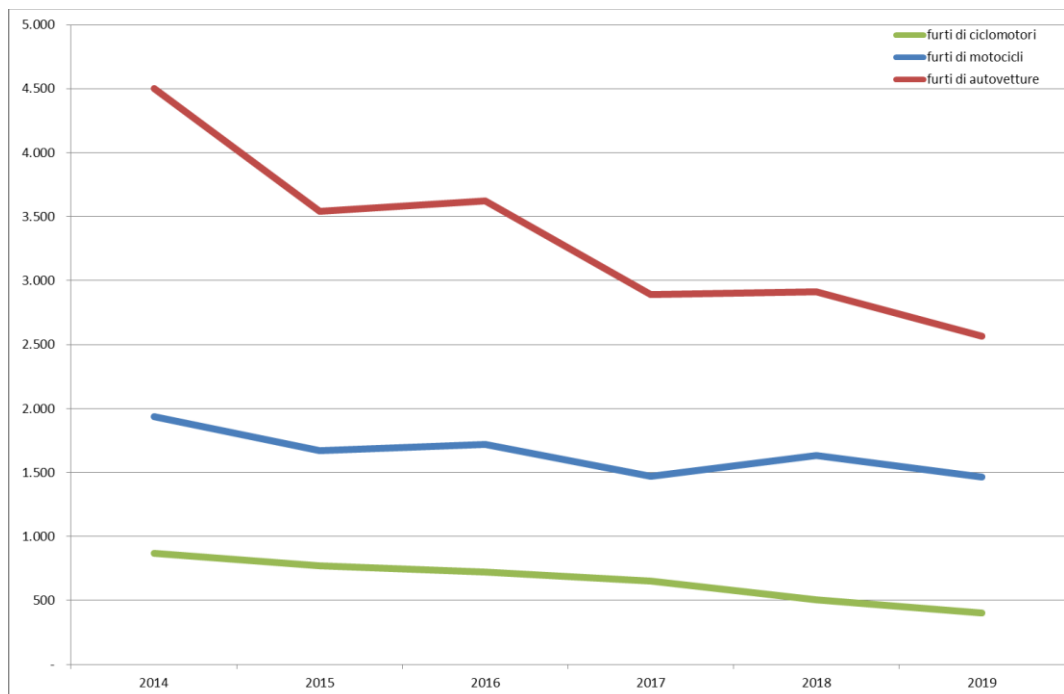
I furti di mezzi di trasporto nel 2019 sono complessivamente diminuiti.

I furti di ciclomotori sono stati 401, il 20,4% in meno rispetto all'anno precedente e il 53,8% in meno rispetto al 2014.

I furti di motocicli sono stati 1.464, il 10,2% in meno rispetto al 2018 e il 24,4% in meno rispetto al 2014.

I furti di autovetture sono stati 2,567, l'11,9% in meno rispetto al 2018 e il 43% in meno rispetto al 2014.

Grafico 5: Furti di ciclomotori, di motocicli e di autovetture a Palermo dal 2014 al 2019

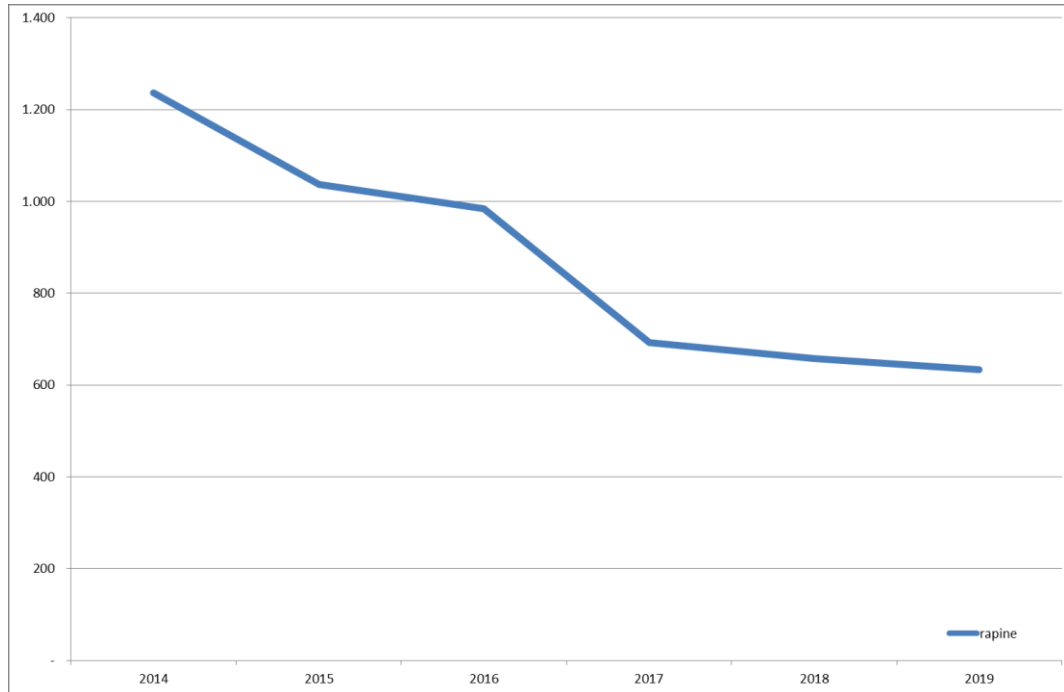


### 1.3. Rapine

Le rapine in complesso, dopo il sensibile incremento fatto registrare nel 2012, quando hanno raggiunto quota 1.663, a partire dal 2013 hanno iniziato a seguire un trend decrescente, che le ha portato nel 2015 sotto quota 1.000. Nel 2017 si è rafforzata la tendenza alla diminuzione, con un - 29,6% rispetto all'anno precedente, mentre negli ultimi due anni il numero complessivo di rapine è diminuito ancora, anche se in

misura minore: nel 2019, in particolare, si sono registrate 633 rapine, il 3,8% in meno rispetto al 2018 e ben il 48,8% in meno rispetto al 2014.

Grafico 6: Totale rapine a Palermo dal 2014 al 2019

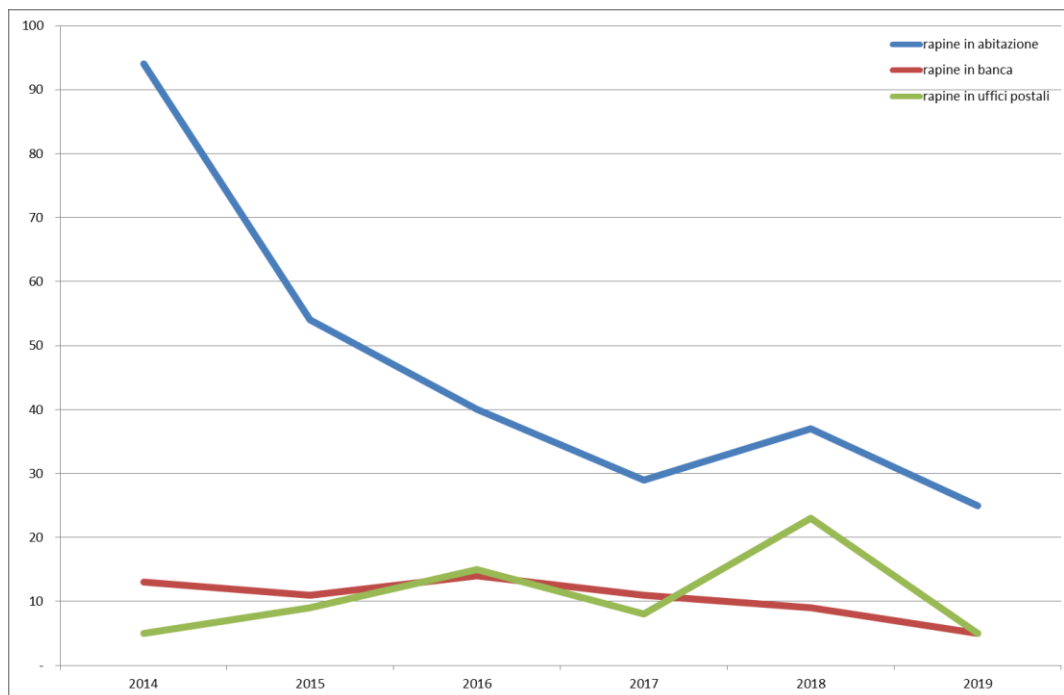


Le rapine in abitazione, dopo le forti diminuzioni registrate negli anni precedenti, che hanno fortemente ridimensionato il fenomeno, nel 2018 erano aumentate del 27,6% sull'anno precedente. Nel 2019 è invece ripresa la tendenza alla diminuzione: si sono registrate 25 rapine in abitazione, il 32,4% in meno rispetto al 2018 e ben il 73,4% in meno rispetto al 2014.

Le rapine in banca sono diminuite: 5, il 44,4% in meno rispetto al 2018 e il 61,5% in meno rispetto al 2014.

Sono diminuite anche le rapine negli uffici postali, che nel 2018 erano invece fortemente cresciute: 5 rapine (lo stesso numero che si era registrato nel 2014), con una diminuzione del 78,3% rispetto al 2018.

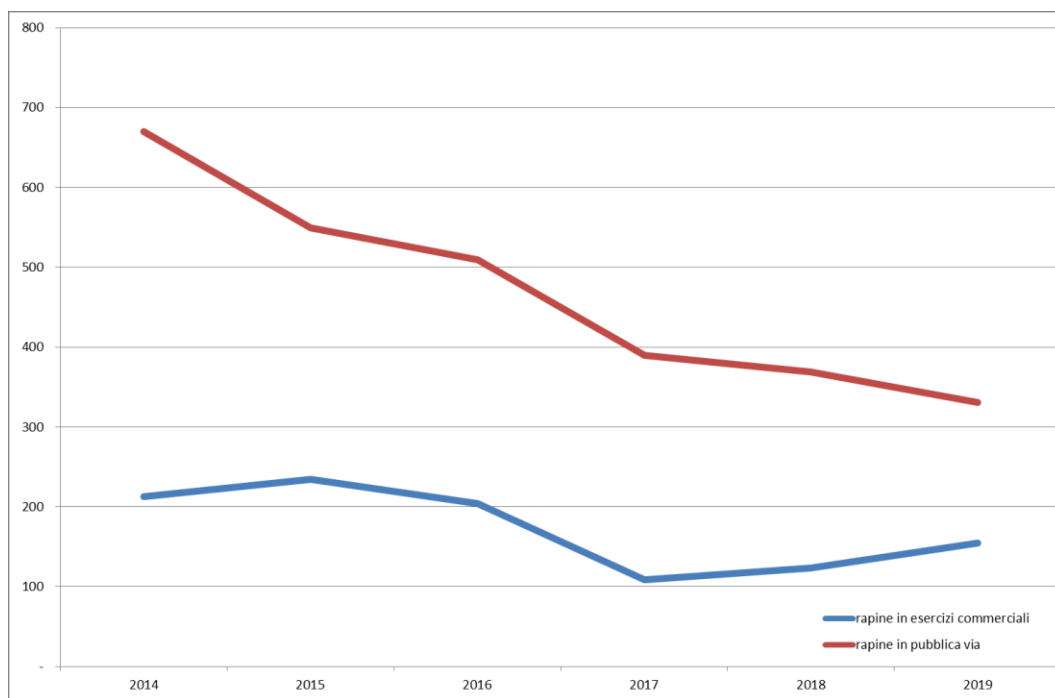
Grafico 7: Rapine in abitazione, in banca e in uffici postali a Palermo dal 2014 al 2019



Anche nel 2019, come già dal 2014, sono diminuite le rapine nei confronti di cittadini in pubblica via, passate da 670 nel 2014 a 331 nel 2019 (-10,3% rispetto al 2018 e -50,6% rispetto al 2014).

Sono invece aumentate per il secondo anno consecutivo le rapine in esercizi commerciali: si sono registrate 155 rapine, il 26% in più rispetto al 2018. Rispetto al 2014, quando erano state denunciate 213 rapine, si registra invece una diminuzione del 27,2%.

Grafico 8: Rapine in esercizi commerciali e in pubblica via a Palermo dal 2014 al 2019





## 2. IL CONFRONTO CON LE GRANDI CITTA'

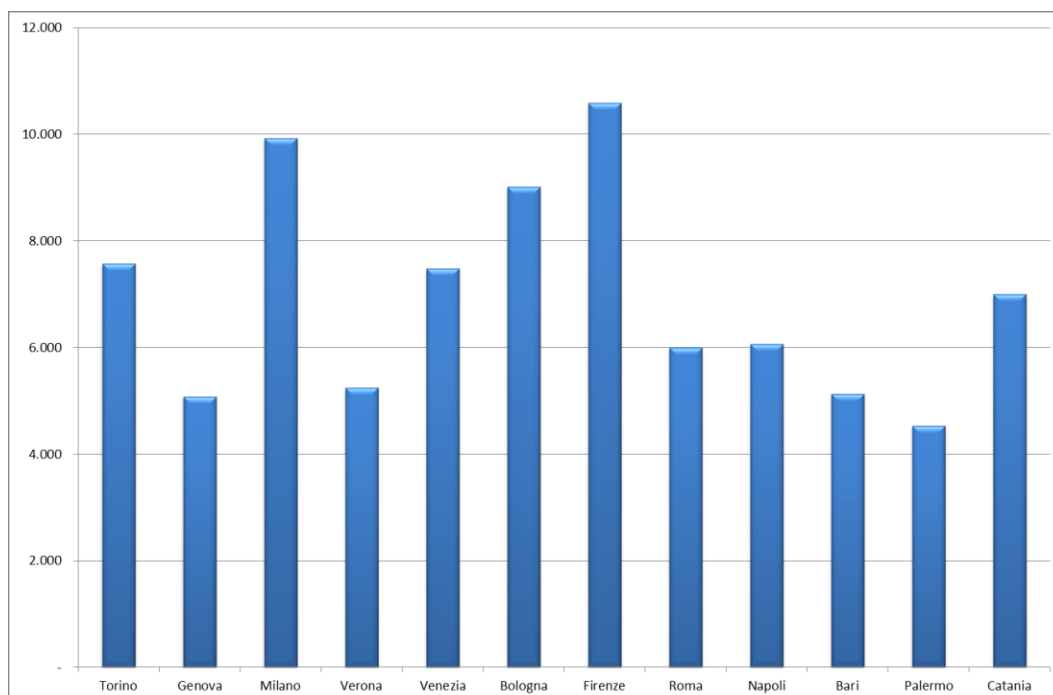
Nelle pagine che seguono viene proposto il confronto dei tassi di delittuosità<sup>2</sup> del Comune di Palermo registrati nel 2019 con quelli relativi alle altre grandi città italiane.

Per una corretta interpretazione dei dati, si deve tener conto della differente propensione a denunciare i delitti nei diversi contesti geografici, fenomeno che assume maggiore rilevanza al diminuire della gravità del delitto subito.

A Palermo il tasso di delittuosità totale nel 2019 è risultato pari a 4.537,4 delitti ogni 100 mila abitanti, valore che conferma il capoluogo siciliano come la città con il tasso di delittuosità (riferito a tutti i delitti denunciati) più basso fra tutte le 12 grandi città italiane.

La città con il tasso di delittuosità totale più elevato è Firenze, con 10,590,8 delitti ogni 100 mila abitanti, seguita da Milano (9,925,9) e Bologna (9,015,9).

Grafico 9: Tasso di delittuosità totale – confronto con le grandi città italiane



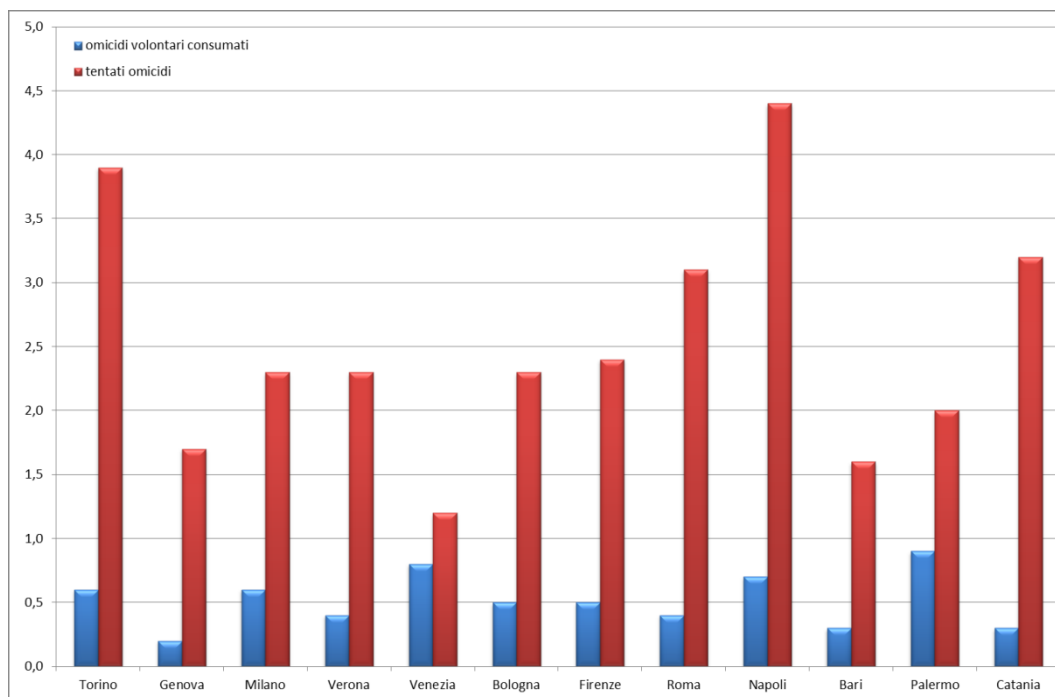
### 2.1. Omicidi e tentati omicidi

Con riferimento agli omicidi volontari consumati, il tasso di delittuosità di Palermo è pari a 0,9 delitti ogni 100 mila abitanti, il valore più elevato fra i grandi Comuni italiani. Dopo Palermo, le città con il tasso più elevato sono Venezia (0,8) e Napoli (0,7). Le città con il tasso più basso sono invece Genova (0,2 omicidi volontari ogni 100 mila abitanti) e Bari e Catania (0,3 per entrambe).

Con riferimento ai tentati omicidi, il tasso di delittuosità di Palermo è pari a 2,0 delitti ogni 100 mila abitanti. I tassi più elevati si registrano a Napoli (4,4 tentati omicidi ogni 100 mila abitanti) e Torino (3,9). I tassi più bassi si registrano invece a Venezia (1,2) e Bari (1,6).

<sup>2</sup> numero di delitti per 100.000 abitanti

Grafico 10: Tasso di delittuosità totale per omicidi volontari consumati e tentati omicidi – confronto con le grandi città italiane



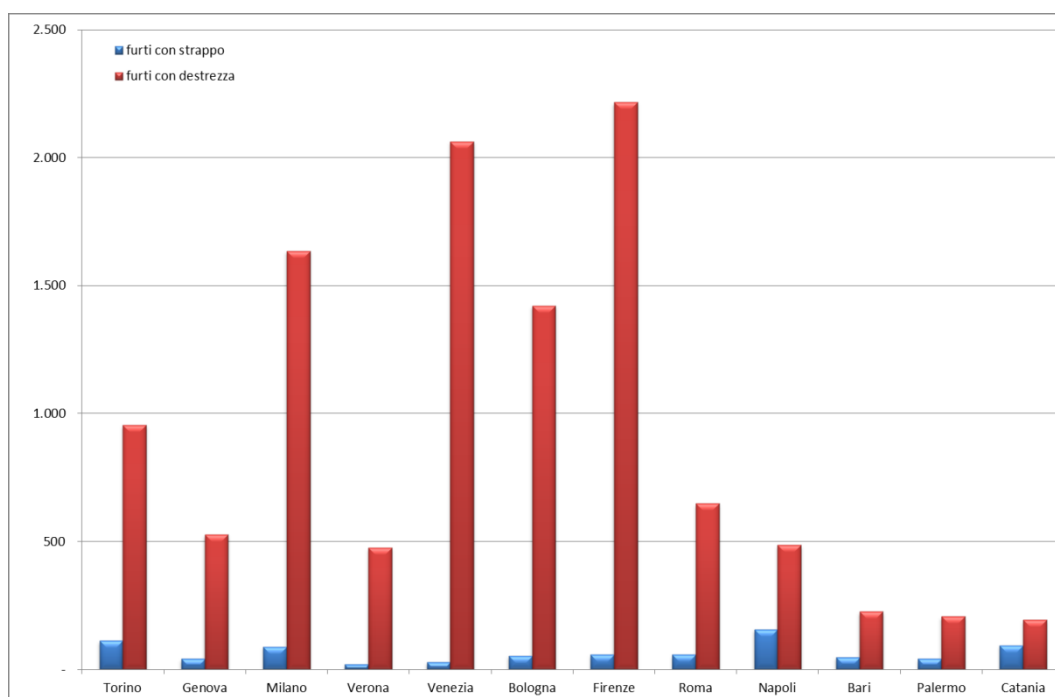
## 2.2. Furti

Nel confronto con le altre grandi Città, Palermo, con 41,9 furti con strappo e 206,6 furti con destrezza ogni 100 mila abitanti, è la quarta città per il tasso relativo agli scippi, e la seconda città con il più basso tasso relativo ai borseggi, anche se – per questi specifici delitti, spesso di modesta entità – si deve tener conto della differente propensione a denunciare i delitti nei diversi contesti geografici.

Con riferimento ai furti con strappo, il tasso più elevato si registra a Napoli, con 156,1 scippi ogni 100 mila abitanti, seguita da Torino (112,7), mentre il tasso più basso si registra a Verona, con 20,5, seguita da Venezia (29,2).

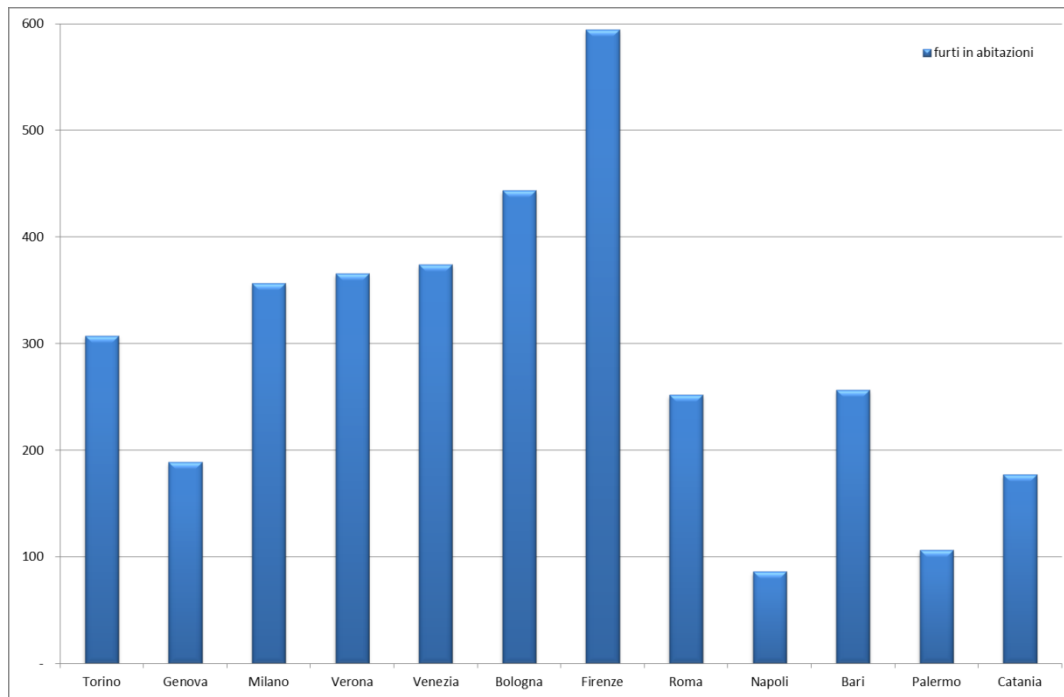
Con riferimento ai furti con destrezza, il tasso più elevato si registra a Firenze, con 2,217,1 borseggi ogni 100 mila abitanti, seguita da Venezia (2,063,6), mentre il tasso più basso si registra a Catania (192,9). Interessante rilevare che tutte le città del Centro-Nord (con la sola eccezione di Verona) registrano tassi di delittuosità relativi ai borseggi sensibilmente più elevati rispetto a quelli delle città del Sud, mentre lo stesso non si verifica per i tassi di delittuosità relativi agli scippi, con una città del Sud, Napoli, con il tasso più elevato.

Grafico 11: Tasso di delittuosità totale per furti con strappo e furti con destrezza – confronto con le grandi città italiane



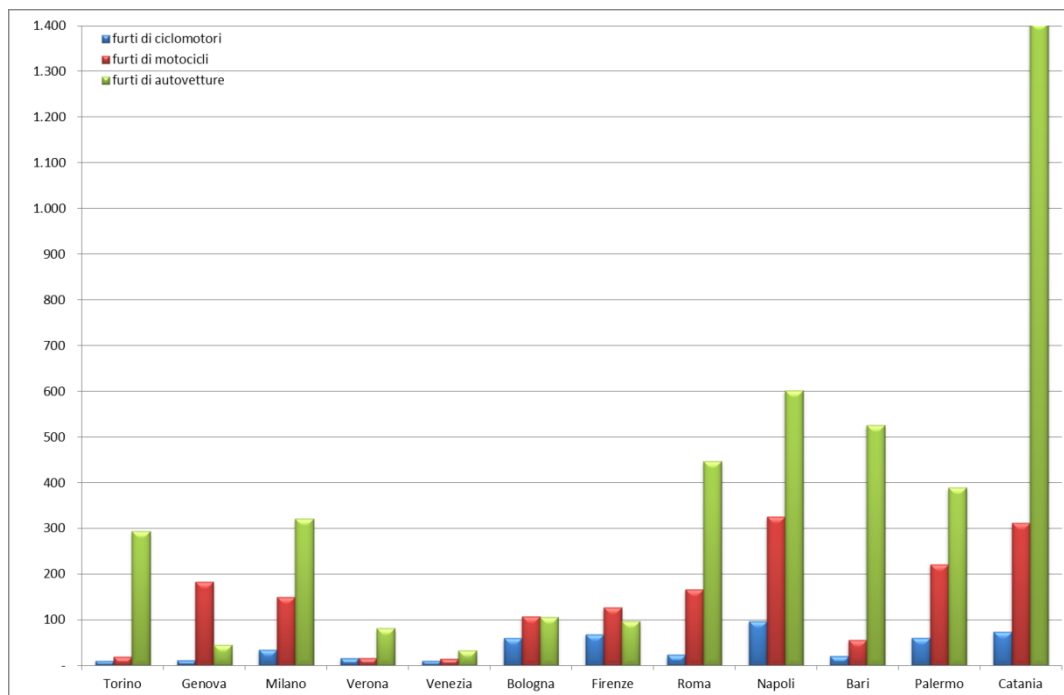
Il fenomeno dei furti in abitazioni a Palermo ha fortunatamente dimensioni ancora contenute: nel 2019 si sono registrati 106,3 furti ogni 100 mila abitanti, secondo miglior valore dopo Napoli (86,0), mentre, per esempio, a Firenze si sono registrati 594,2 furti in abitazioni ogni 100 mila abitanti, a Bologna 443,6 e a Venezia 374,1.

**Grafico 12:** Tasso di delittuosità totale per furti in abitazioni – confronto con le grandi città italiane



La città di Palermo, con riferimento ai furti di mezzi di trasporto, nel confronto con le grandi città è nelle parti basse delle graduatorie: con riferimento ai ciclomotori, con 60,7 furti ogni 100 mila abitanti, si posiziona al quart'ultimo posto, davanti a Napoli (97,1), Catania (73,2) e Firenze (67,7); con riferimento ai motocicli, con 221,6 furti ogni 100 mila abitanti, si posiziona al terz'ultimo posto, davanti a Napoli (325,1) e Catania (311,7); con riferimento alle autovetture, con 437,8 furti ogni 100 mila abitanti, si posiziona al quint'ultimo posto, davanti a Catania, Napoli, Bari e Roma.

**Grafico 13:** Tasso di delittuosità totale per furti di ciclomotori, motocicli e furti di autovetture – confronto con le grandi città italiane



Nel confronto con i grandi Comuni si rileva anche la scarsa rilevanza del fenomeno nelle città venete (Verona e Venezia, quest'ultima grazie soprattutto alla ridotta diffusione di auto e moto), e il valore particolarmente elevato del tasso relativo ai furti di autovetture che si registra a Catania: 1.405,5 furti ogni 100 mila abitanti, contro i 526,1 furti della seconda città, Bari.

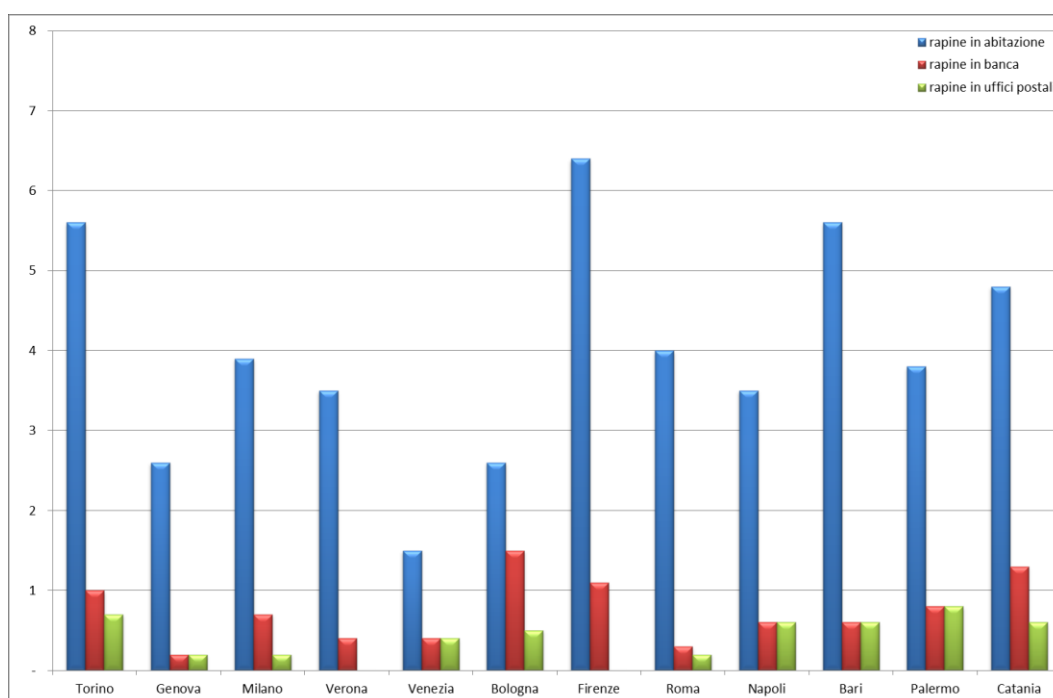
### 2.3. Rapine

Il capoluogo siciliano mostra un tasso di rapine in abitazione pari a 3,8 rapine ogni 100 mila abitanti. Le città con il tasso più basso sono Venezia (1,5), Bologna e Genova (2,6 per entrambe). La città con il tasso più alto è Firenze, con 6,4 rapine in abitazione ogni 100 mila abitanti, seguita da Torino e Bari (5,6 per entrambe).

Con riferimento alle rapine in banca, nel 2019 a Palermo si sono registrate 0,8 rapine ogni 100 mila abitanti, valore che pone la città al quint'ultimo posto fra i grandi comuni, davanti a Bologna, Catania, Firenze e Torino. Le città con il tasso più basso sono Genova (0,2) e Roma (0,3).

Con riferimento alle rapine negli uffici postali, Palermo, con 0,8 rapine ogni 100 mila abitanti, è la città con il tasso più elevato, preceduta da Torino (0,7). A Firenze e Verona nel 2019 non si è registrata nessuna rapina negli uffici postali.

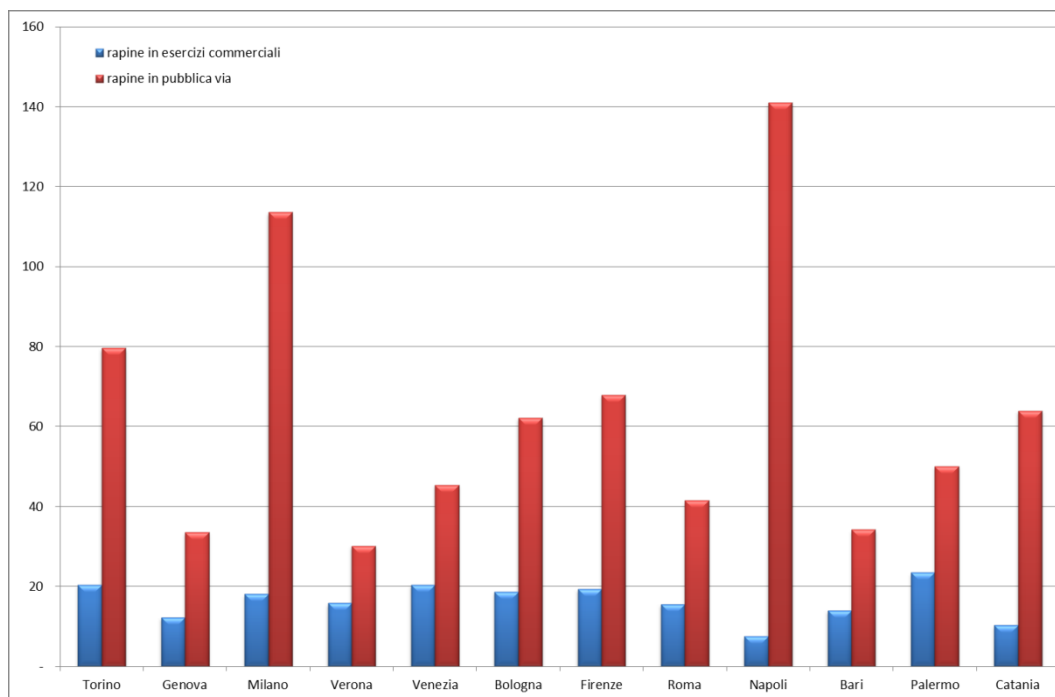
Grafico 14: Tasso di delittuosità totale per rapine in abitazione, in banca e in uffici postali – confronto con le grandi città italiane



Nel confronto con i grandi Comuni, si rileva il tasso delle rapine in pubblica via particolarmente elevato di Napoli (141 rapine ogni 100 mila abitanti), sensibilmente più elevato di tutti gli altri Comuni: la seconda città, infatti, è Milano, con 113,6. Palermo, con 50,1 rapine in pubblica via ogni 100 mila abitanti, occupa il sesto posto fra i grandi comuni con il tasso più basso. La classifica è aperta da Verona e Genova, rispettivamente con 30,1 e 33,5 rapine ogni 100 mila abitanti.

Con riferimento, infine, alle rapine presso esercizi commerciali, a Palermo si sono registrate nel 2019 23,5 rapine ogni 100 mila abitanti, valore che pone Palermo all'ultimo posto della classifica del rischio. La graduatoria è aperta da Napoli (7,5 rapine ogni 100 mila abitanti) e Catania (10,3).

Grafico 15: Tasso di delittuosità totale per rapine esercizi commerciali e in pubblica via – confronto con le grandi città italiane



### 3. LA PERCENTUALE DI DELITTI DI CUI SI E' SCOPERTO L'AUTORE

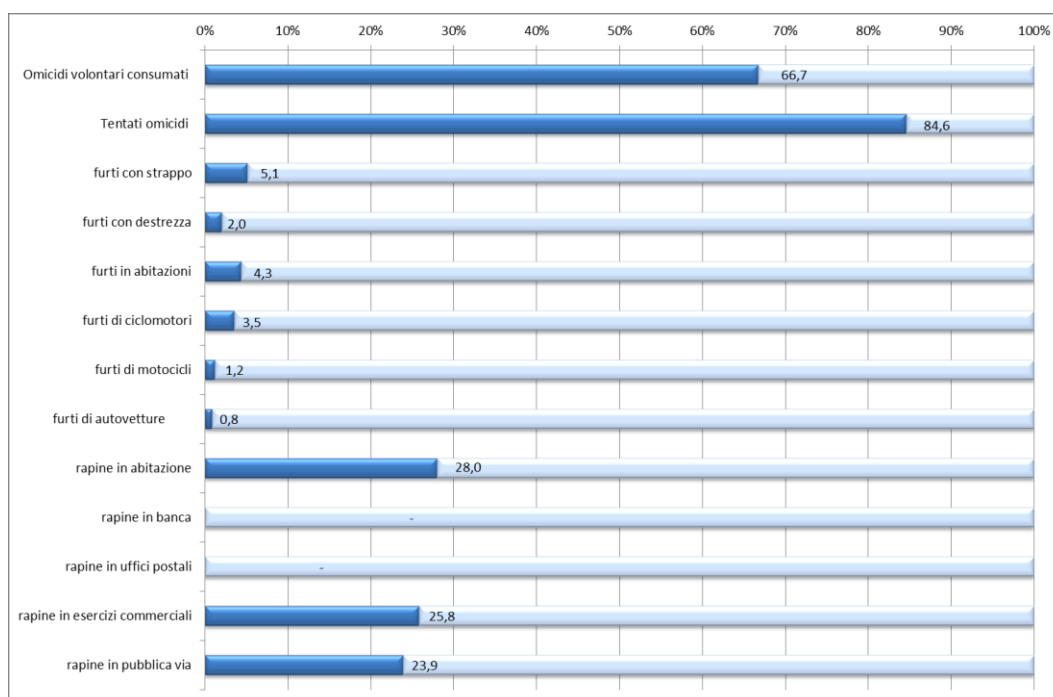
Nel grafico che segue è indicata, per i delitti presi in esame nel presente lavoro, la percentuale di delitti di cui si è scoperto l'autore nel corso dell'anno di riferimento (il 2019).

Come è possibile notare, i furti sono i delitti che rimangono più facilmente impuniti: le percentuali di furti di cui si è scoperto l'autore sono del tutto irrisorie, andando dallo 0,8% per i furti di autovetture, all'1,2% per i furti di motocicli, al 5,1% per i furti con strappo.

Più alta la percentuale relativa alle rapine in abitazione: 28,8%, mentre si scende a zero per le rapine in banca e negli uffici postali.

Con riferimento agli omicidi, la percentuale di delitti di cui si è scoperto l'autore è pari al 66,7%, mentre con riferimento ai tentati omicidi, la percentuale sale all'84,6%.

Per un'analisi più completa, relativa a tutti i delitti e riferita agli anni dal 2014 al 2019, si rimanda alla tavola 4.



**Grafico 16:**  
Percentuale di delitti di cui si è scoperto l'autore nel corso dell'anno

## TAVOLE STATISTICHE

**TAVOLA 1: DELITTI DENUNCIATI DALLE FORZE DI POLIZIA ALL'AUTORITÀ GIUDIZIARIA**  
**DELITTI PER TIPO DI DELITTO E PERIODO DEL COMMESSO DELITTO**

	2014	2015	2016	2017	2018	2019	Δ 2019/ 2018	Δ% 2019/ 2018	Δ 2019/ 2014	Δ% 2019/ 2014
Strage	-	2	-	1	-	1	+1	-	+1	-
Omicidi volontari consumati	7	7	4	5	2	6	+4	+200,0%	-1	-14,3%
<i>di cui: a scopo di furto o rapina</i>	1	1	-	-	1	-	-1	-100,0%	-1	-100,0%
<i>di cui: di tipo mafioso</i>	1	1	-	2	-	-	0	-	-1	-100,0%
<i>di cui: a scopo terroristico</i>	-	-	-	-	-	-	0	-	0	-
Tentati omicidi	13	15	22	11	15	13	-2	-13,3%	0	0,0%
Infanticidi	-	-	-	-	-	-	0	-	0	-
Omicidi preterintenzionali	-	-	-	1	2	-	-2	-100,0%	0	-
Omicidi colposi	19	27	..	24	32	21	-11	-34,4%	+2	+10,5%
<i>di cui: da incidente stradale</i>	1	3	..	2	3	1	-2	-66,7%	0	0,0%
Percosse	85	93	87	126	122	137	+15	+12,3%	+52	+61,2%
Lesioni dolose	644	563	508	495	577	633	+56	+9,7%	-11	-1,7%
Minacce	720	699	623	626	777	750	-27	-3,5%	+30	+4,2%
Sequestri di persona	17	13	13	17	13	17	+4	+30,8%	0	0,0%
Ingurie	373	335	..	23	..	..	..	..	..	..
Violenze sessuali	43	52	37	43	54	64	+10	+18,5%	+21	+48,8%
Atti sessuali con minorenne	1	8	6	2	2	2	0	0,0%	+1	+100,0%
Corruzione di minorenne	1	-	2	-	1	1	0	0,0%	0	0,0%
Sfruttamento e favoreggiamento della prostituzione	18	20	13	9	10	6	-4	-40,0%	-12	-66,7%
Pornografia minorile e detenzione di materiale pedopornografico	10	11	7	17	8	14	+6	+75,0%	+4	+40,0%
<b>Furti</b>	<b>24.206</b>	<b>21.188</b>	<b>18.719</b>	<b>16.776</b>	<b>17.186</b>	<b>15.361</b>	<b>-1.825</b>	<b>-10,6%</b>	<b>-8.845</b>	<b>-36,5%</b>
<i>di cui: furti con strappo</i>	895	515	428	360	329	277	-52	-15,8%	-618	-69,1%
<i>di cui: furti con destrezza</i>	1.806	1.736	1.955	2.016	1.760	1.365	-395	-22,4%	-441	-24,4%
<i>di cui: furti in abitazioni</i>	1.440	1.444	1.061	932	1.041	702	-339	-32,6%	-738	-51,3%
<i>di cui: furti in esercizi commerciali</i>	1.144	1.199	963	864	1.047	1.072	+25	+2,4%	-72	-6,3%
<i>di cui: furti in auto in sosta</i>	2.252	1.763	1.357	1.224	1.355	1.631	+276	+20,4%	-621	-27,6%
<i>di cui: furti di opere d'arte e materiale archeologico</i>	4	3	6	9	1	2	+1	+100,0%	-2	-50,0%
<i>di cui: furti di automezzi pesanti trasportanti merci</i>	23	19	13	5	11	4	-7	-63,6%	-19	-82,6%
<i>di cui: furti di ciclomotori</i>	868	772	722	651	504	401	-103	-20,4%	-467	-53,8%
<i>di cui: furti di motocicli</i>	1.936	1.672	1.718	1.470	1.631	1.464	-167	-10,2%	-472	-24,4%
<i>di cui: furti di autovetture</i>	4.504	3.541	3.621	2.890	2.915	2.567	-348	-11,9%	-1.937	-43,0%
<b>Rapine</b>	<b>1.237</b>	<b>1.037</b>	<b>984</b>	<b>693</b>	<b>658</b>	<b>633</b>	<b>-25</b>	<b>-3,8%</b>	<b>-604</b>	<b>-48,8%</b>
<i>di cui: rapine in abitazione</i>	94	54	40	29	37	25	-12	-32,4%	-69	-73,4%
<i>di cui: rapine in banca</i>	13	11	14	11	9	5	-4	-44,4%	-8	-61,5%
<i>di cui: rapine in uffici postali</i>	5	9	15	8	23	5	-18	-78,3%	0	0,0%
<i>di cui: rapine in esercizi commerciali</i>	213	234	204	109	123	155	+32	+26,0%	-58	-27,2%
<i>di cui: rapine in pubblica via</i>	670	549	509	390	369	331	-38	-10,3%	-339	-50,6%
<b>Estorsioni</b>	<b>92</b>	<b>133</b>	<b>114</b>	<b>121</b>	<b>213</b>	<b>155</b>	<b>-58</b>	<b>-27,2%</b>	<b>+63</b>	<b>+68,5%</b>
Truffe e frodi informatiche	1.672	1.732	1.925	2.047	2.521	2.868	+347	+13,8%	+1.196	+71,5%
Delitti informatici	223	167	186	155	177	251	+74	+41,8%	+28	+12,6%
Contraffazione di marchi e prodotti industriali	169	95	82	58	41	38	-3	-7,3%	-131	-77,5%
Violazione della proprietà intellettuale	92	37	65	49	30	19	-11	-36,7%	-73	-79,3%
Ricettazione	523	374	372	349	308	286	-22	-7,1%	-237	-45,3%
Riciclaggio e impiego di denaro, beni o utilità di provenienza illecita	21	15	13	15	19	7	-12	-63,2%	-14	-66,7%
Usura	2	-	1	2	2	5	+3	+150,0%	+3	+150,0%
Danneggiamenti	2.235	2.108	1.724	1.890	1.914	1.960	+46	+2,4%	-275	-12,3%
Incendi	66	70	54	44	32	27	-5	-15,6%	-39	-59,1%
<i>di cui: incendi boschivi</i>	-	1	-	-	1	4	+3	+300,0%	+4	-
Danneggiamento seguito da incendio	130	121	120	103	82	76	-6	-7,3%	-54	-41,5%
Normativa sugli stupefacenti	364	416	459	575	609	570	-39	-6,4%	+206	+56,6%
Attentati	1	1	1	-	2	-	-2	-100,0%	-1	-100,0%
Associazione per delinquere	14	13	8	11	5	8	+3	+60,0%	-6	-42,9%
Associazione di tipo mafioso	1	-	3	1	-	1	+1	-	0	0,0%
Contrabbando	209	163	..	4	3	1	-2	-66,7%	-208	-99,5%
Altri delitti	5.316	5.210	..	5.422	5.737	6.047	+310	+5,4%	+731	+13,8%
<b>TOTALE</b>	<b>38.524</b>	<b>34.725</b>	<b>31.507</b>	<b>29.715</b>	<b>31.154</b>	<b>29.978</b>	<b>-1.176</b>	<b>-3,8%</b>	<b>-8.546</b>	<b>-22,2%</b>

Fonte: Istat

**TAVOLA 2: DELITTI DENUNCIATI DALLE FORZE DI POLIZIA ALL'AUTORITA' GIUDIZIARIA**  
**TASSO DI DELITTUOSITA' TOTALE PER TIPO DI DELITTO E PERIODO DEL COMMESSO DELITTO (Valori per 100.000 abitanti)**

	2014	2015	2016	2017	2018	2019	Δ2019/ 2018	Δ%2019/ 2018	Δ2019/ 2014	Δ%2019/ 2014
Strage	-	0,3	-	0,1	-	0,2	+0,2	-	+0,2	-
Omicidi volontari consumati	1,0	1,0	0,6	0,7	0,3	0,9	+0,6	+200,0%	-0,1	-10,0%
<i>di cui: a scopo di furto o rapina</i>	0,1	0,1	-	-	0,2	-	-0,2	-100,0%	-0,1	-100,0%
<i>di cui: di tipo mafioso</i>	0,1	0,1	-	0,3	-	-	0,0	-	-0,1	-100,0%
<i>di cui: a scopo terroristico</i>	-	-	-	-	-	-	0,0	-	0,0	-
Tentati omicidi	1,9	2,2	3,3	1,6	2,3	2,0	-0,3	-13,0%	+0,1	+5,3%
Infanticidi	-	-	-	-	-	-	0,0	-	0,0	-
Omicidi preterintenzionali	-	-	-	0,1	0,3	-	-0,3	-100,0%	0,0	-
Omicidi colposi	2,8	4,0	..	3,6	4,8	3,2	-1,6	-33,3%	+0,4	+14,3%
<i>di cui: da incidente stradale</i>	0,1	0,4	..	0,3	0,5	0,2	-0,3	-60,0%	+0,1	+100,0%
Percosse	12,5	13,7	12,9	18,8	18,3	20,7	+2,4	+13,1%	+8,2	+65,6%
Lesioni dolose	94,9	83,2	75,4	73,8	86,6	95,8	+9,2	+10,6%	+0,9	+0,9%
Minacce	106,1	103,3	92,4	93,3	116,7	113,5	-3,2	-2,7%	+7,4	+7,0%
Sequestri di persona	2,5	1,9	1,9	2,5	2,0	2,6	+0,6	+30,0%	+0,1	+4,0%
Ingiurie	55,0	49,5	..	3,4	..	..	..	..	-55,0	-100,0%
Violenze sessuali	6,3	7,7	5,5	6,4	8,1	9,7	+1,6	+19,8%	+3,4	+54,0%
Atti sessuali con minorenne	0,1	1,2	0,9	0,3	0,3	0,3	0,0	0,0%	+0,2	+200,0%
Corruzione di minorenne	0,1	-	0,3	-	0,2	0,2	0,0	0,0%	+0,1	+100,0%
Sfruttamento e favoreggiamento della prostituzione	2,7	3,0	1,9	1,3	1,5	0,9	-0,6	-40,0%	-1,8	-66,7%
Pornografia minorile e detenzione di materiale pedopornografico	1,5	1,6	1,0	2,5	1,2	2,1	+0,9	+75,0%	+0,6	+40,0%
Furti	3.567,6	3.132,2	2.776,9	2.499,9	2.580,9	2.325,0	-255,9	-9,9%	-1242,6	-34,8%
<i>di cui: furti con strappo</i>	131,9	76,1	63,5	53,6	49,4	41,9	-7,5	-15,2%	-90,0	-68,2%
<i>di cui: furti con destrezza</i>	266,2	256,6	290,0	300,4	264,3	206,6	-57,7	-21,8%	-59,6	-22,4%
<i>di cui: furti in abitazioni</i>	212,2	213,5	157,4	138,9	156,3	106,3	-50,0	-32,0%	-105,9	-49,9%
<i>di cui: furti in esercizi commerciali</i>	168,6	177,2	142,9	128,7	157,2	162,3	+5,1	+3,2%	-6,3	-3,7%
<i>di cui: furti in auto in sosta</i>	331,9	260,6	201,3	182,4	203,5	246,9	+43,4	+21,3%	-85,0	-25,6%
<i>di cui: furti di opere d'arte e materiale archeologico</i>	0,6	0,4	0,9	1,3	0,2	0,3	+0,1	+50,0%	-0,3	-50,0%
<i>di cui: furti di automezzi pesanti trasportanti merci</i>	3,4	2,8	1,9	0,7	1,7	0,6	-1,1	-64,7%	-2,8	-82,4%
<i>di cui: furti di ciclomotori</i>	127,9	114,1	107,1	97,0	75,7	60,7	-15,0	-19,8%	-67,2	-52,5%
<i>di cui: furti di motocicli</i>	285,3	247,2	254,9	219,1	244,9	221,6	-23,3	-9,5%	-63,7	-22,3%
<i>di cui: furti di autovetture</i>	663,8	523,5	537,2	430,7	437,8	388,5	-49,3	-11,3%	-275,3	-41,5%
Rapine	182,3	153,3	146,0	103,3	98,8	95,8	-3,0	-3,0%	-86,5	-47,4%
<i>di cui: rapine in abitazione</i>	13,9	8,0	5,9	4,3	5,6	3,8	-1,8	-32,1%	-10,1	-72,7%
<i>di cui: rapine in banca</i>	1,9	1,6	2,1	1,6	1,4	0,8	-0,6	-42,9%	-1,1	-57,9%
<i>di cui: rapine in uffici postali</i>	0,7	1,3	2,2	1,2	3,5	0,8	-2,7	-77,1%	+0,1	+14,3%
<i>di cui: rapine in esercizi commerciali</i>	31,4	34,6	30,3	16,2	18,5	23,5	+5,0	+27,0%	-7,9	-25,2%
<i>di cui: rapine in pubblica via</i>	98,7	81,2	75,5	58,1	55,4	50,1	-5,3	-9,6%	-48,6	-49,2%
Estorsioni	13,6	19,7	16,9	18,0	32,0	23,5	-8,5	-26,6%	+9,9	+72,8%
Truffe e frodi informatiche	246,4	256,0	285,6	305,0	378,6	434,1	+55,5	+14,7%	+187,7	+76,2%
Delitti informatici	32,9	24,7	27,6	23,1	26,6	38,0	+11,4	+42,9%	+5,1	+15,5%
Contraffazione di marchi e prodotti industriali	24,9	14,0	12,2	8,6	6,2	5,8	-0,4	-6,5%	-19,1	-76,7%
Violazione della proprietà intellettuale	13,6	5,5	9,6	7,3	4,5	2,9	-1,6	-35,6%	-10,7	-78,7%
Ricettazione	77,1	55,3	55,2	52,0	46,3	43,3	-3,0	-6,5%	-33,8	-43,8%
Riciclaggio e impiego di denaro, beni o utilità di provenienza illecita	3,1	2,2	1,9	2,2	2,9	1,1	-1,8	-62,1%	-2,0	-64,5%
Usura	0,3	-	0,1	0,3	0,3	0,8	+0,5	+166,7%	+0,5	+166,7%
Danneggiamenti	329,4	311,6	255,8	281,6	287,4	296,7	+9,3	+3,2%	-32,7	-9,9%
Incendi	9,7	10,3	8,0	6,6	4,8	4,1	-0,7	-14,6%	-5,6	-57,7%
<i>di cui: incendi boschivi</i>	-	0,1	-	-	0,2	0,6	+0,4	+200,0%	+0,6	-
Danneggiamento seguito da incendio	19,2	17,9	17,8	15,3	12,3	11,5	-0,8	-6,5%	-7,7	-40,1%
Normativa sugli stupefacenti	53,6	61,5	68,1	85,7	91,5	86,3	-5,2	-5,7%	+32,7	+61,0%
Attentati	0,1	0,1	0,1	-	0,3	-	-0,3	-100,0%	-0,1	-100,0%
Associazione per delinquere	2,1	1,9	1,2	1,6	0,8	1,2	+0,4	+50,0%	-0,9	-42,9%
Associazione di tipo mafioso	0,1	-	0,4	0,1	-	0,2	+0,2	-	+0,1	+100,0%
Contrabbando	30,8	24,1	..	0,6	0,5	0,2	-0,3	-60,0%	-30,6	-99,4%
Altri delitti	783,5	770,2	..	808,0	861,5	915,3	+53,8	+6,2%	+131,8	+16,8%
<b>TOTALE</b>	<b>5.677,9</b>	<b>5.133,3</b>	<b>4.674,0</b>	<b>4.428,0</b>	<b>4.678,5</b>	<b>4.537,4</b>	<b>-141,1</b>	<b>-3,0%</b>	<b>-1140,5</b>	<b>-20,1%</b>

Fonte: Istat



**TAVOLA 3: DELITTI DENUNCIATI DALLE FORZE DI POLIZIA ALL'AUTORITA' GIUDIZIARIA**  
**TASSO DI DELITTUOSITA' TOTALE PER TIPO DI DELITTO NEI GRANDI COMUNI - ANNO 2019 (Valori per 100.000 abitanti)**

	Torino	Genova	Milano	Verona	Venezia	Bologna
Strage	-	-	-	-	-	-
Omicidi volontari consumati	0,6	0,2	0,6	0,4	0,8	0,5
<i>di cui: a scopo di furto o rapina</i>	-	-	0,1	-	-	-
<i>di cui: di tipo mafioso</i>	-	-	-	-	-	-
<i>di cui: a scopo terroristico</i>	-	-	-	-	-	-
Tentati omicidi	3,9	1,7	2,3	2,3	1,2	2,3
Infanticidi	-	-	-	-	-	-
Omicidi preterintenzionali	-	0,2	0,1	-	-	-
Omicidi colposi	0,9	2,1	2,2	2,3	1,9	3,1
<i>di cui: da incidente stradale</i>	-	0,9	1,2	1,9	-	1,5
Percosse	20,5	15,3	41,3	15,5	36,9	51,5
Lesioni dolose	176,0	129,2	155,4	137,6	161,3	179,2
Minacce	131,8	95,8	130,0	109,4	116,6	173,8
Sequestri di persona	2,2	0,7	2,4	1,5	1,2	3,6
Ingurie	..	..	..	..	..	..
Violenze sessuali	15,5	13,9	19,2	10,4	12,7	29,7
Atti sessuali con minorenne	0,9	0,7	1,4	0,4	1,2	2,3
Corruzione di minorenne	0,2	0,2	0,6	1,2	-	0,3
Sfruttamento e favoreggiamento della prostituzione	1,8	1,4	0,9	1,9	2,7	2,0
Pornografia minorile e detenzione di materiale pedopornografico	2,1	9,9	1,9	0,4	17,3	4,6
Furti	3.592,6	1.980,9	5.843,8	2.643,0	4.763,4	4.785,9
<i>di cui: furti con strappo</i>	112,7	41,5	88,8	20,5	29,2	54,5
<i>di cui: furti con destrezza</i>	953,7	526,5	1.635,1	475,3	2.063,6	1.421,0
<i>di cui: furti in abitazioni</i>	307,4	188,9	356,6	365,5	374,1	443,6
<i>di cui: furti in esercizi commerciali</i>	266,3	193,2	383,7	288,6	390,2	434,9
<i>di cui: furti in auto in sosta</i>	649,2	170,0	708,3	306,4	298,7	498,2
<i>di cui: furti di opere d'arte e materiale archeologico</i>	0,7	0,3	0,5	0,4	1,5	1,0
<i>di cui: furti di automezzi pesanti trasportanti merci</i>	1,7	0,2	1,4	-	-	0,3
<i>di cui: furti di ciclomotori</i>	10,3	11,1	34,7	15,5	10,8	59,4
<i>di cui: furti di motocicli</i>	19,0	183,5	149,4	16,6	15,0	107,0
<i>di cui: furti di autovetture</i>	293,2	44,4	321,4	80,8	32,7	105,7
Rapine	123,1	55,9	162,8	55,3	72,4	103,2
<i>di cui: rapine in abitazione</i>	5,6	2,6	3,9	3,5	1,5	2,6
<i>di cui: rapine in banca</i>	1,0	0,2	0,7	0,4	0,4	1,5
<i>di cui: rapine in uffici postali</i>	0,7	0,2	0,2	-	0,4	0,5
<i>di cui: rapine in esercizi commerciali</i>	20,4	12,3	18,1	15,8	20,4	18,7
<i>di cui: rapine in pubblica via</i>	79,6	33,5	113,6	30,1	45,4	62,2
Estorsioni	22,7	13,5	29,6	18,5	11,5	35,6
Truffe e frodi informatiche	612,8	495,6	809,7	380,2	588,1	614,9
Delitti informatici	41,1	69,1	47,2	37,9	17,7	105,2
Contraffazione di marchi e prodotti industriali	6,5	21,4	10,5	8,9	25,0	10,2
Violazione della proprietà intellettuale	0,3	0,2	1,0	0,8	0,8	0,3
Ricettazione	42,9	54,9	54,8	43,3	50,4	71,4
Riciclaggio e impiego di denaro, beni o utilità di provenienza illecita	6,1	7,6	2,2	1,9	3,1	1,5
Usura	0,5	0,2	0,1	0,4	1,2	-
Danneggiamenti	1.438,4	1.110,9	1.147,6	577,3	424,5	774,4
Incendi	2,3	5,0	6,9	18,2	4,2	4,9
<i>di cui: incendi boschivi</i>	-	2,1	-	0,8	-	-
Danneggiamento seguito da incendio	15,1	3,8	10,5	7,7	5,0	11,3
Normativa sugli stupefacenti	205,5	139,2	155,3	95,8	111,2	137,5
Attentati	0,6	0,5	0,3	0,8	0,4	0,3
Associazione per delinquere	0,9	0,3	0,6	-	-	1,3
Associazione di tipo mafioso	0,5	-	0,2	-	-	-
Contrabbando	-	1,4	0,1	-	0,4	-
Altri delitti	1.110,2	851,3	1.284,3	1.070,3	1.047,2	1.905,4
<b>TOTALE</b>	<b>7.578,5</b>	<b>5.082,9</b>	<b>9.925,9</b>	<b>5.243,4</b>	<b>7.480,1</b>	<b>9.015,9</b>

Fonte: Istat

(segue) TAVOLA 3: DELITTI DENUNCIATI DALLE FORZE DI POLIZIA ALL'AUTORITA' GIUDIZIARIA  
 TASSO DI DELITTUOSITA' TOTALE PER TIPO DI DELITTO NEI GRANDI COMUNI - ANNO 2019 (Valori per 100.000 abitanti)

	Firenze	Roma	Napoli	Bari	Palermo	Catania
Strage	-	..	-	-	0,2	-
Omicidi volontari consumati	0,5	0,4	0,7	0,3	0,9	0,3
<i>di cui: a scopo di furto o rapina</i>	-	0,1	-	-	-	-
<i>di cui: di tipo mafioso</i>	-	-	0,3	0,3	-	-
<i>di cui: a scopo terroristico</i>	-	-	-	-	-	-
Tentati omicidi	2,4	3,1	4,4	1,6	2,0	3,2
Infanticidi	-	-	-	-	-	-
Omicidi preterintenzionali	-	0,1	-	0,3	-	-
Omicidi colposi	0,8	2,8	3,2	6,2	3,2	4,2
<i>di cui: da incidente stradale</i>	0,3	1,9	0,2	1,9	0,2	-
Percosse	37,3	14,9	20,3	20,5	20,7	26,3
Lesioni dolose	199,8	101,5	137,9	150,8	95,8	125,2
Minacce	120,7	87,4	133,8	158,6	113,5	148,3
Sequestri di persona	1,1	1,3	1,6	0,6	2,6	2,2
Ingiurie	..	..	..	..	..	..
Violenze sessuali	23,2	10,4	6,7	6,8	9,7	9,6
Atti sessuali con minorenne	2,1	0,9	0,6	0,9	0,3	1,3
Corruzione di minorenne	1,1	0,1	-	-	0,2	0,3
Sfruttamento e favoreggiamento della prostituzione	3,5	1,0	1,1	0,9	0,9	1,6
Pornografia minorile e detenzione di materiale pedopornografico	7,5	1,5	6,7	1,2	2,1	11,2
Furti	6.358,7	3.568,8	3.389,4	2.474,6	2.325,0	4.234,8
<i>di cui: furti con strappo</i>	57,8	58,2	156,1	47,9	41,9	94,1
<i>di cui: furti con destrezza</i>	2.217,1	647,8	486,4	225,8	206,6	192,9
<i>di cui: furti in abitazioni</i>	594,2	251,8	86,0	256,5	106,3	176,9
<i>di cui: furti in esercizi commerciali</i>	467,5	198,1	109,2	184,1	162,3	139,3
<i>di cui: furti in auto in sosta</i>	494,1	515,8	317,5	283,3	246,9	563,4
<i>di cui: furti di opere d'arte e materiale archeologico</i>	0,8	0,5	0,3	0,3	0,3	0,3
<i>di cui: furti di automezzi pesanti trasportanti merci</i>	-	0,5	0,6	1,6	0,6	0,6
<i>di cui: furti di ciclomotori</i>	67,7	23,5	97,1	20,5	60,7	73,2
<i>di cui: furti di motocicli</i>	126,8	166,8	325,1	56,0	221,6	311,7
<i>di cui: furti di autovetture</i>	96,4	446,1	601,6	526,1	388,5	1.405,5
Rapine	108,4	78,2	172,7	70,0	95,8	109,2
<i>di cui: rapine in abitazione</i>	6,4	4,0	3,5	5,6	3,8	4,8
<i>di cui: rapine in banca</i>	1,1	0,3	0,6	0,6	0,8	1,3
<i>di cui: rapine in uffici postali</i>	-	0,2	0,6	0,6	0,8	0,6
<i>di cui: rapine in esercizi commerciali</i>	19,4	15,6	7,5	14,0	23,5	10,3
<i>di cui: rapine in pubblica via</i>	67,9	41,5	141,0	34,2	50,1	63,9
Estorsioni	26,4	17,5	28,1	25,8	23,5	38,8
Truffe e frodi informatiche	496,2	416,6	523,6	358,8	434,1	373,0
Delitti informatici	118,0	30,0	35,4	38,2	38,0	92,8
Contraffazione di marchi e prodotti industriali	16,0	24,4	41,2	20,2	5,8	16,4
Violazione della proprietà intellettuale	1,1	3,6	3,4	0,6	2,9	3,5
Ricettazione	83,9	43,5	71,2	33,0	43,3	52,6
Riciclaggio e impiego di denaro, beni o utilità di provenienza illecita	12,8	2,3	6,0	2,8	1,1	10,3
Usura	0,3	0,5	0,8	0,3	0,8	1,0
Danneggiamenti	1.027,3	544,3	193,3	428,5	296,7	345,1
Incendi	5,1	5,8	7,9	5,3	4,1	2,6
<i>di cui: incendi boschivi</i>	0,5	0,7	0,5	0,3	0,6	-
Danneggiamento seguito da incendio	7,5	11,9	9,2	12,4	11,5	10,3
Normativa sugli stupefacenti	199,8	122,1	91,1	84,0	86,3	127,8
Attentati	0,8	0,2	0,5	1,6	-	0,3
Associazione per delinquere	0,3	0,6	2,3	0,3	1,2	2,9
Associazione di tipo mafioso	-	0,1	4,3	0,3	0,2	1,0
Contrabbando	1,1	-	3,4	0,3	0,2	-
Altri delitti	1.727,6	905,6	1.159,7	1.225,5	915,3	1.242,7
TOTALE	10.590,8	6.001,6	6.060,3	5.131,4	4.537,4	6.998,9

Fonte: Istat

TAVOLA 4: DELITTI DENUNCIATI DALLE FORZE DI POLIZIA ALL'AUTORITÀ GIUDIZIARIA  
PERCENTUALE DI DELITTI DI CUI SI È SCOPERTO L'AUTORE NEL CORSO DELL'ANNO DI RIFERIMENTO PER TIPO DI DELITTO

	2014	2015	2016	2017	2018	2019	Δ2019/ 2018	Δ2019/ 2014
Strage	-	100,0	-	-	-	100,0	+100,0	+100,0
Omicidi volontari consumati	28,6	71,4	100,0	80,0	100,0	66,7	-33,3	+38,1
<i>di cui: a scopo di furto o rapina</i>	-	100,0	-	-	100,0	-	-100,0	0,0
<i>di cui: di tipo mafioso</i>	-	100,0	-	50,0	-	-	0,0	0,0
<i>di cui: a scopo terroristico</i>	-	-	-	-	-	-	0,0	0,0
Tentati omicidi	61,5	73,3	90,9	72,7	86,7	84,6	-2,1	+23,1
Infanticidi	-	-	-	-	-	-	0,0	0,0
Omicidi preterintenzionali	-	-	-	100,0	100,0	-	-100,0	0,0
Omicidi colposi	5,3	14,8	..	25,0	21,9	28,6	+6,7	+23,3
<i>di cui: da incidente stradale</i>	-	66,7	..	100,0	100,0	100,0	0,0	+100,0
Percosse	23,5	23,7	24,1	22,2	25,4	29,2	+3,8	+5,7
Lesioni dolose	32,8	37,8	38,8	38,0	42,3	43,9	+1,6	+11,1
Minacce	21,9	26,6	26,6	29,4	34,2	36,0	+1,8	+14,1
Sequestri di persona	23,5	61,5	69,2	29,4	46,2	88,2	+42,0	+64,7
Ingiurie	13,1	21,2	..	13,0	..	..	..	..
Violenze sessuali	62,8	46,2	59,5	55,8	48,1	45,3	-2,8	-17,5
Atti sessuali con minorenne	100,0	50,0	33,3	100,0	50,0	-	-50,0	-100,0
Corruzione di minorenne	-	-	50,0	-	-	-	0,0	0,0
Sfruttamento e favoreggiamento della prostituzione	83,3	60,0	100,0	66,7	70,0	83,3	+13,3	0,0
Pornografia minorile e detenzione di materiale pedopornografico	60,0	36,4	28,6	29,4	25,0	14,3	-10,7	-45,7
Furti	5,2	6,4	6,5	6,9	8,0	9,1	+1,1	+3,9
<i>di cui: furti con strappo</i>	3,0	2,5	2,8	3,3	3,0	5,1	+2,1	+2,1
<i>di cui: furti con destrezza</i>	0,8	2,2	2,3	1,3	0,8	2,0	+1,2	+1,2
<i>di cui: furti in abitazioni</i>	3,8	4,4	4,9	5,0	5,7	4,3	-1,4	+0,5
<i>di cui: furti in esercizi commerciali</i>	27,4	45,5	41,0	39,8	43,4	44,8	+1,4	+17,4
<i>di cui: furti in auto in sosta</i>	1,2	2,4	1,8	1,1	1,1	2,6	+1,5	+1,4
<i>di cui: furti di opere d'arte e materiale archeologico</i>	-	-	-	-	-	-	0,0	0,0
<i>di cui: furti di automezzi pesanti trasportanti merci</i>	-	-	7,7	-	-	-	0,0	0,0
<i>di cui: furti di ciclomotori</i>	0,8	2,2	1,2	1,1	1,0	3,5	+2,5	+2,7
<i>di cui: furti di motocicli</i>	1,8	1,8	1,3	1,8	1,3	1,2	-0,1	-0,6
<i>di cui: furti di autovetture</i>	1,0	1,2	1,4	1,3	0,9	0,8	-0,1	-0,2
Rapine	9,9	12,2	15,8	16,5	19,3	22,4	+3,1	+12,5
<i>di cui: rapine in abitazione</i>	11,7	20,4	15,0	20,7	10,8	28,0	+17,2	+16,3
<i>di cui: rapine in banca</i>	7,7	9,1	28,6	36,4	44,4	-	-44,4	-7,7
<i>di cui: rapine in uffici postali</i>	-	33,3	13,3	12,5	21,7	-	-21,7	0,0
<i>di cui: rapine in esercizi commerciali</i>	17,4	15,4	19,6	23,9	22,8	25,8	+3,0	+8,4
<i>di cui: rapine in pubblica via</i>	7,9	10,2	14,1	13,6	19,8	23,9	+4,1	+16,0
Estorsioni	43,5	29,3	32,5	33,1	18,3	33,5	+15,2	-10,0
Truffe e frodi informatiche	9,7	8,8	7,7	6,5	6,9	5,5	-1,4	-4,2
Delitti informatici	0,9	3,0	1,6	1,9	0,6	-	-0,6	-0,9
Contraffazione di marchi e prodotti industriali	65,7	72,6	69,5	58,6	65,9	71,1	+5,2	+5,4
Violazione della proprietà intellettuale	42,4	45,9	70,8	91,8	83,3	73,7	-9,6	+31,3
Ricettazione	76,9	85,8	81,2	76,2	80,8	83,2	+2,4	+6,3
Riciclaggio e impiego di denaro, beni o utilità di provenienza illecita	85,7	80,0	76,9	73,3	78,9	85,7	+6,8	0,0
Usura	50,0	-	100,0	-	50,0	80,0	+30,0	+30,0
Danneggiamenti	7,1	6,0	10,1	10,0	12,5	9,4	-3,1	+2,3
Incendi	10,6	4,3	9,3	18,2	28,1	18,5	-9,6	+7,9
<i>di cui: incendi boschivi</i>	-	100,0	-	-	100,0	25,0	-75,0	+25,0
Danneggiamento seguito da incendio	0,8	2,5	4,2	2,9	6,1	5,3	-0,8	+4,5
Normativa sugli stupefacenti	92,0	95,2	92,8	93,6	92,4	94,0	+1,6	+2,0
Attentati	-	100,0	-	-	100,0	-	-100,0	0,0
Associazione per delinquere	42,9	61,5	62,5	63,6	80,0	100,0	+20,0	+57,1
Associazione di tipo mafioso	100,0	-	100,0	100,0	-	100,0	+100,0	0,0
Contrabbando	97,1	98,8	..	75,0	100,0	100,0	0,0	+2,9
Altri delitti	52,8	53,0	..	50,9	52,7	51,8	-0,9	-1,0
<b>TOTALE</b>	<b>16,0</b>	<b>17,7</b>	<b>18,3</b>	<b>19,5</b>	<b>20,8</b>	<b>21,9</b>	<b>+1,1</b>	<b>+5,9</b>

Fonte: Istat

## INDICE

PREMESSA.....	1
1. I DELITTI DENUNCIATI A PALERMO DAL 2014 AL 2019 .....	2
1.1. Omicidi e tentati omicidi.....	2
1.2. Furti .....	3
1.3. Rapine .....	4
2. IL CONFRONTO CON LE GRANDI CITTA' .....	7
2.1. Omicidi e tentati omicidi.....	7
2.2. Furti .....	8
2.3. Rapine .....	10
3. LA PERCENTUALE DI DELITTI DI CUI SI E' SCOPERTO L'AUTORE .....	12
TAVOLE STATISTICHE .....	13
INDICE.....	18