

PREZZI AL CONSUMO

LUGLIO 2023

DATI DEFINITIVI

AVVISO

Gli indici dei prezzi al consumo di luglio 2023 sono stati elaborati tenendo conto delle limitazioni, differenziate a livello regionale, definite dalle normative nazionali e locali per contrastare la pandemia causata dal Covid-19.

L'impianto dell'indagine sui prezzi al consumo, basato sull'utilizzo di una pluralità di canali per l'acquisizione dei dati, ha continuato a consentire di ridurre gli effetti negativi del più elevato numero di mancate rilevazioni sulla qualità delle misurazioni della dinamica dei prezzi al consumo. Le modalità con le quali la situazione che si è venuta determinando è stata via via affrontata sono illustrate nella Nota metodologica del comunicato stampa diffuso oggi dall'Istat nella quale viene anche ricordato che gli indici ai diversi livelli di aggregazione, sia nazionali sia locali, che hanno avuto una quota di imputazioni superiore al 50% (in termini di prezzi mancanti e/o di peso), sono segnalati mediante l'utilizzo del flag "i" (dato imputato)

- A Palermo l'indice dei prezzi al consumo per l'intera collettività nazionale (NIC) nel mese di luglio **ha fatto registrare una variazione congiunturale¹ pari a 0,0%** (-0,2% il mese precedente).
- Rispetto a luglio 2022 si è registrata **una variazione tendenziale² pari a +6,7%** (il mese precedente si era registrato **+7,2%**).
- L'indice dei prezzi al consumo relativo ai **beni** ha fatto registrare una variazione tendenziale pari a **+8,1%** come il mese precedente); l'indice relativo ai **servizi** ha fatto registrare una variazione annua pari a **+3,5%** (+4,6% il mese precedente)

La diffusione dei dati comunali dei prezzi al consumo è prevista in concomitanza con la diffusione degli indici definitivi da parte dell'Istat.

GRAFICO 1: INDICE DEI PREZZI AL CONSUMO NIC A PALERMO
Variazioni percentuali congiunturali, luglio 2022 – luglio 2023

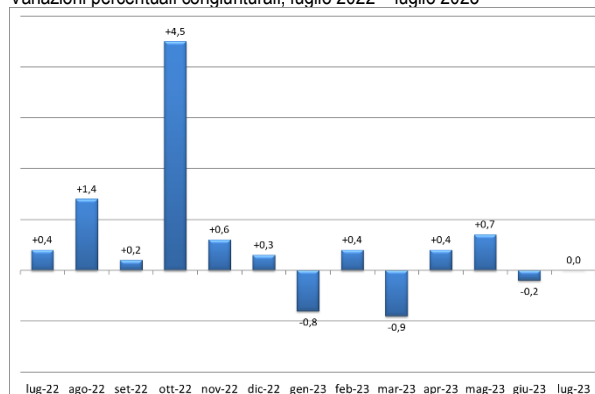


GRAFICO 2: INDICE DEI PREZZI AL CONSUMO NIC A PALERMO
Variazioni percentuali tendenziali, luglio 2022 – luglio 2023

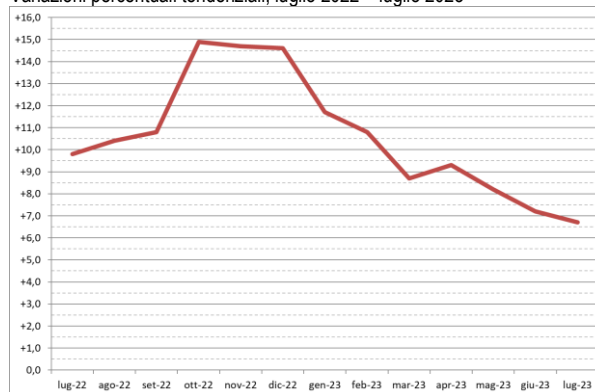


TAVOLA 1: INDICE DEI PREZZI AL CONSUMO NIC A PALERMO
luglio 2023

Indice	Indici (base 2015=100)	Variazioni %	
		Rispetto al periodo precedente	Rispetto al corrisp. periodo anno precedente
Indice dei prezzi NIC con tabacchi	122,5	0,0	+6,7
Indice dei prezzi NIC senza tabacchi	122,7	0,0	+6,8

¹ Variazione congiunturale: rispetto al mese precedente

² Variazione tendenziale: rispetto allo stesso mese dell'anno

precedente

PREZZI AL CONSUMO

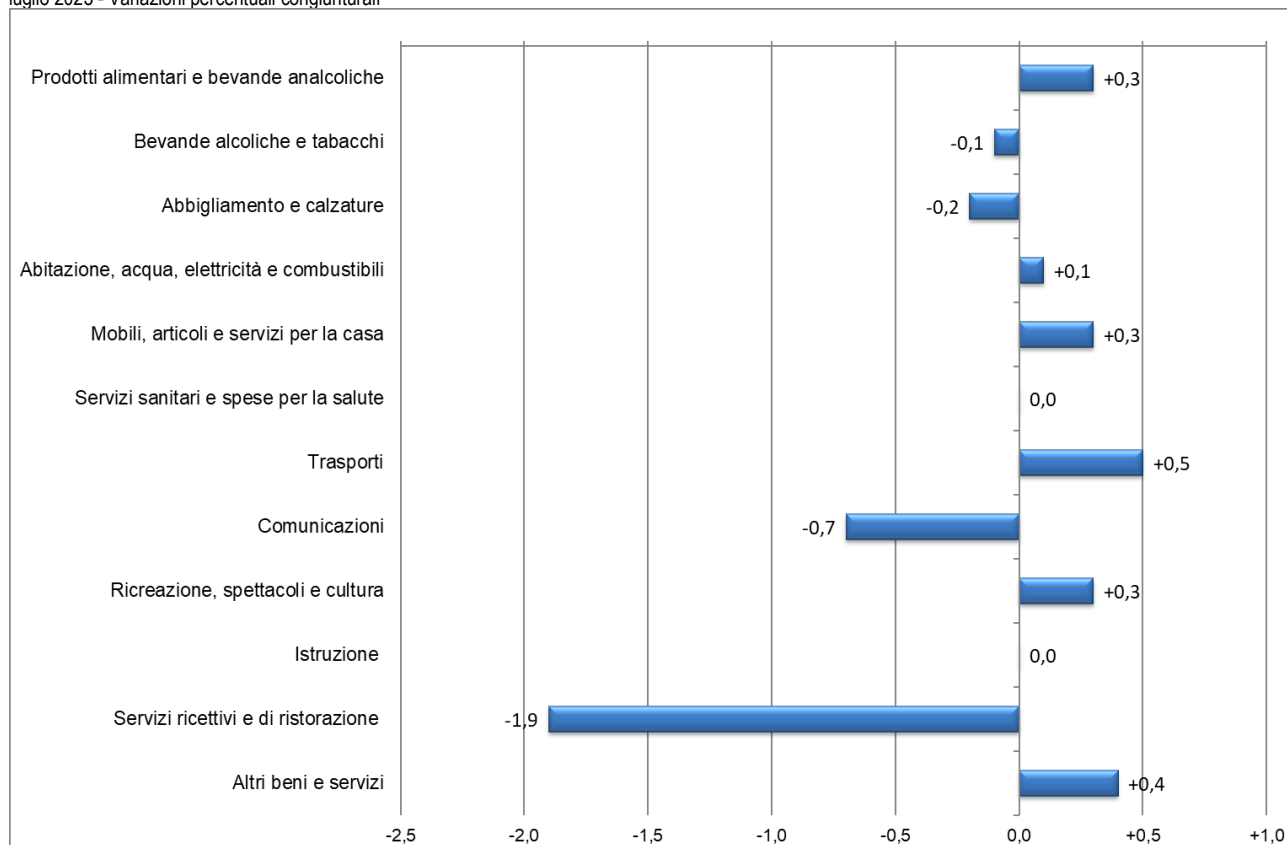
Le divisioni di spesa

Come è possibile rilevare dal grafico 3 e dalla tavola 2, rispetto al **mese precedente**, le variazioni in aumento sono comprese fra lo 0,1% e lo 0,5%. La variazione più elevata si è registrata nella divisione di spesa “Trasporti” (+0,5%).

Quattro divisioni sono in diminuzione. La diminuzione maggiore si è registrata nella divisione “Servizi ricettivi e di ristorazione” (-1,9%).

Due divisioni non hanno registrato alcuna variazione.

GRAFICO 3: INDICE DEI PREZZI AL CONSUMO NIC A PALERMO PER DIVISIONE DI SPESA
luglio 2023 - Variazioni percentuali congiunturali

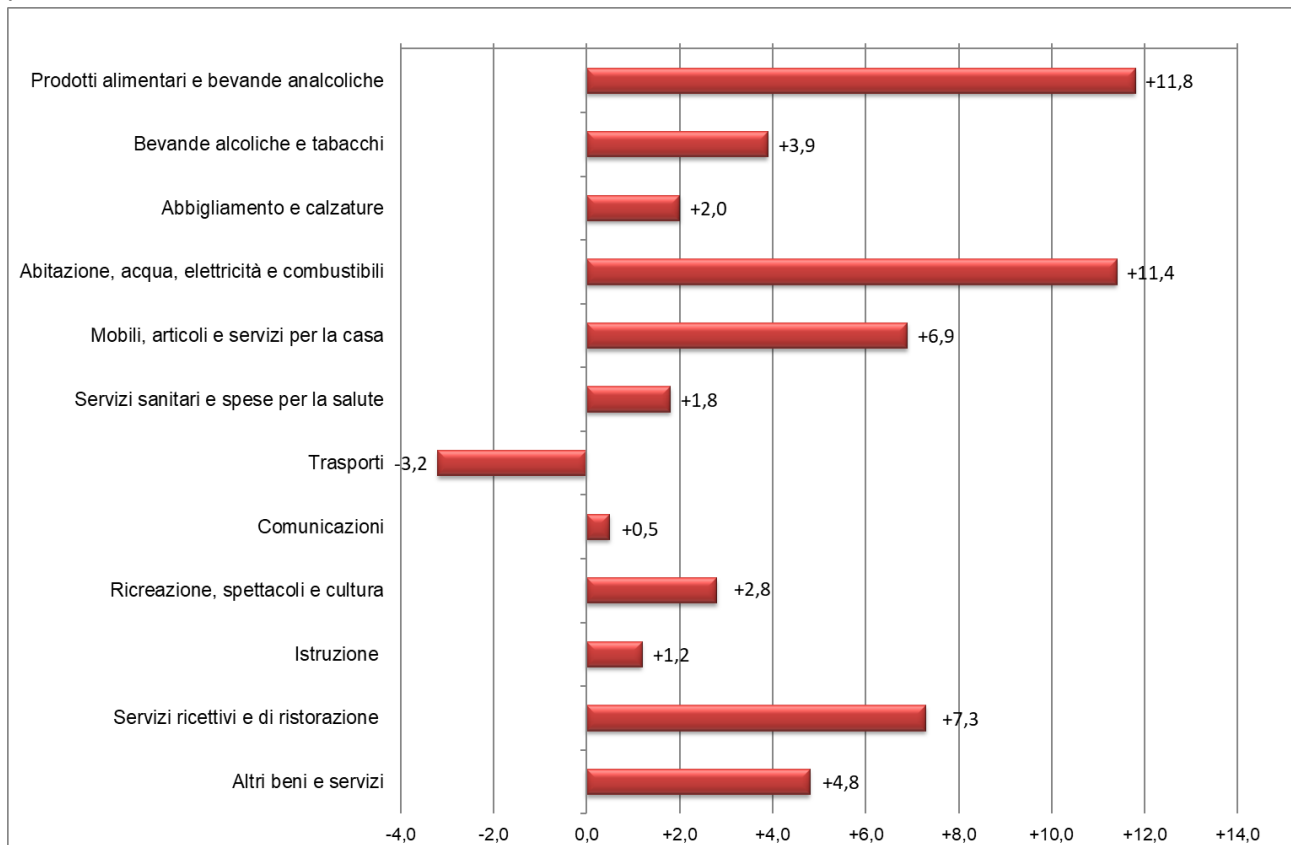


PREZZI AL CONSUMO

Passando alle variazioni rispetto allo stesso mese dell'anno precedente, l'aumento più elevato si è registrato nella divisione: "Prodotti alimentari e bevande analcoliche" (+11,8%), seguita dalla divisione "Abitazione, acqua, elettricità e combustibili" (+11,4%).

La divisione "Trasporti" è l'unica in diminuzione (-3,2%).

GRAFICO 4: INDICE DEI PREZZI AL CONSUMO NIC A PALERMO PER DIVISIONE DI SPESA
luglio 2023 - Variazioni percentuali tendenziali



PREZZI AL CONSUMO

TAVOLA 2: INDICE DEI PREZZI AL CONSUMO NIC A PALERMO PER DIVISIONE DI SPESA
luglio 2023 (base 2015=100)

Divisioni	Indici (base 2015=100)	Variazioni %	
		Rispetto al periodo precedente	Rispetto al corrisp. periodo anno precedente
Generale	122,5	0,0	+6,7
Generale senza tabacchi	122,7	0,0	+6,8
Prodotti alimentari e bevande analcoliche	131,1	+0,3	+11,8
Bevande alcoliche e tabacchi	117,5	-0,1	+3,9
Abbigliamento e calzature	104,0	-0,2	+2,0
Abitazione, acqua, elettricità e combustibili	151,9	+0,1	+11,4
Mobili, articoli e servizi per la casa	113,4	+0,3	+6,9
Servizi sanitari e spese per la salute	101,8	0,0	+1,8
Trasporti	124,6	+0,5	-3,2
Comunicazioni	82,5	-0,7	+0,5
Ricreazione, spettacoli e cultura	108,1	+0,3	+2,8
Istruzione	76,4	0,0	+1,2
Servizi ricettivi e di ristorazione	126,2	-1,9	+7,3
Altri beni e servizi	118,6	+0,4	+4,8

PREZZI AL CONSUMO

Le tipologie di prodotto

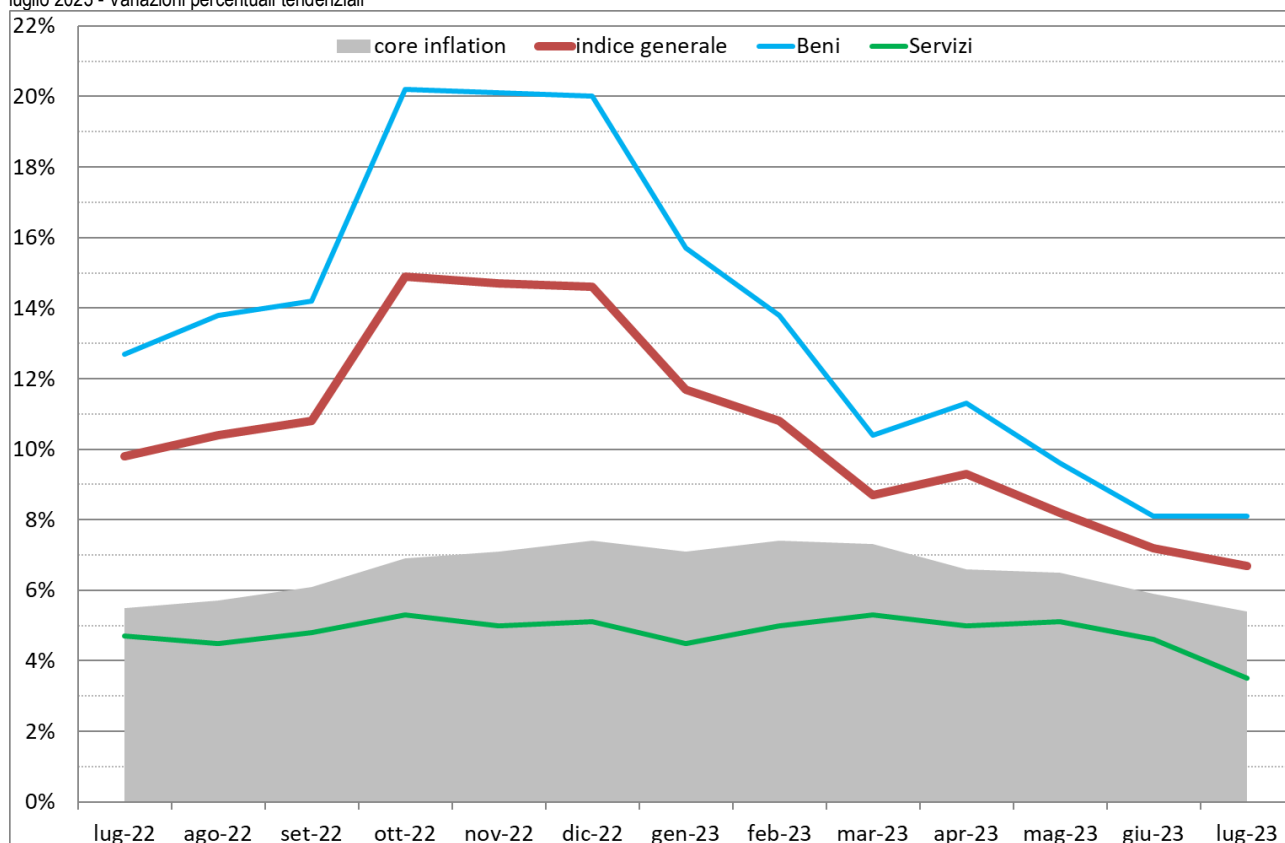
Considerando i due principali aggregati (beni e servizi), i beni hanno fatto registrare una variazione tendenziale pari a +8,1% (come il mese precedente). Da rilevare, fra i beni, un aumento dell'1,6% dei beni energetici (in diminuzione rispetto al +2,8% del mese precedente ma soprattutto rispetto al +71,2% di dicembre 2022) e un aumento dell'11,6% dei beni alimentari (in aumento rispetto al +11,3% del mese precedente).

I servizi hanno fatto registrare una variazione tendenziale pari a +3,5% (+4,6% il mese precedente). Da rilevare, fra i servizi, un aumento del 5,7% dei servizi ricreativi, culturali e per la cura della persona.

L'inflazione di fondo (core inflation), ovvero al netto dei beni energetici e dei prodotti alimentari freschi, ha fatto registrare un aumento del 5,4%, in diminuzione rispetto al +5,9% del mese precedente.

L'indice dei prezzi al consumo al netto dei soli prodotti energetici ha fatto registrare una variazione pari a +5,9% (+6,2% il mese precedente).

GRAFICO 5: INDICE DEI PREZZI AL CONSUMO NIC A PALERMO PER TIPOLOGIA DI PRODOTTO
luglio 2023 - Variazioni percentuali tendenziali



PREZZI AL CONSUMO

TAVOLA 3: INDICE DEI PREZZI AL CONSUMO NIC A PALERMO PER TIPOLOGIA DI PRODOTTO
luglio 2023 (base 2015=100)

Tipologia di prodotto	Indici (base 2015=100)	Variazioni %	
		Rispetto al periodo precedente	Rispetto al corrisp. periodo anno precedente
Beni	127,0	+0,2	+8,1
Beni alimentari	130,6	+0,4	+11,6
Beni energetici	161,0	-1,0	+1,6
Tabacchi	116,0	-0,6	+1,9
Altri beni	107,7	+0,5	+4,6
Servizi	113,8	-0,3	+3,5
Servizi relativi all'abitazione	106,1	+0,8	+3,7
Servizi relativi alle comunicazioni	92,1	-0,2	+0,7
Servizi ricreativi, culturali e per la cura della persona	120,4	-1,1	+5,7
Servizi relativi ai trasporti	126,6	+0,3	+1,2
Servizi vari	108,3	+0,1	+2,7
Componente di fondo (core inflation)	115,5	+0,2	+5,4
Indice generale esclusi energetici	116,4	+0,2	+5,9
Indice generale	122,5	0,0	+6,7

PREZZI AL CONSUMO

La frequenza di acquisto

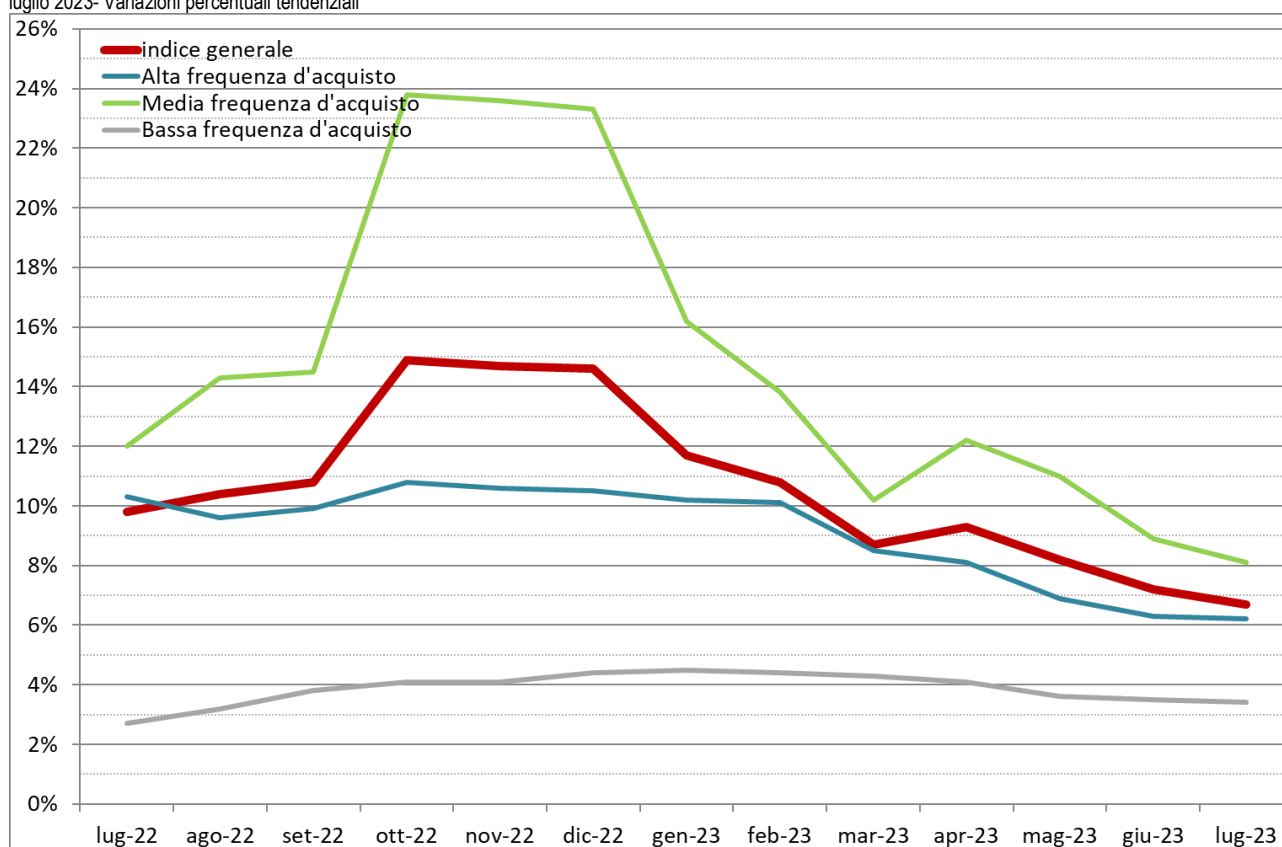
Con riferimento alla frequenza di acquisto, i prodotti ad alta frequenza di acquisto³ hanno fatto registrare una variazione rispetto allo stesso mese dell'anno precedente pari a +6,2% (+6,4% il mese precedente).

I prodotti a media frequenza di acquisto⁴ hanno fatto invece registrare una variazione rispetto all'anno precedente pari a +8,1% (in diminuzione rispetto al +8,9% del mese precedente).

I prodotti a bassa frequenza di acquisto⁵ hanno fatto registrare un aumento del 3,4% (+3,5% il mese precedente).

Passando alle variazioni congiunturali, si è registrato un aumento dello 0,2% fra i prodotti ad alta frequenza di acquisto, una diminuzione dello 0,3% fra i prodotti a media frequenza di acquisto, e un aumento dello 0,1% fra i prodotti a bassa frequenza di acquisto.

GRAFICO 6: INDICE DEI PREZZI AL CONSUMO NIC A PALERMO PER FREQUENZA DI ACQUISTO
luglio 2023- Variazioni percentuali tendenziali



³ Generi alimentari, bevande alcoliche e analcoliche, tabacchi, spese per l'affitto, beni non durevoli per la casa, servizi per la pulizia e la manutenzione della casa, carburanti, trasporti urbani, giornali e periodici, servizi di ristorazione, spese di assistenza

⁴ Spese di abbigliamento, tariffe elettriche, tariffe relative all'acqua potabile e allo smaltimento dei rifiuti, medicinali, servizi medici e dentistici, trasporti stradali, ferroviari, marittimi e aerei, servizi postali e telefonici, servizi ricreativi e culturali, pacchetti vacanze, libri, alberghi e altri servizi di alloggio

⁵ Elettrodomestici, servizi ospedalieri, acquisto dei mezzi di trasporto, servizi di trasloco, apparecchi audiovisivi, fotografici e informatici, articoli sportivi

PREZZI AL CONSUMO

TAVOLA 4: INDICE DEI PREZZI AL CONSUMO NIC A PALERMO PER FREQUENZA DI ACQUISTO
luglio 2023 (base 2015=100)

Frequenza di acquisto	Indici (base 2015=100)	Variazioni %	
		Rispetto al periodo precedente	Rispetto al corrisp. periodo anno precedente
Alta frequenza d'acquisto	124,2	+0,2	+6,2
Media frequenza d'acquisto	126,0	-0,3	+8,1
Bassa frequenza d'acquisto	108,1	+0,1	+3,4
Indice generale	122,5	0,0	+6,7

PREZZI AL CONSUMO

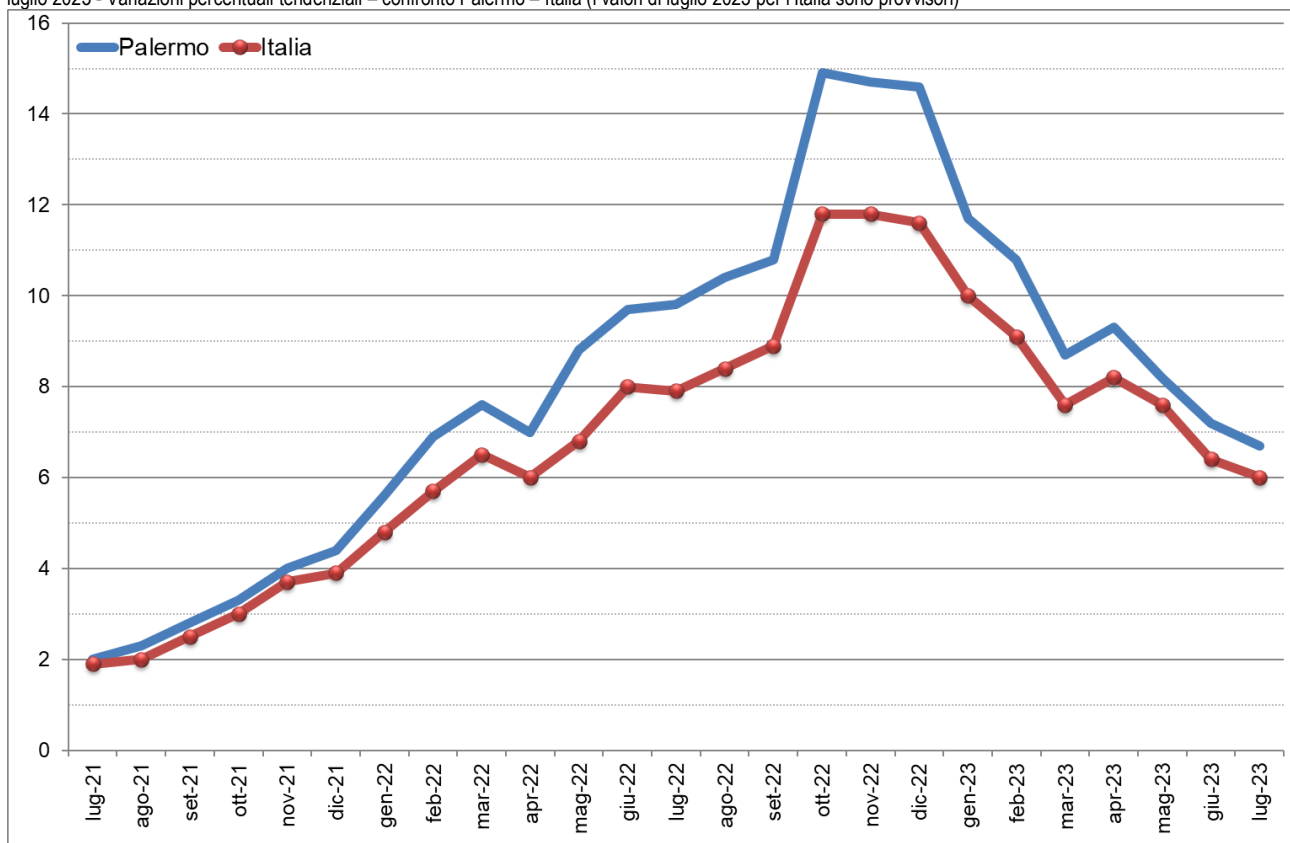
Il confronto Palermo - Italia

Nel grafico 7 e nella tavola 5 è possibile seguire l'andamento registrato a Palermo dalle variazioni tendenziali dell'indice dei prezzi al consumo per l'intera collettività nazionale da luglio 2021 a luglio 2023, nonché il suo confronto con l'andamento registrato a livello nazionale.

Nei 24 mesi in esame, a Palermo il tasso d'inflazione, pari a +2,0% a luglio 2021, ha seguito un trend decisamente crescente, chiudendo il 2021 a +4,4%. Nel 2022 è proseguito il trend crescente, che ha portato il tasso d'inflazione a superare il 7% a marzo, il 10% ad agosto e a sfiorare il 15% a ottobre. Nei mesi successivi, sia a Palermo che a livello nazionale, si è registrato un sensibile rallentamento dell'inflazione, che rimane però ancora a livelli elevati (a luglio 2023 +6,7% a Palermo e +6,0% a livello nazionale – dato provvisorio).

GRAFICO 7: INDICE DEI PREZZI AL CONSUMO NIC A PALERMO

luglio 2023 - Variazioni percentuali tendenziali – confronto Palermo – Italia (i valori di luglio 2023 per l'Italia sono provvisori)



PREZZI AL CONSUMO

TAVOLA 5: INDICE DEI PREZZI AL CONSUMO NIC A PALERMO

luglio 2023 (base 2010=100 fino a dicembre 2015 – base 2015=100 a partire da gennaio 2016) – Serie storica Palermo – Italia

Periodo	Palermo			Italia		
	Indici	Variazioni %		Indici	Variazioni %	
		Rispetto al periodo precedente	Rispetto al corrisp. periodo anno precedente		Rispetto al periodo precedente	Rispetto al corrisp. periodo anno precedente
2012	105,0	...	+2,8	105,9	...	+3,0
2013	105,6	...	+0,6	107,2	...	+1,2
2014	106,2	...	+0,6	107,4	...	+0,2
2015	106,1	...	-0,1	107,5	...	+0,1
2016	99,7	...	-0,2	99,9	...	-0,1
2017	101,0	...	+1,3	101,1	...	+1,2
2018	101,9	...	+0,9	102,3	...	+1,2
2019	102,5	...	+0,6	102,9	...	+0,6
2020	102,7	...	+0,2	102,7	...	-0,2
2021	104,8	...	+2,0	104,7	...	+1,9
2022	115,4	...	+10,1	113,2	...	+8,1
2021						
lug-21	104,6	+0,4	+2,0	104,7	+0,5	+1,9
ago-21	105,4	+0,8	+2,3	105,1	+0,4	+2,0
set-21	105,2	-0,2	+2,8	105,0	-0,2	+2,5
ott-21	106,0	+0,8	+3,3	105,6	+0,7	+3,0
nov-21	106,8	+0,8	+4,0	106,2	+0,6	+3,7
dic-21	107,2	+0,4	+4,4	106,6	+0,4	+3,9
2022						
gen-22	109,1	+1,8	+5,6	108,3	+1,6	+4,8
feb-22	110,5	+1,3	+6,9	109,3	+0,9	+5,7
mar-22	111,6	+1,0	+7,6	110,4	+1,0	+6,5
apr-22	111,4	-0,2	+7,0	110,3	-0,1	+6,0
mag-22	113,4	+1,8	+8,8	111,2	+0,8	+6,8
giu-22	114,3	+0,8	+9,7	112,5	+1,2	+8,0
lug-22	114,8	+0,4	+9,8	113,0	+0,4	+7,9
ago-22	116,4	+1,4	+10,4	113,9	+0,8	+8,4
set-22	116,6	+0,2	+10,8	114,2	+0,3	+8,9
ott-22	121,8	+4,5	+14,9	118,1	+3,4	+11,8
nov-22	122,5	+0,6	+14,7	118,7	+0,5	+11,8
dic-22	122,9	+0,3	+14,6	119,0	+0,3	+11,6
2023						
gen-23	121,9	-0,8	+11,7	119,1	+0,1	+10,0
feb-23	122,4	+0,4	+10,8	119,3	+0,2	+9,1
mar-23	121,3	-0,9	+8,7	118,8	-0,4	+7,6
apr-23	121,8	+0,4	+9,3	119,3	+0,4	+8,2
mag-23	122,7	+0,7	+8,2	119,7	+0,3	+7,6
giu-23	122,5	-0,2	+7,2	119,7	0,0	+6,4
lug-23	122,5	0,0	+6,7	<i>provvisorio</i> 119,8	+0,1	+6,0

PREZZI AL CONSUMO

I gruppi e le classi di prodotto

Nella tavola 6 sono riportate le variazioni percentuali per gruppo e per classe di prodotto registrate – all'interno di ciascuna divisione – rispetto al mese precedente e rispetto allo stesso mese dell'anno precedente.

TAVOLA 6: INDICE DEI PREZZI AL CONSUMO NIC A PALERMO

luglio 2023 (base 2015=100) – : variazioni percentuali a Palermo, per divisione, gruppo e classe di prodotto

GENERALE	DIVISIONE	GRUPPO	CLASSE	Imp.	Indici base 2015=100	Rispetto al periodo precedente	Rispetto al corrisp. periodo dell'anno precedente
Indice generale					122,5	0,0	+6,7
Indice generale senza tabacchi					122,7	0,0	+6,8
Prodotti alimentari e bevande analcoliche					131,1	+0,3	+11,8
Prodotti Alimentari					131,2	+0,2	+11,8
Pane e cereali					137,3	+0,2	+10,7
Carni					118,9	+0,3	+5,6
Pesci e prodotti ittici					128,4	+0,5	+7,9
Latte, formaggi e uova					132,6	0,0	+12,5
Oli e grassi					170,1	+4,5	+21,2
Frutta					133,2	-1,3	+14,8
Vegetali					134,8	-0,1	+20,4
Zucchero, confetture, miele, cioccolato e dolciumi					139,1	+0,9	+22,2
Prodotti alimentari n.a.c.					124,9	+0,2	+11,9
Bevande analcoliche					130,4	+1,0	+11,6
Caffè, tè e cacao					119,0	+0,3	+5,1
Acque minerali, bevande analcoliche, succhi di frutta e verdura					136,2	+1,4	+14,8
Bevande alcoliche e tabacchi					117,5	-0,1	+3,9
Bevande alcoliche					120,7	+1,3	+9,6
Alcolici					121,5	+0,6	+4,3
Vini					116,2	+1,2	+5,2
Birre					126,0	+1,3	+16,7
Tabacchi					116,0	-0,6	+1,9
Tabacchi					116,0	-0,6	+1,9
Abbigliamento e calzature					104,0	-0,2	+2,0
Abbigliamento					106,0	-0,1	+2,4
Indumenti					105,5	-0,2	+2,3
Altri articoli d'abbigliamento e accessori per l'abbigliamento					102,8	0,0	+2,7
Servizi di lavanderia, riparazione e noleggio abiti					116,0	0,0	+3,2
Calzature					95,2	-0,8	-0,2
Scarpe ed altre calzature					94,4	-0,8	-0,4
Riparazione e noleggio calzature					116,4	+2,5	+8,7
Abitazione, acqua, elettricità e combustibili					151,9	+0,1	+11,4
Affitti reali per abitazione					103,2	+0,1	+1,7

PREZZI AL CONSUMO

		Affitti reali per l'abitazione principale	103,2	+0,1	+1,7
		Riparazione e manutenzione della casa	107,6	0,0	+1,0
		Prodotti per la riparazione e la manutenzione della casa	114,3	0,0	+3,7
		Servizi per la riparazione e manutenzione della casa	105,9	0,0	+0,4
		Fornitura acqua e servizi vari connessi all'abitazione	112,2	+5,8	+7,4
		Fornitura acqua	139,8	+16,8	+16,8
		Raccolta rifiuti	95,4	0,0	+2,0
		Raccolta acque di scarico	144,1	+19,1	+19,1
		Altri servizi per l'abitazione n.a.c.	106,2	0,0	+3,2
		Energia elettrica, gas e altri combustibili	180,5	-2,9	+3,7
		Energia elettrica	195,3	-3,4	-3,2
		Gas	146,9	-2,7	+4,0
		Gasolio per riscaldamento	145,5	0,0	+7,0
		Combustibili solidi	103,5	0,0	+1,8
		Mobili, articoli e servizi per la casa	113,4	+0,3	+6,9
		Mobili e arredi, tappeti e altri rivestimenti per pavimenti	106,4	+0,3	+2,4
		Mobili e arredi	105,9	+0,2	+2,4
		Tappeti e altri rivestimenti per pavimenti	112,6	0,0	+3,1
		Riparazione di mobili, arredi e rivestimenti per pavimenti	136,0	0,0	+2,5
		Articoli tessili per la casa	98,0	+0,1	+4,0
		Articoli tessili per la casa	98,0	+0,1	+4,0
		Elettrodomestici e apparecchi per la casa	106,8	0,0	+6,5
		Grandi apparecchi domestici elettrici e non	106,0	+0,1	+6,0
		Piccoli elettrodomestici	105,7	-0,1	+8,4
		Riparazione di apparecchi per la casa	111,3	0,0	+3,8
		Cristalleria, stoviglie e utensili domestici	103,4	+0,4	+3,0
		Cristalleria, stoviglie e utensili domestici	103,4	+0,4	+3,0
		Utensili e attrezzature per la casa e il giardino	104,1	0,0	+1,9
		Grandi utensili ed attrezzature per la casa ed il giardino	105,9	0,0	+1,1
		Piccoli utensili ed accessori vari	103,8	0,0	+1,9
		Beni e servizi per la manutenzione ordinaria della casa	122,8	+0,3	+10,7
		Beni non durevoli per la casa	130,5	+0,6	+12,6
		Servizi per la pulizia e la manutenzione della casa	112,8	0,0	+8,1
		Servizi sanitari e spese per la salute	101,8	0,0	+1,8
		Medicinali, prodotti farmaceutici, attrezzature e apparecchiature medicali	97,0	0,0	+0,8
		Prodotti farmaceutici	96,4	0,0	+0,8
		Altri prodotti medicali	101,5	+0,9	+2,8
		Attrezzature ed apparecchi terapeutici	100,8	+0,3	+1,0
		Servizi ambulatoriali	106,0	0,0	+2,3
		Servizi medici	105,6	0,0	+1,2
		Servizi dentistici	111,6	0,0	+7,0
		Servizi paramedici	104,4	0,0	+2,6

PREZZI AL CONSUMO

	Servizi ospedalieri	99,5	0,0	+1,9
	Servizi ospedalieri	99,5	0,0	+1,9
Trasporti		124,6	+0,5	-3,2
	Acquisto mezzi di trasporto	119,5	+0,4	+6,8
	Automobili	119,8	+0,4	+7,0
	Motocicli e ciclomotori	117,2	+0,1	+4,2
	Biciclette	106,7	0,0	-0,1
	Spese di esercizio mezzi di trasporto	120,5	+0,4	-6,2
	Pezzi di ricambio e accessori per mezzi di trasporto privati	113,9	0,0	+7,6
	Carburanti e lubrificanti per mezzi di trasporto privati	122,3	+1,0	-13,2
	Manutenzione e riparazione mezzi di trasporto privati	116,8	0,0	+4,4
	Altri servizi relativi ai mezzi di trasporto privati	118,3	-0,8	-2,8
	Servizi di trasporto	173,0	+1,5	-1,0
	Trasporto passeggeri su rotaia	123,5	+0,5	+4,4
	Trasporto passeggeri su strada	104,5	0,0	0,0
	Trasporto aereo passeggeri	276,1	+2,1	+0,7
	Trasporto marittimo e per vie d'acqua interne	148,1	+5,6	-3,1
	Trasporto multimodale passeggeri	102,3	0,0	0,0
	Acquisto di altri servizi di trasporto	115,5	0,0	+2,3
Comunicazioni		82,5	-0,7	+0,5
	Servizi postali	130,9	0,0	+0,5
	Servizi postali	130,9	0,0	+0,5
	Apparecchi telefonici e telefax	47,9	-1,8	+0,6
	Apparecchi telefonici e telefax	47,9	-1,8	+0,6
	Servizi di telefonia e telefax	90,8	-0,2	+0,6
	Servizi di telefonia e telefax	90,8	-0,2	+0,6
Ricreazione, spettacoli e cultura		108,1	+0,3	+2,8
	Apparecchi audiovisivi, fotografici e informatici	79,3	-1,5	-2,3
	Apparecchi di ricezione, registrazione e riproduzione di suoni e immagini	48,4	-2,4	-6,9
	Apparecchi fotografici e cinematografici e strumenti ottici	115,1	-3,3	+2,7
	Apparecchi per il trattamento dell'informazione	107,4	-0,4	+14,3
	Supporti di registrazione	91,1	-1,8	-15,8
	Altri beni durevoli per ricreazione e cultura	139,0	0,0	+11,5
	Beni durevoli per ricreazione all'aperto	145,9	0,0	+14,7
	Strumenti musicali e beni durevoli per ricreazione al coperto	116,7	0,0	+2,0
	Altri articoli e attrezzature per attività ricreative, giardinaggio e animali	117,9	+0,3	+6,0
	Giochi, giocattoli e hobby	101,6	-0,3	-0,1
	Articoli sportivi, per campeggio e attività ricreative all'aperto	97,8	0,0	+2,3
	Articoli per giardinaggio, piante e fiori	127,1	0,0	+2,4
	Animali domestici e relativi prodotti	127,9	+1,2	+13,8
	Servizi veterinari e altri servizi per animali domestici	109,5	0,0	+4,1
	Servizi ricreativi e culturali	103,4	+0,2	+0,7

PREZZI AL CONSUMO

		Servizi ricreativi e sportivi	117,5	+2,0	+2,6
		Servizi culturali	105,3	0,0	+2,7
		Giochi, lotterie e scommesse	100,0	0,0	0,0
		Giornali, libri e articoli di cartoleria	112,2	+0,3	+2,4
		Libri	105,7	-0,1	-1,3
		Giornali e periodici	116,7	0,0	+2,9
		Articoli di cartoleria e materiale da disegno	115,2	+0,8	+6,9
		Pacchetti vacanza	119,2	+4,3	+16,1
		Pacchetti vacanza	119,2	+4,3	+16,1
		Istruzione	76,4	0,0	+1,2
		Scuola dell'infanzia ed istruzione primaria	116,1	0,0	+2,5
		Scuola dell'infanzia ed istruzione primaria	116,1	0,0	+2,5
		Istruzione secondaria	104,0	0,0	0,0
		Istruzione secondaria	104,0	0,0	0,0
		Istruzione universitaria	48,1	0,0	-0,4
		Istruzione universitaria	48,1	0,0	-0,4
		Corsi d'istruzione e di formazione	107,9	0,0	+1,9
		Corsi d'istruzione e di formazione	107,9	0,0	+1,9
		Servizi ricettivi e di ristorazione	126,2	-1,9	+7,3
		Servizi di ristorazione	119,2	+0,1	+5,7
		Ristoranti, bar e simili	118,8	+0,1	+5,7
		Mense	127,9	0,0	-1,8
		Servizi di alloggio	167,9	-10,7	+19,2
		Servizi di alloggio	167,9	-10,7	+19,2
		Altri beni e servizi	118,6	+0,4	+4,8
		Beni e servizi per la cura della persona	115,5	+0,3	+6,0
		Servizi di parrucchiere e trattamenti di bellezza	120,3	+0,3	+3,5
		Apparecchi elettrici per la cura della persona	106,5	-1,6	+13,1
		Altri apparecchi non elettrici, articoli e prodotti per la cura della persona	111,9	+0,4	+8,4
		Effetti personali n.a.c.	105,8	+0,2	+2,3
		Gioielleria ed orologeria	126,7	+0,6	+4,4
		Altri effetti personali	94,5	0,0	+1,1
		Assistenza sociale	106,8	0,0	+5,6
		Assistenza sociale	106,8	0,0	+5,6
		Assicurazioni	118,2	+1,0	+8,0
		Servizi assicurativi connessi all'abitazione	107,4	+0,1	+8,6
		Servizi assicurativi connessi alla salute	107,7	0,0	+2,3
		Assicurazioni sui mezzi di trasporto	118,4	+1,0	+8,2
		Servizi finanziari n.a.c.	128,6	+0,5	+5,7
		Altri servizi finanziari n.a.c.	128,6	+0,5	+5,7
		Altri servizi n.a.c.	125,7	0,0	+0,9
		Altri servizi n.a.c.	125,7	0,0	+0,9

(i): Indice calcolato imputando, perché non disponibili o non utilizzabili, dati elementari rappresentativi del 50% e più del peso dell'aggregato

PREZZI AL CONSUMO



Sindaco:	Roberto Lagalla
Segretario Generale:	Raimondo Liotta
Capo di Gabinetto	Sergio Pollicita
Vice Capo di Gabinetto:	
Responsabile Studi e Ricerche Statistiche e Statistiche Economiche:	Girolamo D'Anneo
Unità Organizzativa Statistiche Economiche:	Girolamo D'Anneo Michele Giunta
	<u>Rilevatori prezzi al consumo:</u> Angelo Aruta Claudio Buscetta Gaetano Di Bartolo Fausto Neglia Adriano Palazzotto Giusy Pignatello Roberto Pistone Maurizio Romano Francesco Termini

Comune di Palermo
Gabinetto del Sindaco
Staff Vice Capo di Gabinetto
Ufficio Statistica
Sistema Statistico Nazionale
Tel. 0917405645
e-mail: statistica@comune.palermo.it
PEC: statistica@cert.comune.palermo.it

La riproduzione e la diffusione dei dati sono consentite a condizione di citare la fonte

