



# PREZZI AL CONSUMO

## SETTEMBRE 2023

### DATI DEFINITIVI

#### AVVISO

Gli indici dei prezzi al consumo di settembre 2023 sono stati elaborati tenendo conto delle limitazioni, differenziate a livello regionale, definite dalle normative nazionali e locali per contrastare la pandemia causata dal Covid-19.

L'impianto dell'indagine sui prezzi al consumo, basato sull'utilizzo di una pluralità di canali per l'acquisizione dei dati, ha continuato a consentire di ridurre gli effetti negativi del più elevato numero di mancate rilevazioni sulla qualità delle misurazioni della dinamica dei prezzi al consumo. Le modalità con le quali la situazione che si è venuta determinando è stata via via affrontata sono illustrate nella Nota metodologica del comunicato stampa diffuso oggi dall'Istat nella quale viene anche ricordato che gli indici ai diversi livelli di aggregazione, sia nazionali sia locali, che hanno avuto una quota di imputazioni superiore al 50% (in termini di prezzi mancanti e/o di peso), sono segnalati mediante l'utilizzo del flag "i" (dato imputato)

- A Palermo l'indice dei prezzi al consumo per l'intera collettività nazionale (NIC) nel mese di settembre **ha fatto registrare una variazione congiunturale<sup>1</sup> pari a +0,2%** (+0,4% il mese precedente).
- Rispetto a settembre 2022 si è registrata **una variazione tendenziale<sup>2</sup> pari a +5,7%** (come il mese precedente).
- L'indice dei prezzi al consumo relativo ai **beni** ha fatto registrare una variazione tendenziale pari a **+6,5%** (+6,9% il mese precedente); l'indice relativo ai **servizi** ha fatto registrare una variazione annua pari a **+3,8%** (+2,8% il mese precedente)

La diffusione dei dati comunali dei prezzi al consumo è prevista in concomitanza con la diffusione degli indici definitivi da parte dell'Istat.

GRAFICO 1: INDICE DEI PREZZI AL CONSUMO NIC A PALERMO  
Variazioni percentuali congiunturali, settembre 2022 – settembre 2023

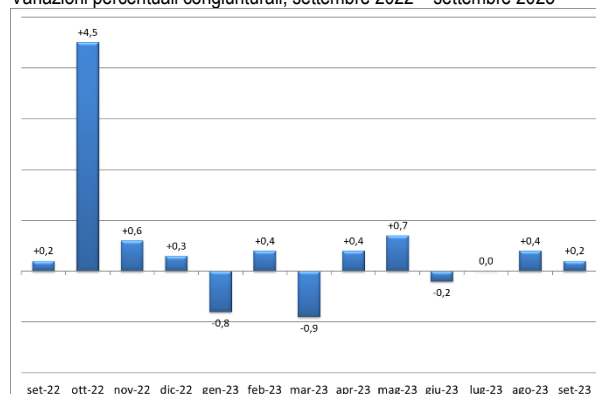


GRAFICO 2: INDICE DEI PREZZI AL CONSUMO NIC A PALERMO  
Variazioni percentuali tendenziali, settembre 2022 – settembre 2023

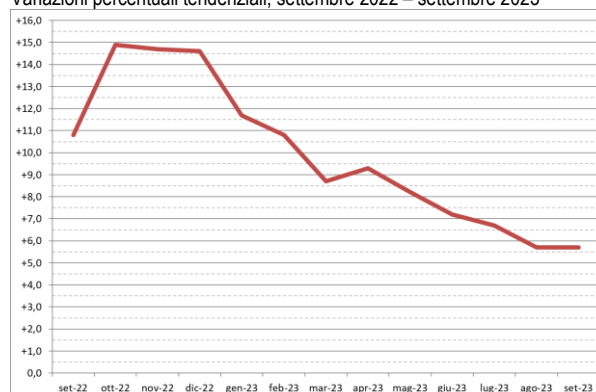


TAVOLA 1: INDICE DEI PREZZI AL CONSUMO NIC A PALERMO  
agosto 2023

Indice	Indici (base 2015=100)	Variazioni %	
		Rispetto al periodo precedente	Rispetto al corrisp. periodo anno precedente
Indice dei prezzi NIC con tabacchi	123,3	+0,2	+5,7
Indice dei prezzi NIC senza tabacchi	123,6	+0,3	+5,9

<sup>1</sup> Variazione congiunturale: rispetto al mese precedente

<sup>2</sup> Variazione tendenziale: rispetto allo stesso mese dell'anno

precedente

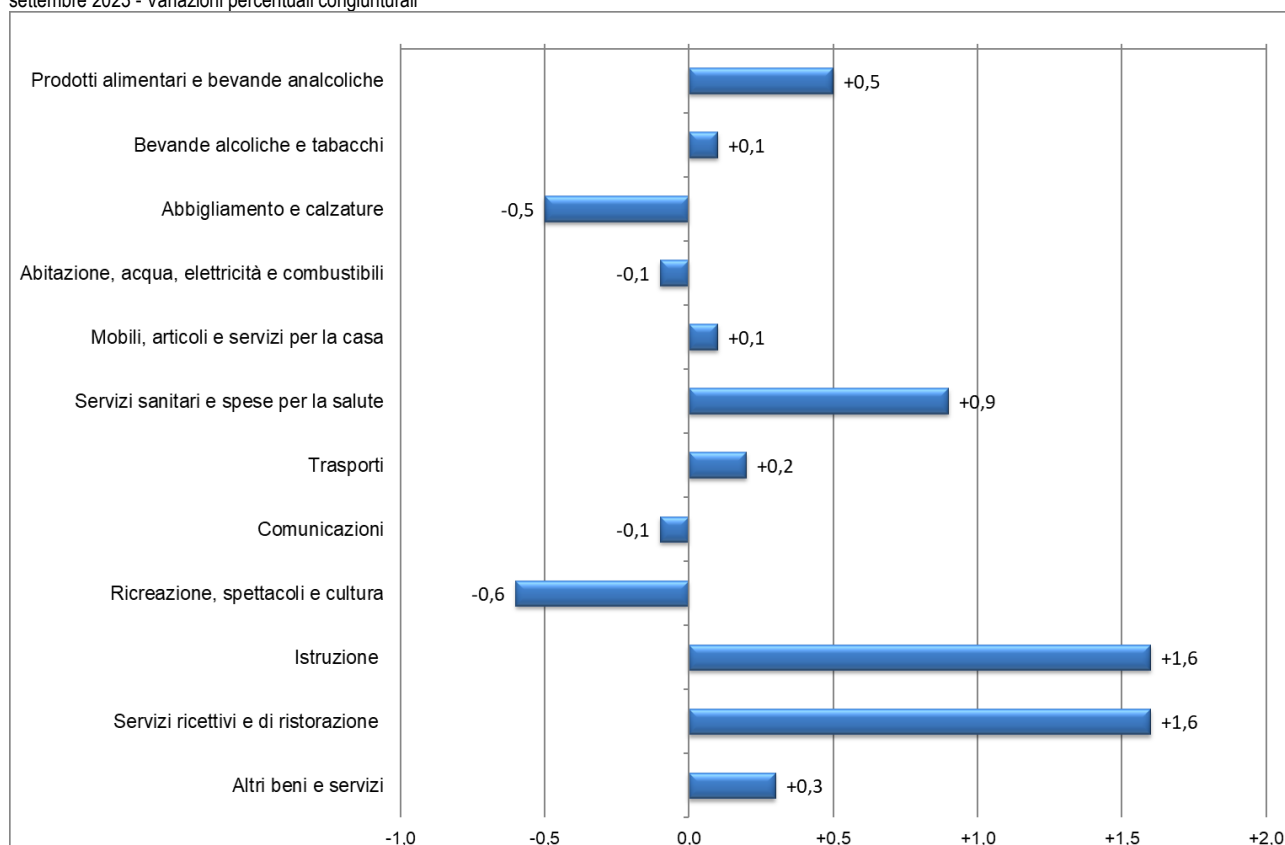
## PREZZI AL CONSUMO

### Le divisioni di spesa

Come è possibile rilevare dal grafico 3 e dalla tavola 2, rispetto al  **mese precedente**, le variazioni in aumento sono comprese fra lo 0,1% e l'1,6%. La variazione più elevata si è registrata nelle divisioni di spesa "Istruzione" e "Servizi ricettivi e di ristorazione" (+1,6%).

Quattro divisioni sono in diminuzione. La diminuzione maggiore si è registrata nella divisione "Ricreazione, spettacoli e cultura" (-0,6%).

GRAFICO 3: INDICE DEI PREZZI AL CONSUMO NIC A PALERMO PER DIVISIONE DI SPESA  
settembre 2023 - Variazioni percentuali congiunturali

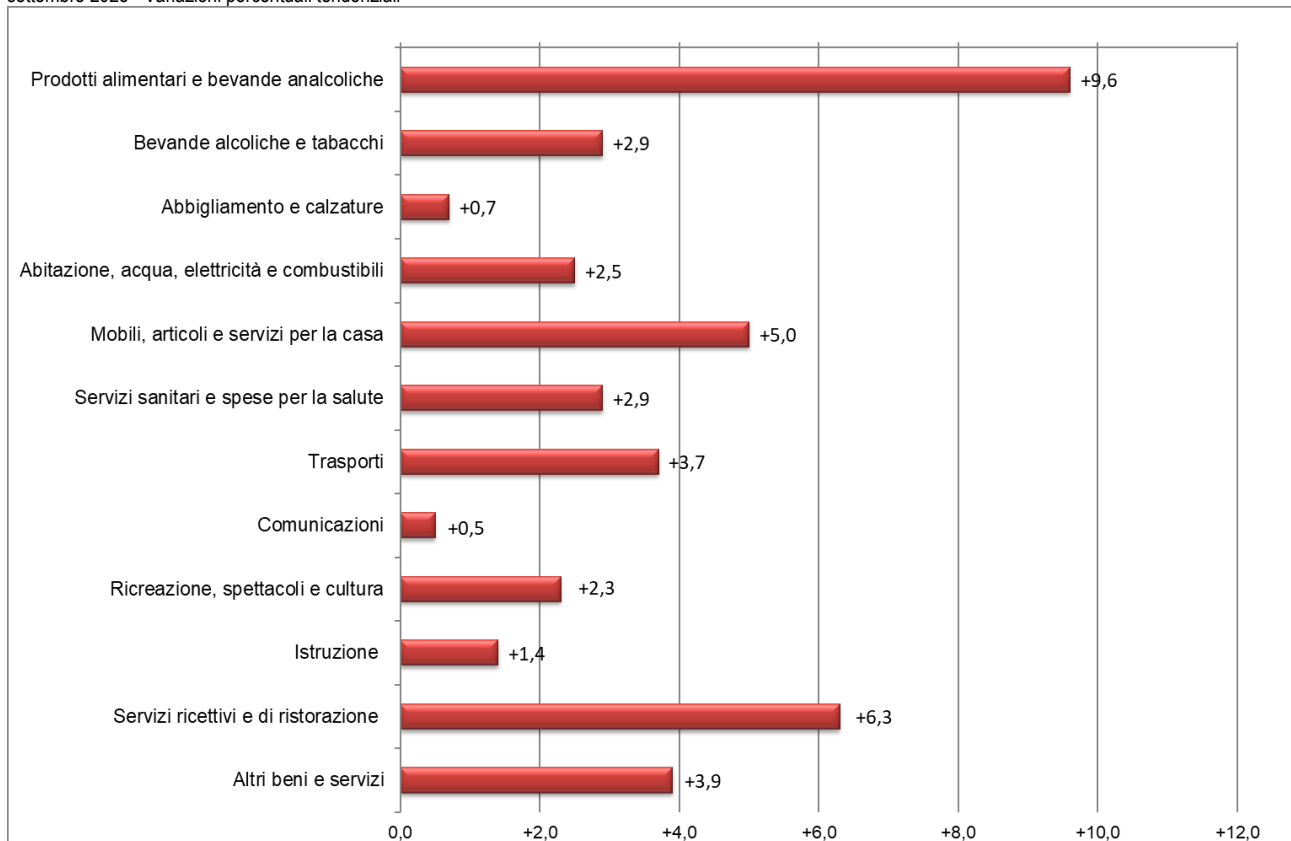


## PREZZI AL CONSUMO

Passando alle variazioni rispetto allo stesso mese dell'anno precedente, l'aumento più elevato si è registrato nella divisione: "Prodotti alimentari e bevande analcoliche" (+9,6%), seguita dalla divisione "Servizi ricettivi e di ristorazione" (+6,3%).

Nessuna divisione è in diminuzione.

GRAFICO 4: INDICE DEI PREZZI AL CONSUMO NIC A PALERMO PER DIVISIONE DI SPESA  
settembre 2023 - Variazioni percentuali tendenziali



## PREZZI AL CONSUMO

TAVOLA 2: INDICE DEI PREZZI AL CONSUMO NIC A PALERMO PER DIVISIONE DI SPESA  
settembre 2023 (base 2015=100)

Divisioni	Indici (base 2015=100)	Variazioni %	
		Rispetto al periodo precedente	Rispetto al corrisp. periodo anno precedente
Generale	123,3	+0,2	+5,7
Generale senza tabacchi	123,6	+0,3	+5,9
Prodotti alimentari e bevande analcoliche	132,2	+0,5	+9,6
Bevande alcoliche e tabacchi	117,5	+0,1	+2,9
Abbigliamento e calzature	103,2	-0,5	+0,7
Abitazione, acqua, elettricità e combustibili	151,1	-0,1	+2,5
Mobili, articoli e servizi per la casa	113,4	+0,1	+5,0
Servizi sanitari e spese per la salute	103,0	+0,9	+2,9
Trasporti	127,5	+0,2	+3,7
Comunicazioni	83,3	-0,1	+0,5
Ricreazione, spettacoli e cultura	107,8	-0,6	+2,3
Istruzione	77,6	+1,6	+1,4
Servizi ricettivi e di ristorazione	129,5	+1,6	+6,3
Altri beni e servizi	118,0	+0,3	+3,9

## PREZZI AL CONSUMO

### Le tipologie di prodotto

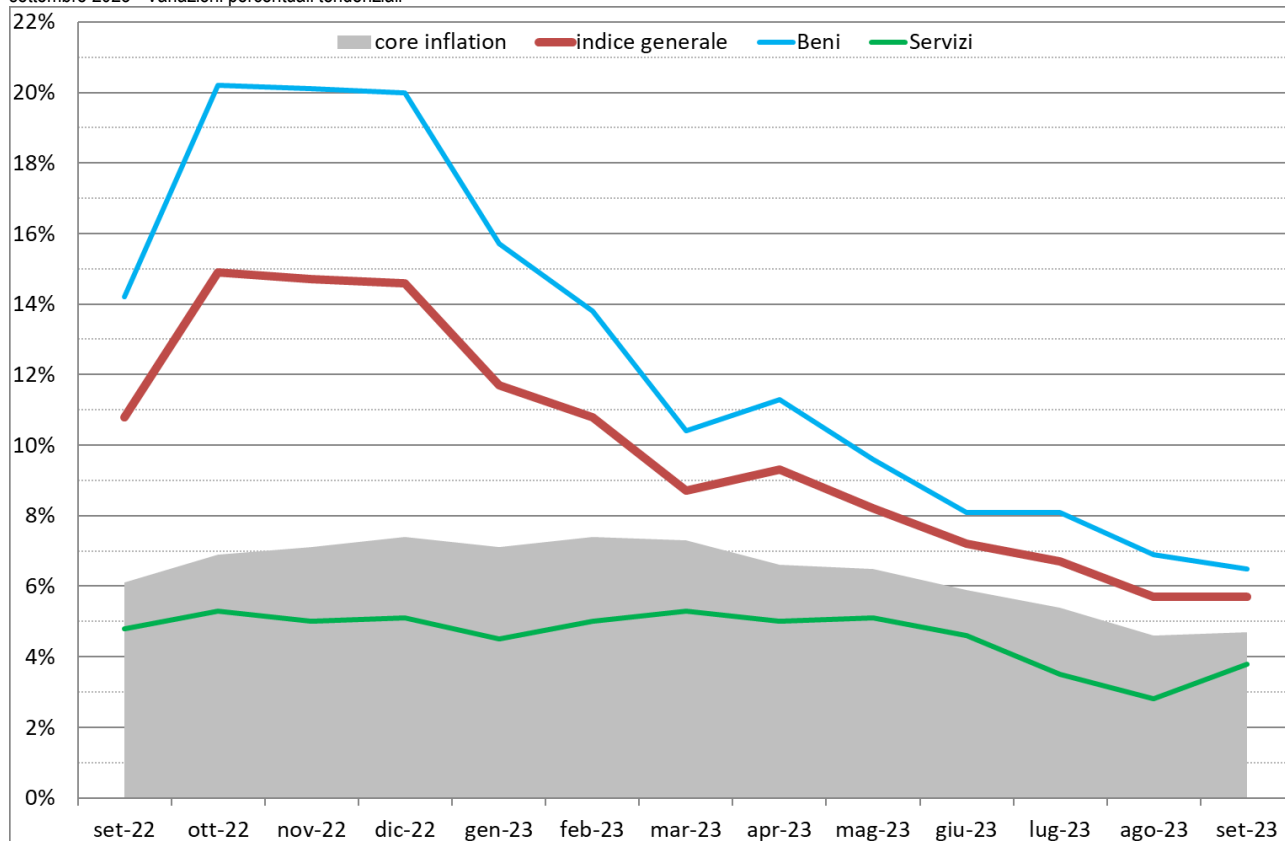
Considerando i due principali aggregati (beni e servizi), i beni hanno fatto registrare una variazione tendenziale pari a +6,5% (+6,9% il mese precedente). Da rilevare, fra i beni, un aumento dello 0,9% dei beni energetici (contro il -0,9% il mese precedente ma soprattutto il +71,2% di dicembre 2022) e un aumento del 9,4% dei beni alimentari (in diminuzione rispetto al +10,7% del mese precedente).

I servizi hanno fatto registrare una variazione tendenziale pari a +3,8% (+2,8% il mese precedente). Da rilevare, fra i servizi, un aumento del 5,2% dei servizi ricreativi, culturali e per la cura della persona e un aumento del 2,3% dei servizi relativi ai trasporti.

L'inflazione di fondo (core inflation), ovvero al netto dei beni energetici e dei prodotti alimentari freschi, ha fatto registrare un incremento del 4,7%, in aumento rispetto al +4,6% del mese precedente.

L'indice dei prezzi al consumo al netto dei soli prodotti energetici ha fatto registrare una variazione pari a +5,0% (+5,1% il mese precedente).

GRAFICO 5: INDICE DEI PREZZI AL CONSUMO NIC A PALERMO PER TIPOLOGIA DI PRODOTTO  
settembre 2023 - Variazioni percentuali tendenziali



## PREZZI AL CONSUMO

TAVOLA 3: INDICE DEI PREZZI AL CONSUMO NIC A PALERMO PER TIPOLOGIA DI PRODOTTO  
settembre 2023 (base 2015=100)

Tipologia di prodotto	Indici (base 2015=100)	Variazioni %	
		Rispetto al periodo precedente	Rispetto al corrisp. periodo anno precedente
Beni	127,9	+0,3	+6,5
Beni alimentari	131,5	+0,5	+9,4
Beni energetici	165,7	+1,2	+0,9
Tabacchi	116,1	0,0	+2,0
Altri beni	107,6	-0,1	+3,3
Servizi	114,6	+0,3	+3,8
Servizi relativi all'abitazione	106,4	0,0	+3,4
Servizi relativi alle comunicazioni	92,1	0,0	+0,5
Servizi ricreativi, culturali e per la cura della persona	122,5	+1,0	+5,2
Servizi relativi ai trasporti	124,7	-1,3	+2,3
Servizi vari	109,5	+0,8	+3,5
Componente di fondo (core inflation)	115,8	+0,1	+4,7
Indice generale esclusi energetici	116,9	+0,3	+5,0
Indice generale	123,3	+0,2	+5,7

## PREZZI AL CONSUMO

### La frequenza di acquisto

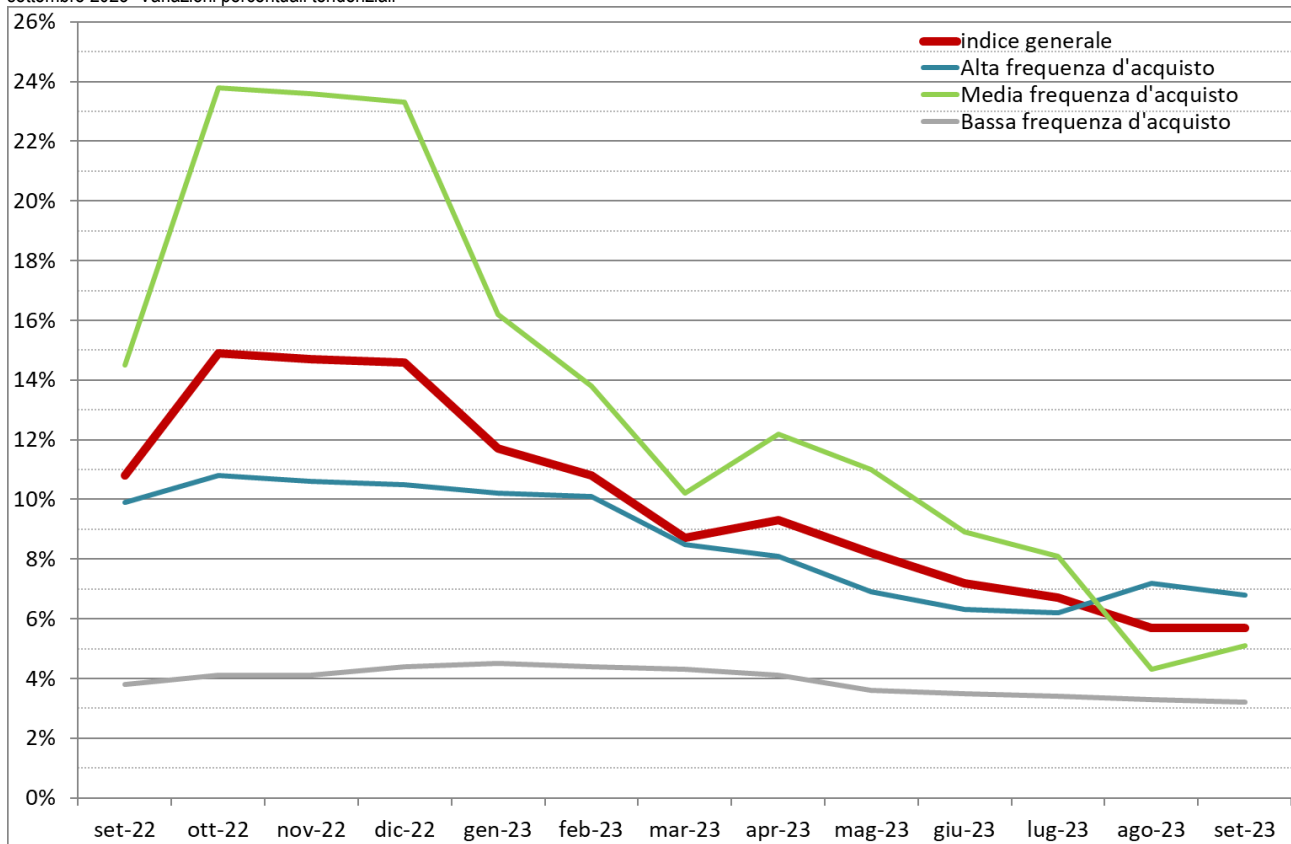
Con riferimento alla frequenza di acquisto, i prodotti ad alta frequenza di acquisto<sup>3</sup> hanno fatto registrare una variazione rispetto allo stesso mese dell'anno precedente pari a +6,8% (+7,2% il mese precedente).

I prodotti a media frequenza di acquisto<sup>4</sup> hanno fatto invece registrare una variazione rispetto all'anno precedente pari a +5,1% (in aumento rispetto al +4,3% del mese precedente).

I prodotti a bassa frequenza di acquisto<sup>5</sup> hanno fatto registrare un aumento del 3,2% (+3,3% il mese precedente).

Passando alle variazioni congiunturali, si è registrato un aumento dello 0,6% fra i prodotti ad alta frequenza di acquisto, nessuna variazione fra i prodotti a media frequenza di acquisto, e un aumento dello 0,5% fra i prodotti a bassa frequenza di acquisto.

GRAFICO 6: INDICE DEI PREZZI AL CONSUMO NIC A PALERMO PER FREQUENZA DI ACQUISTO  
settembre 2023- Variazioni percentuali tendenziali



<sup>3</sup> Generi alimentari, bevande alcoliche e analcoliche, tabacchi, spese per l'affitto, beni non durevoli per la casa, servizi per la pulizia e la manutenzione della casa, carburanti, trasporti urbani, giornali e periodici, servizi di ristorazione, spese di assistenza

<sup>4</sup> Spese di abbigliamento, tariffe elettriche, tariffe relative all'acqua potabile e allo smaltimento dei rifiuti, medicinali, servizi medici e dentistici, trasporti stradali, ferroviari, marittimi e aerei, servizi postali e telefonici, servizi ricreativi e culturali, pacchetti vacanze, libri, alberghi e altri servizi di alloggio

<sup>5</sup> Elettrodomestici, servizi ospedalieri, acquisto dei mezzi di trasporto, servizi di trasloco, apparecchi audiovisivi, fotografici e informatici, articoli sportivi

## PREZZI AL CONSUMO

TAVOLA 4: INDICE DEI PREZZI AL CONSUMO NIC A PALERMO PER FREQUENZA DI ACQUISTO  
settembre 2023 (base 2015=100)

Frequenza di acquisto	Indici (base 2015=100)	Variazioni %	
		Rispetto al periodo precedente	Rispetto al corrisp. periodo anno precedente
Alta frequenza d'acquisto	125,7	+0,6	+6,8
Media frequenza d'acquisto	126,0	0,0	+5,1
Bassa frequenza d'acquisto	109,1	+0,5	+3,2
Indice generale	123,3	+0,2	+5,7



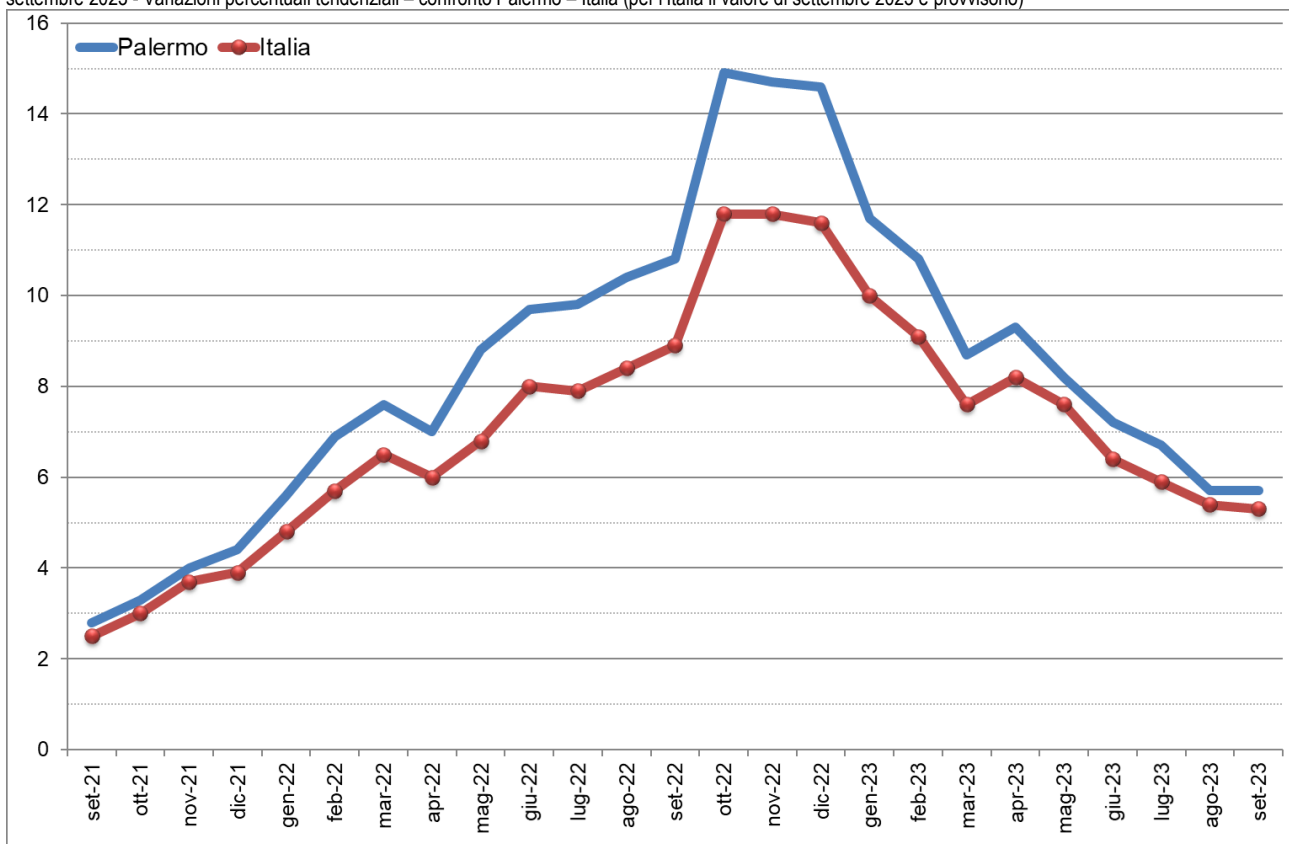
## PREZZI AL CONSUMO

### Il confronto Palermo - Italia

Nel grafico 7 e nella tavola 5 è possibile seguire l'andamento registrato a Palermo dalle variazioni tendenziali dell'indice dei prezzi al consumo per l'intera collettività nazionale da settembre 2021 a settembre 2023, nonché il suo confronto con l'andamento registrato a livello nazionale.

Nei 24 mesi in esame, a Palermo il tasso d'inflazione, pari a +2,8% a settembre 2021, ha seguito un trend decisamente crescente, chiudendo il 2021 a +4,4%. Nel 2022 è proseguito il trend crescente, che ha portato il tasso d'inflazione a superare il 7% a marzo, il 10% ad agosto e a sfiorare il 15% a ottobre. Nei mesi successivi, sia a Palermo che a livello nazionale, si è registrato un sensibile rallentamento dell'inflazione, che rimane però ancora a livelli elevati (a settembre 2023 +5,7% a Palermo e +5,3% a livello nazionale – dato provvisorio).

GRAFICO 7: INDICE DEI PREZZI AL CONSUMO NIC A PALERMO  
 settembre 2023 - Variazioni percentuali tendenziali – confronto Palermo – Italia (per l'Italia il valore di settembre 2023 è provvisorio)



## PREZZI AL CONSUMO

TAVOLA 5: INDICE DEI PREZZI AL CONSUMO NIC A PALERMO  
settembre 2023 (base 2010=100 fino a dicembre 2015 – base 2015=100 a partire da gennaio 2016) – Serie storica Palermo – Italia

Periodo	Palermo			Italia		
	Indici	Variazioni %		Indici	Variazioni %	
		Rispetto al periodo precedente	Rispetto al corrisp. periodo anno precedente		Rispetto al periodo precedente	Rispetto al corrisp. periodo anno precedente
<b>2012</b>	105,0	...	+2,8	105,9	...	+3,0
<b>2013</b>	105,6	...	+0,6	107,2	...	+1,2
<b>2014</b>	106,2	...	+0,6	107,4	...	+0,2
<b>2015</b>	106,1	...	-0,1	107,5	...	+0,1
<b>2016</b>	99,7	...	-0,2	99,9	...	-0,1
<b>2017</b>	101,0	...	+1,3	101,1	...	+1,2
<b>2018</b>	101,9	...	+0,9	102,3	...	+1,2
<b>2019</b>	102,5	...	+0,6	102,9	...	+0,6
<b>2020</b>	102,7	...	+0,2	102,7	...	-0,2
<b>2021</b>	104,8	...	+2,0	104,7	...	+1,9
<b>2022</b>	115,4	...	+10,1	113,2	...	+8,1
<b>2021</b>						
set-21	105,2	-0,2	+2,8	105,0	-0,2	+2,5
ott-21	106,0	+0,8	+3,3	105,6	+0,7	+3,0
nov-21	106,8	+0,8	+4,0	106,2	+0,6	+3,7
dic-21	107,2	+0,4	+4,4	106,6	+0,4	+3,9
<b>2022</b>						
gen-22	109,1	+1,8	+5,6	108,3	+1,6	+4,8
feb-22	110,5	+1,3	+6,9	109,3	+0,9	+5,7
mar-22	111,6	+1,0	+7,6	110,4	+1,0	+6,5
apr-22	111,4	-0,2	+7,0	110,3	-0,1	+6,0
mag-22	113,4	+1,8	+8,8	111,2	+0,8	+6,8
giu-22	114,3	+0,8	+9,7	112,5	+1,2	+8,0
lug-22	114,8	+0,4	+9,8	113,0	+0,4	+7,9
ago-22	116,4	+1,4	+10,4	113,9	+0,8	+8,4
set-22	116,6	+0,2	+10,8	114,2	+0,3	+8,9
ott-22	121,8	+4,5	+14,9	118,1	+3,4	+11,8
nov-22	122,5	+0,6	+14,7	118,7	+0,5	+11,8
dic-22	122,9	+0,3	+14,6	119,0	+0,3	+11,6
<b>2023</b>						
gen-23	121,9	-0,8	+11,7	119,1	+0,1	+10,0
feb-23	122,4	+0,4	+10,8	119,3	+0,2	+9,1
mar-23	121,3	-0,9	+8,7	118,8	-0,4	+7,6
apr-23	121,8	+0,4	+9,3	119,3	+0,4	+8,2
mag-23	122,7	+0,7	+8,2	119,7	+0,3	+7,6
giu-23	122,5	-0,2	+7,2	119,7	0,0	+6,4
lug-23	122,5	0,0	+6,7	119,7	0,0	+5,9
ago-23	123,0	+0,4	+5,7	120,1	+0,3	+5,4
set-23	123,3	+0,2	+5,7	<i>provvisorio</i> 120,3	<i>+0,2</i>	<i>+5,3</i>

## PREZZI AL CONSUMO

### I gruppi e le classi di prodotto

Nella tavola 6 sono riportate le variazioni percentuali per gruppo e per classe di prodotto registrate – all'interno di ciascuna divisione – rispetto al mese precedente e rispetto allo stesso mese dell'anno precedente.

TAVOLA 6: INDICE DEI PREZZI AL CONSUMO NIC A PALERMO

settembre 2023 (base 2015=100) – : variazioni percentuali a Palermo, per divisione, gruppo e classe di prodotto

GENERALE	DIVISIONE	GRUPPO	CLASSE	Imp.	Indici base 2015=100	Rispetto al periodo precedente	Rispetto al corrisp. periodo dell'anno precedente
<b>Indice generale</b>					123,3	+0,2	+5,7
<b>Indice generale senza tabacchi</b>					123,6	+0,3	+5,9
	<b>Prodotti alimentari e bevande analcoliche</b>				132,2	+0,5	+9,6
		Prodotti Alimentari			132,5	+0,5	+9,8
			Pane e cereali		136,1	-0,9	+7,7
			Carni		119,3	+0,1	+5,6
			Pesci e prodotti ittici		130,5	+1,2	+9,1
			Latte, formaggi e uova		131,7	-0,8	+8,7
			Oli e grassi		186,4	+6,4	+32,4
			Frutta		135,9	+0,6	+9,9
			Vegetali		138,9	+2,6	+12,7
			Zucchero, confetture, miele, cioccolato e dolci		139,4	+0,5	+20,0
			Prodotti alimentari n.a.c.		124,3	-1,3	+10,1
		Bevande analcoliche			129,5	+0,1	+8,5
			Caffè, tè e cacao		118,5	0,0	+4,4
			Acque minerali, bevande analcoliche, succhi di frutta e verdura		134,9	0,0	+10,2
	<b>Bevande alcoliche e tabacchi</b>				117,5	+0,1	+2,9
		Bevande alcoliche			120,2	-0,1	+5,8
			Alcolici		123,0	+1,5	+3,9
			Vini		115,2	-0,1	+2,2
			Birre		125,6	-0,6	+10,6
		Tabacchi			116,1	+0,1	+2,0
			Tabacchi		116,1	+0,1	+2,0
	<b>Abbigliamento e calzature</b>				103,2	-0,5	+0,7
		Abbigliamento			105,1	-0,7	+1,1
			Indumenti		104,6	-0,7	+1,0
			Altri articoli d'abbigliamento e accessori per l'abbigliamento		101,3	-1,5	-0,1
			Servizi di lavanderia, riparazione e noleggio abiti		116,0	0,0	+1,8
		Calzature			94,5	+0,1	-1,4
			Scarpe ed altre calzature		93,6	0,0	-1,5
			Riparazione e noleggio calzature		116,4	0,0	+2,5
	<b>Abitazione, acqua, elettricità e combustibili</b>				151,1	-0,1	+2,5
		Affitti reali per abitazione			103,7	0,0	+2,0

## PREZZI AL CONSUMO

		Affitti reali per l'abitazione principale	103,7	0,0	+2,0
		<b>Riparazione e manutenzione della casa</b>	<b>108,5</b>	<b>0,0</b>	<b>+1,6</b>
		Prodotti per la riparazione e la manutenzione della casa	114,3	0,0	+2,5
		Servizi per la riparazione e manutenzione della casa	106,9	0,0	+1,3
		<b>Fornitura acqua e servizi vari connessi all'abitazione</b>	<b>112,2</b>	<b>0,0</b>	<b>+7,1</b>
		Fornitura acqua	139,8	0,0	+16,8
		Raccolta rifiuti	95,4	0,0	0,0
		Raccolta acque di scarico	144,1	0,0	+19,1
		Altri servizi per l'abitazione n.a.c.	106,2	0,0	+7,4
		<b>Energia elettrica, gas e altri combustibili</b>	<b>177,7</b>	<b>-0,1</b>	<b>-10,4</b>
		Energia elettrica	195,2	-0,2	-16,4
		Gas	140,6	+0,4	-12,2
		Gasolio per riscaldamento	147,8	+1,6	+17,3
		Combustibili solidi	101,7	-1,7	0,0
		<b>Mobili, articoli e servizi per la casa</b>	<b>113,4</b>	<b>+0,1</b>	<b>+5,0</b>
		<b>Mobili e arredi, tappeti e altri rivestimenti per pavimenti</b>	<b>106,4</b>	<b>0,0</b>	<b>+1,8</b>
		Mobili e arredi	105,9	0,0	+1,8
		Tappeti e altri rivestimenti per pavimenti	117,9	+4,7	+8,0
		Riparazione di mobili, arredi e rivestimenti per pavimenti	136,0	0,0	+2,5
		<b>Articoli tessili per la casa</b>	<b>98,5</b>	<b>+0,4</b>	<b>+2,9</b>
		Articoli tessili per la casa	98,5	+0,4	+2,9
		<b>Elettrodomestici e apparecchi per la casa</b>	<b>105,9</b>	<b>-0,4</b>	<b>+2,0</b>
		Grandi apparecchi domestici elettrici e non	104,4	-0,6	+1,1
		Piccoli elettrodomestici	106,3	-0,1	+4,7
		Riparazione di apparecchi per la casa	111,3	0,0	+1,7
		<b>Cristalleria, stoviglie e utensili domestici</b>	<b>104,3</b>	<b>+0,8</b>	<b>+4,6</b>
		Cristalleria, stoviglie e utensili domestici	104,3	+0,8	+4,6
		<b>Utensili e attrezzature per la casa e il giardino</b>	<b>104,6</b>	<b>+0,5</b>	<b>+1,1</b>
		Grandi utensili ed attrezzature per la casa ed il giardino	105,9	0,0	+1,1
		Piccoli utensili ed accessori vari	104,4	+0,6	+1,1
		<b>Beni e servizi per la manutenzione ordinaria della casa</b>	<b>122,6</b>	<b>-0,1</b>	<b>+8,0</b>
		Beni non durevoli per la casa	130,1	-0,1	+9,2
		Servizi per la pulizia e la manutenzione della casa	112,8	0,0	+6,3
		<b>Servizi sanitari e spese per la salute</b>	<b>103,0</b>	<b>+0,9</b>	<b>+2,9</b>
		<b>Medicinali, prodotti farmaceutici, attrezzature e apparecchiature medicali</b>	<b>97,0</b>	<b>-0,1</b>	<b>+0,9</b>
		Prodotti farmaceutici	96,4	0,0	+0,7
		Altri prodotti medicali	101,0	-1,0	+3,0
		Attrezzature ed apparecchi terapeutici	100,8	-0,2	+1,3
		<b>Servizi ambulatoriali</b>	<b>106,6</b>	<b>0,0</b>	<b>+2,7</b>
		Servizi medici	105,6	0,0	+1,1
		Servizi dentistici	111,6	0,0	+6,7
		Servizi paramedici	106,2	0,0	+4,1

## PREZZI AL CONSUMO

	Servizi ospedalieri	105,1	+5,6	+7,7
	Servizi ospedalieri	105,1	+5,6	+7,7
<b>Trasporti</b>		<b>127,5</b>	<b>+0,2</b>	<b>+3,7</b>
	Acquisto mezzi di trasporto	119,9	+0,1	+5,4
	Automobili	120,2	+0,1	+5,4
	Motocicli e ciclomotori	117,3	+0,1	+3,4
	Biciclette	106,7	0,0	-0,2
	Spese di esercizio mezzi di trasporto	125,0	+1,1	+3,0
	Pezzi di ricambio e accessori per mezzi di trasporto privati	116,4	+0,7	+5,9
	Carburanti e lubrificanti per mezzi di trasporto privati	131,6	+2,3	+4,2
	Manutenzione e riparazione mezzi di trasporto privati	117,4	+0,5	+3,3
	Altri servizi relativi ai mezzi di trasporto privati	117,0	-2,9	-1,3
	Servizi di trasporto	161,4	-11,7	+3,9
	Trasporto passeggeri su rotaia	126,9	+0,2	+8,0
	Trasporto passeggeri su strada	104,5	0,0	0,0
	Trasporto aereo passeggeri	241,7	-18,0	+6,9
	Trasporto marittimo e per vie d'acqua interne	132,8	-28,4	-2,0
	Trasporto multimodale passeggeri	102,3	0,0	0,0
	Acquisto di altri servizi di trasporto	115,5	0,0	+2,3
<b>Comunicazioni</b>		<b>83,3</b>	<b>-0,1</b>	<b>+0,5</b>
	Servizi postali	132,0	0,0	+1,2
	Servizi postali	132,0	0,0	+1,2
	Apparecchi telefonici e telefax	49,8	-0,6	-0,2
	Apparecchi telefonici e telefax	49,8	-0,6	-0,2
	Servizi di telefonia e telefax	90,8	0,0	+0,6
	Servizi di telefonia e telefax	90,8	0,0	+0,6
<b>Ricreazione, spettacoli e cultura</b>		<b>107,8</b>	<b>-0,6</b>	<b>+2,3</b>
	Apparecchi audiovisivi, fotografici e informatici	79,0	-1,4	-5,5
	Apparecchi di ricezione, registrazione e riproduzione di suoni e immagini	47,9	-1,0	-10,8
	Apparecchi fotografici e cinematografici e strumenti ottici	124,0	+2,1	+5,4
	Apparecchi per il trattamento dell'informazione	107,1	-1,7	+7,7
	Supporti di registrazione	91,1	-1,7	-15,4
	Altri beni durevoli per ricreazione e cultura	139,0	0,0	+11,5
	Beni durevoli per ricreazione all'aperto	145,9	0,0	+14,6
	Strumenti musicali e beni durevoli per ricreazione al coperto	116,7	0,0	+2,0
	Altri articoli e attrezzature per attività ricreative, giardinaggio e animali	117,9	0,0	+4,5
	Giochi, giocattoli e hobby	101,5	+0,2	-0,7
	Articoli sportivi, per campeggio e attività ricreative all'aperto	98,1	0,0	+2,4
	Articoli per giardinaggio, piante e fiori	128,5	0,0	+2,9
	Animali domestici e relativi prodotti	126,8	-0,2	+9,7
	Servizi veterinari e altri servizi per animali domestici	109,5	0,0	+3,2
	Servizi ricreativi e culturali	103,2	-0,6	+1,0

## PREZZI AL CONSUMO

		Servizi ricreativi e sportivi	114,7	-4,7	+4,9
		Servizi culturali	105,9	+0,3	+3,0
		Giochi, lotterie e scommesse	100,0	0,0	0,0
		<b>Giornali, libri e articoli di cartoleria</b>	<b>112,3</b>	<b>+0,8</b>	<b>+2,1</b>
		Libri	107,2	+2,6	-0,3
		Giornali e periodici	116,8	+0,7	+1,8
		Articoli di cartoleria e materiale da disegno	113,6	-1,3	+5,3
		<b>Pacchetti vacanza</b>	<b>115,2</b>	<b>-8,3</b>	<b>+18,5</b>
		Pacchetti vacanza	115,2	-8,3	+18,5
		<b>Istruzione</b>	<b>77,6</b>	<b>+1,6</b>	<b>+1,4</b>
		<b>Scuola dell'infanzia ed istruzione primaria</b>	<b>121,3</b>	<b>+4,5</b>	<b>+4,2</b>
		Scuola dell'infanzia ed istruzione primaria	121,3	+4,5	+4,2
		<b>Istruzione secondaria</b>	<b>104,0</b>	<b>0,0</b>	<b>0,0</b>
		Istruzione secondaria	104,0	0,0	0,0
		<b>Istruzione universitaria</b>	<b>48,1</b>	<b>0,0</b>	<b>-0,4</b>
		Istruzione universitaria	48,1	0,0	-0,4
		<b>Corsi d'istruzione e di formazione</b>	<b>109,2</b>	<b>+1,2</b>	<b>+1,2</b>
		Corsi d'istruzione e di formazione	109,2	+1,2	+1,2
		<b>Servizi ricettivi e di ristorazione</b>	<b>129,5</b>	<b>+1,6</b>	<b>+6,3</b>
		<b>Servizi di ristorazione</b>	<b>119,3</b>	<b>+0,1</b>	<b>+3,7</b>
		Ristoranti, bar e simili	119,0	+0,2	+3,9
		Mense	127,9	0,0	-1,8
		<b>Servizi di alloggio</b>	<b>193,9</b>	<b>+9,0</b>	<b>+22,4</b>
		Servizi di alloggio	193,9	+9,0	+22,4
		<b>Altri beni e servizi</b>	<b>118,0</b>	<b>+0,3</b>	<b>+3,9</b>
		<b>Beni e servizi per la cura della persona</b>	<b>116,0</b>	<b>+0,4</b>	<b>+5,8</b>
		Servizi di parrucchiere e trattamenti di bellezza	121,1	+0,5	+4,2
		Apparecchi elettrici per la cura della persona	106,2	+0,6	+9,7
		Altri apparecchi non elettrici, articoli e prodotti per la cura della persona	112,1	+0,4	+7,5
		<b>Effetti personali n,a,c,</b>	<b>106,1</b>	<b>+0,5</b>	<b>+1,9</b>
		Gioielleria ed orologeria	127,9	+1,0	+3,1
		Altri effetti personali	94,4	+0,2	+1,3
		<b>Assistenza sociale</b>	<b>106,8</b>	<b>0,0</b>	<b>+4,8</b>
		Assistenza sociale	106,8	0,0	+4,8
		<b>Assicurazioni</b>	<b>112,7</b>	<b>+0,1</b>	<b>+3,0</b>
		Servizi assicurativi connessi all'abitazione	107,4	0,0	+8,6
		Servizi assicurativi connessi alla salute	107,7	0,0	+2,3
		Assicurazioni sui mezzi di trasporto	112,8	+0,2	+3,1
		<b>Servizi finanziari n,a,c,</b>	<b>128,7</b>	<b>+0,1</b>	<b>+5,7</b>
		Altri servizi finanziari n.a.c.	128,7	+0,1	+5,7
		<b>Altri servizi n,a,c,</b>	<b>126,0</b>	<b>0,0</b>	<b>+1,0</b>
		Altri servizi n.a.c.	126,0	0,0	+1,0

(i): Indice calcolato imputando, perché non disponibili o non utilizzabili, dati elementari rappresentativi del 50% e più del peso dell'aggregato

## PREZZI AL CONSUMO



Sindaco:	Roberto Lagalla
Segretario Generale:	Raimondo Liotta
Capo di Gabinetto	Sergio Pollicita
Vice Capo di Gabinetto:	Sandro Follari
Responsabile Studi e Ricerche Statistiche e Statistiche Economiche:	Girolamo D'Anneo
Unità Organizzativa Statistiche Economiche:	Girolamo D'Anneo Michele Giunta
	<u>Rilevatori prezzi al consumo:</u>
	Angelo Aruta
	Claudio Buscetta
	Gaetano Di Bartolo
	Fausto Neglia
	Adriano Palazzotto
	Giusy Pignatello
	Roberto Pistone
	Maurizio Romano
	Francesco Termini

Comune di Palermo  
**Gabinetto del Sindaco**  
**Staff Vice Capo di Gabinetto**  
**Ufficio Statistica**  
**Sistema Statistico Nazionale**  
Tel. 0917405645  
e-mail: [statistica@comune.palermo.it](mailto:statistica@comune.palermo.it)  
PEC: [statistica@cert.comune.palermo.it](mailto:statistica@cert.comune.palermo.it)

La riproduzione e la diffusione dei dati sono consentite a condizione di citare la fonte

