



# PREZZI AL CONSUMO

## FEBBRAIO 2024

### DATI DEFINITIVI

#### AVVISO

Gli indici dei prezzi al consumo di febbraio 2024 sono stati elaborati tenendo conto delle limitazioni, differenziate a livello regionale, definite dalle normative nazionali e locali per contrastare la pandemia causata dal Covid-19.

L'impianto dell'indagine sui prezzi al consumo, basato sull'utilizzo di una pluralità di canali per l'acquisizione dei dati, ha continuato a consentire di ridurre gli effetti negativi del più elevato numero di mancate rilevazioni sulla qualità delle misurazioni della dinamica dei prezzi al consumo. Le modalità con le quali la situazione che si è venuta determinando è stata via via affrontata sono illustrate nella Nota metodologica del comunicato stampa diffuso oggi dall'Istat nella quale viene anche ricordato che gli indici ai diversi livelli di aggregazione, sia nazionali sia locali, che hanno avuto una quota di imputazioni superiore al 50% (in termini di prezzi mancanti e/o di peso), sono segnalati mediante l'utilizzo del flag "i" (dato imputato)

- A Palermo l'indice dei prezzi al consumo per l'intera collettività nazionale (NIC) nel mese di gennaio **non ha fatto registrare alcuna variazione congiunturale**<sup>1</sup> (+0,5% il mese precedente).
- Rispetto a febbraio 2023 la **variazione tendenziale**<sup>2</sup> è pari a **+0,3%** (+0,7% il mese precedente).
- L'indice dei prezzi al consumo relativo ai **beni** ha fatto registrare una variazione tendenziale pari a **-0,8%** (-0,2% il mese precedente); l'indice relativo ai **servizi** ha fatto registrare una variazione annua pari a **+2,3%** (+2,4% il mese precedente)

La diffusione dei dati comunali dei prezzi al consumo è prevista in concomitanza con la diffusione degli indici definitivi da parte dell'Istat.

GRAFICO 1: INDICE DEI PREZZI AL CONSUMO NIC A PALERMO  
Variazioni percentuali congiunturali, febbraio 2023 – febbraio 2024

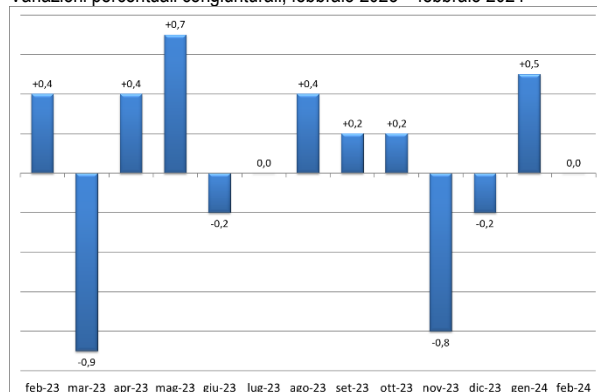


GRAFICO 2: INDICE DEI PREZZI AL CONSUMO NIC A PALERMO  
Variazioni percentuali tendenziali, febbraio 2023 – febbraio 2024

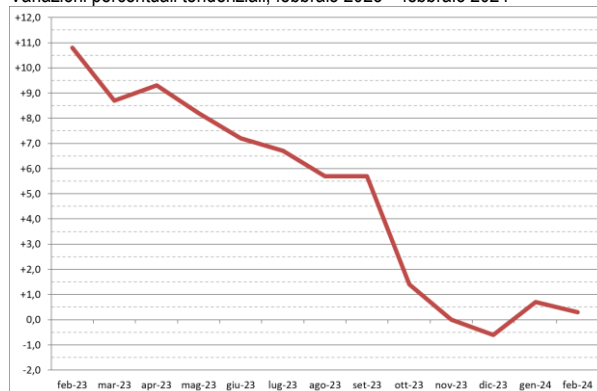


TAVOLA 1: INDICE DEI PREZZI AL CONSUMO NIC A PALERMO  
febbraio 2024

Indice	Indici (base 2015=100)	Variazioni %	
		Rispetto al periodo precedente	Rispetto al comisp. periodo anno precedente
Indice dei prezzi NIC con tabacchi	122,8	0,0	+0,3
Indice dei prezzi NIC senza tabacchi	122,9	-0,1	+0,2

<sup>1</sup> Variazione congiunturale: rispetto al mese precedente

<sup>2</sup> Variazione tendenziale: rispetto allo stesso mese dell'anno

precedente

## PREZZI AL CONSUMO

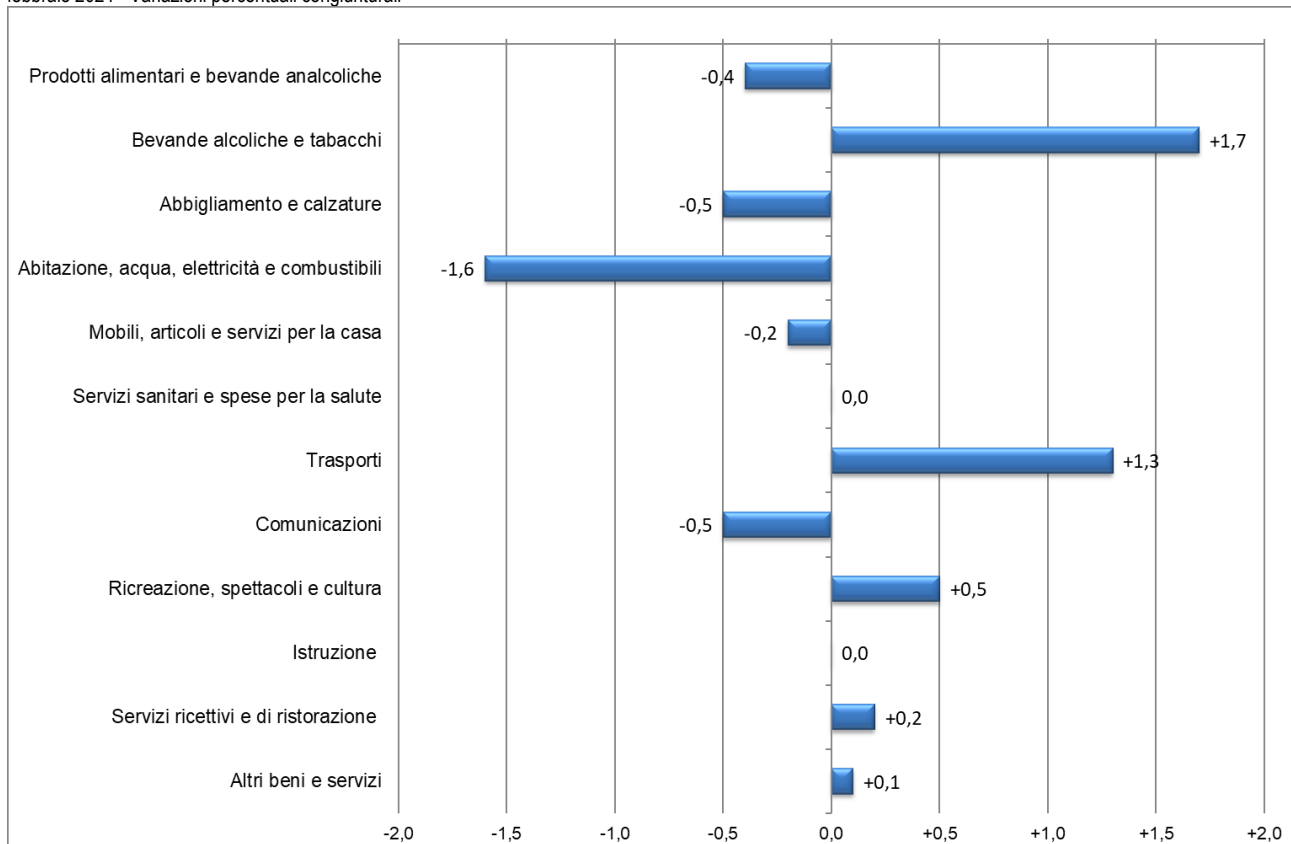
### Le divisioni di spesa

Come è possibile rilevare dal grafico 3 e dalla tavola 2, rispetto al  **mese precedente**, cinque divisioni mostrano una variazione in aumento. Gli incrementi più elevati si registrano nelle divisioni di spesa: “Bevande alcoliche e tabacchi” (+1,7%) e “Trasporti” (+1,3%).

Cinque divisioni sono in diminuzione. La diminuzione maggiore si è registrata nella divisione “Abitazione, acqua, elettricità e combustibili” (-1,6%).

Due divisioni non hanno fatto registrare alcuna variazione congiunturale.

GRAFICO 3: INDICE DEI PREZZI AL CONSUMO NIC A PALERMO PER DIVISIONE DI SPESA  
febbraio 2024 - Variazioni percentuali congiunturali

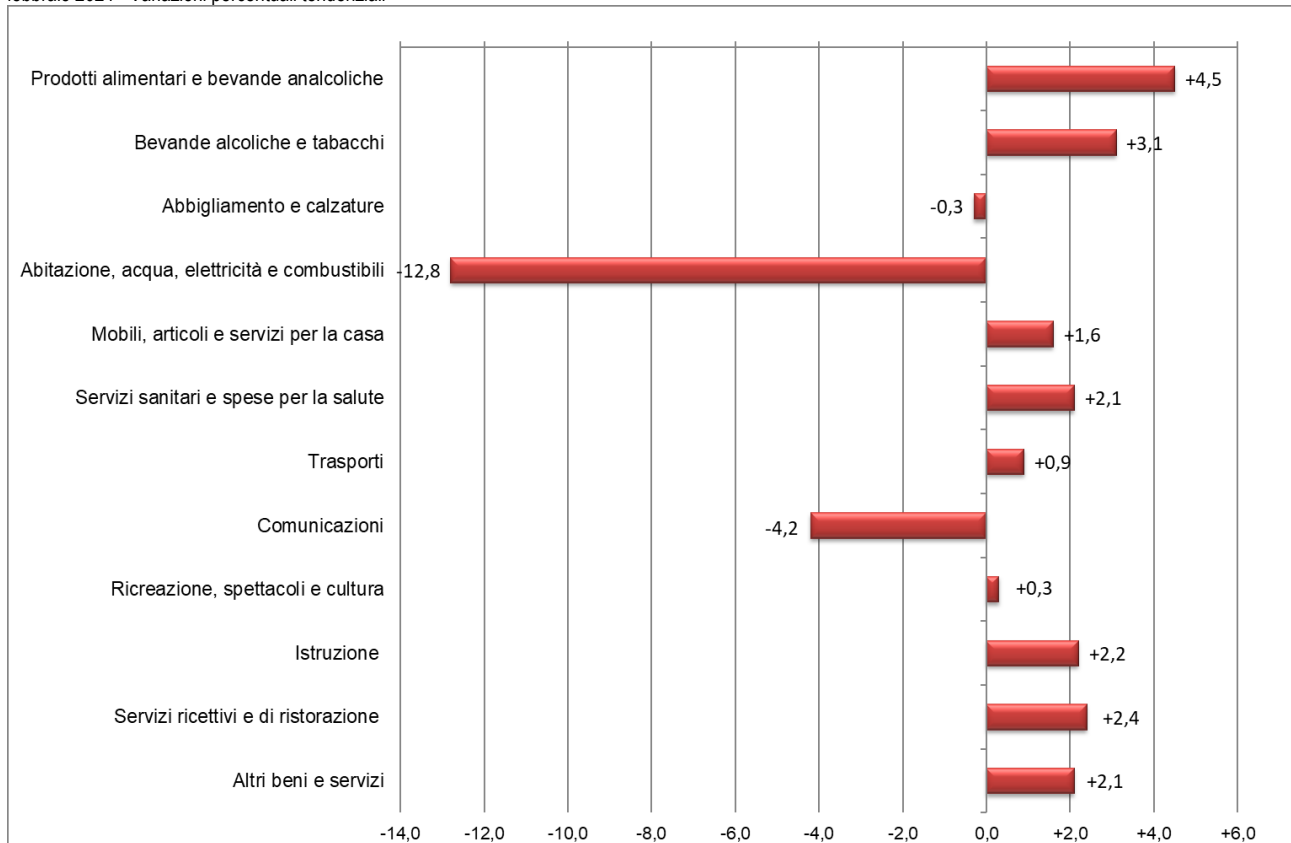


## PREZZI AL CONSUMO

Passando alle variazioni rispetto allo stesso mese dell'anno precedente, l'aumento più elevato si è registrato nella divisione: "Prodotti alimentari e bevande analcoliche" (+4,5%), seguita dalla divisione "Bevande alcoliche e tabacchi" (+3,1%).

Tre divisioni sono in diminuzione. La diminuzione maggiore si è registrata nella divisione "Abitazione, acqua, elettricità e combustibili" (-12,8%).

GRAFICO 4: INDICE DEI PREZZI AL CONSUMO NIC A PALERMO PER DIVISIONE DI SPESA  
febbraio 2024 - Variazioni percentuali tendenziali



## PREZZI AL CONSUMO

TAVOLA 2: INDICE DEI PREZZI AL CONSUMO NIC A PALERMO PER DIVISIONE DI SPESA  
febbraio 2024 (base 2015=100)

Divisioni	Indici (base 2015=100)	Variazioni %	
		Rispetto al periodo precedente	Rispetto al corrisp. periodo anno precedente
Generale	122,8	0,0	+0,3
Generale senza tabacchi	122,9	-0,1	+0,2
Prodotti alimentari e bevande analcoliche	133,0	-0,4	+4,5
Bevande alcoliche e tabacchi	119,9	+1,7	+3,1
Abbigliamento e calzature	103,2	-0,5	-0,3
Abitazione, acqua, elettricità e combustibili	151,0	-1,6	-12,8
Mobili, articoli e servizi per la casa	114,1	-0,2	+1,6
Servizi sanitari e spese per la salute	103,3	0,0	+2,1
Trasporti	125,1	+1,3	+0,9
Comunicazioni	81,3	-0,5	-4,2
Ricreazione, spettacoli e cultura	108,2	+0,5	+0,3
Istruzione	78,1	0,0	+2,2
Servizi ricettivi e di ristorazione	121,6	+0,2	+2,4
Altri beni e servizi	119,1	+0,1	+2,1

## PREZZI AL CONSUMO

### Le tipologie di prodotto

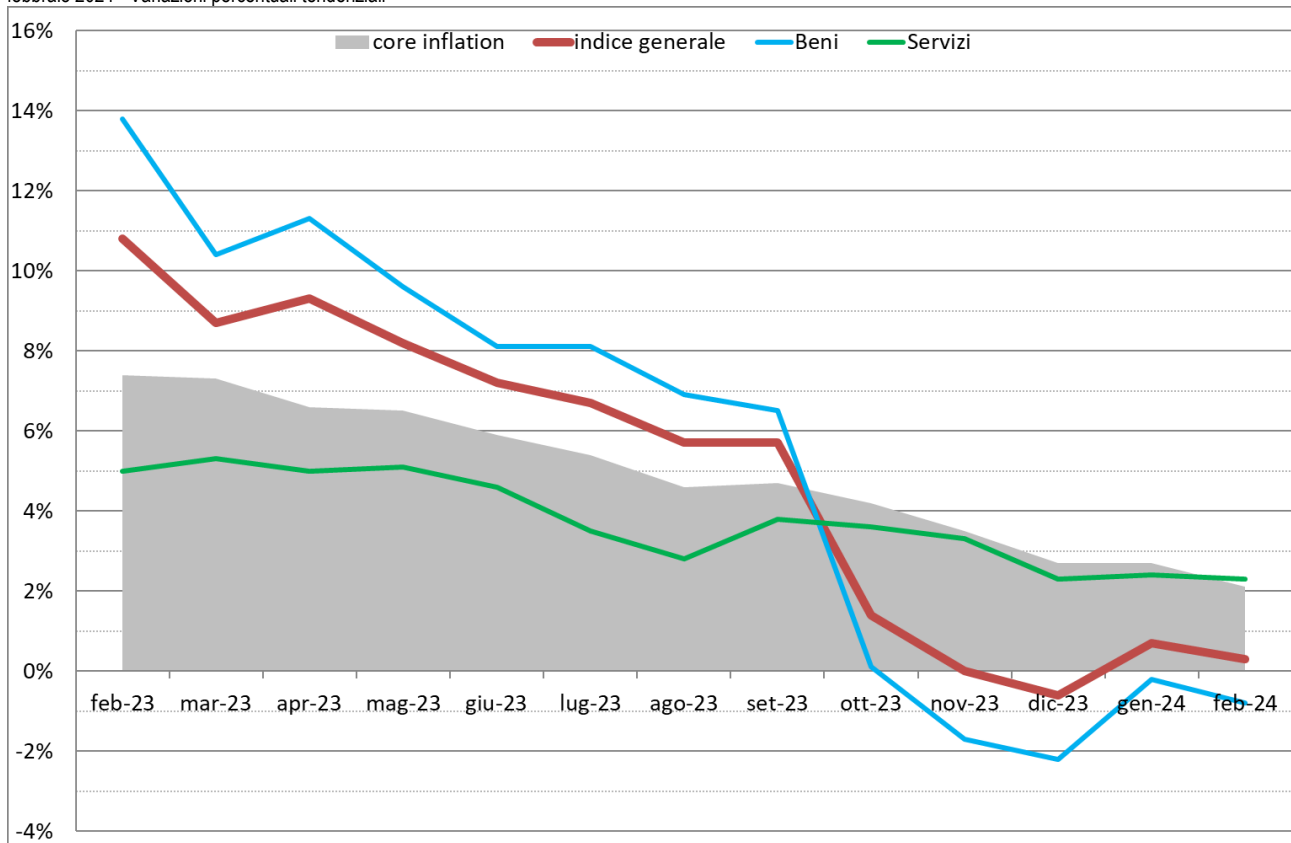
Considerando i due principali aggregati (beni e servizi), i beni hanno fatto registrare una variazione tendenziale pari a -0,8% (-0,2% il mese precedente). Da rilevare, fra i beni, una diminuzione del 17,6% dei beni energetici e un aumento del 4,4% dei beni alimentari.

I servizi hanno fatto registrare una variazione tendenziale pari a +2,3% (+2,4% il mese precedente). Da rilevare, fra i servizi, un aumento del 2,2% dei servizi relativi ai trasporti.

L'inflazione di fondo (core inflation), ovvero al netto dei beni energetici e dei prodotti alimentari freschi, ha fatto registrare un incremento del 2,1% (+2,7% il mese precedente).

L'indice dei prezzi al consumo al netto dei soli prodotti energetici ha fatto registrare una variazione pari a +2,4% (+3,2% il mese precedente).

GRAFICO 5: INDICE DEI PREZZI AL CONSUMO NIC A PALERMO PER TIPOLOGIA DI PRODOTTO  
febbraio 2024 - Variazioni percentuali tendenziali



## PREZZI AL CONSUMO

TAVOLA 3: INDICE DEI PREZZI AL CONSUMO NIC A PALERMO PER TIPOLOGIA DI PRODOTTO  
febbraio 2024 (base 2015=100)

Tipologia di prodotto	Indici (base 2015=100)	Variazioni %	
		Rispetto al periodo precedente	Rispetto al corrisp. periodo anno precedente
Beni	127,9	-0,2	-0,8
Beni alimentari	132,4	-0,4	+4,4
Beni energetici	160,1	-0,2	-17,6
Tabacchi	118,8	+2,3	+2,6
Altri beni	107,7	-0,2	+0,9
Servizi	113,2	+0,3	+2,3
Servizi relativi all'abitazione	107,4	+0,7	+2,4
Servizi relativi alle comunicazioni	92,8	+0,4	+0,8
Servizi ricreativi, culturali e per la cura della persona	117,4	+0,2	+2,1
Servizi relativi ai trasporti	124,4	+0,2	+2,2
Servizi vari	110,2	0,0	+2,7
Componente di fondo (core inflation)	115,5	+0,1	+2,1
Indice generale esclusi energetici	116,6	0,0	+2,4
Indice generale	122,8	0,0	+0,3

## PREZZI AL CONSUMO

### La frequenza di acquisto

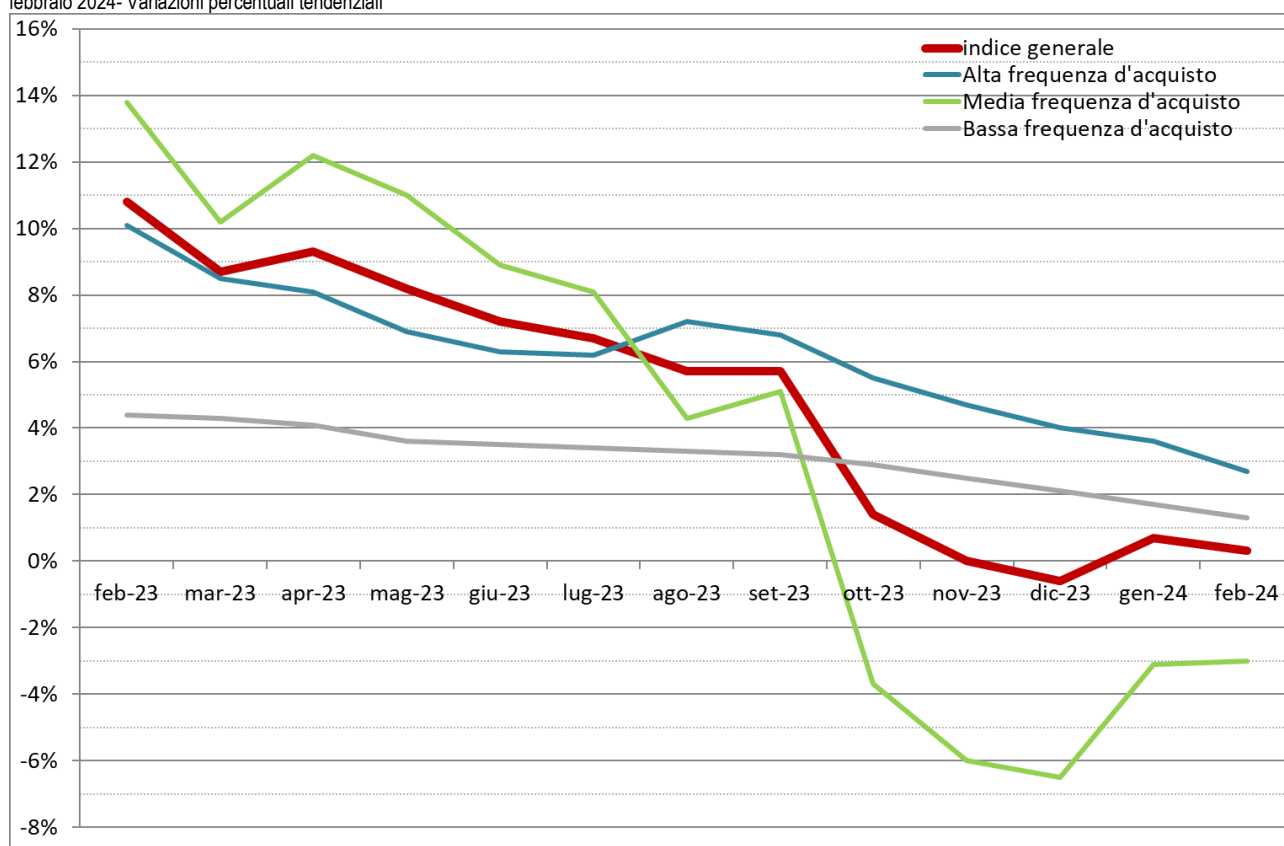
Con riferimento alla frequenza di acquisto, i prodotti ad alta frequenza di acquisto<sup>3</sup> hanno fatto registrare una variazione rispetto allo stesso mese dell'anno precedente pari a +2,7% (+3,6% il mese precedente).

I prodotti a media frequenza di acquisto<sup>4</sup> hanno fatto invece registrare una variazione rispetto all'anno precedente pari a -3,0% (-3,1% il mese precedente).

I prodotti a bassa frequenza di acquisto<sup>5</sup> hanno fatto registrare un aumento dell'1,3% (+1,7% il mese precedente).

Passando alle variazioni congiunturali, si è registrato un aumento dello 0,4% fra i prodotti ad alta frequenza di acquisto, una diminuzione dello 0,6% fra i prodotti a media frequenza di acquisto e un aumento dello 0,1% fra i prodotti a bassa frequenza di acquisto.

GRAFICO 6: INDICE DEI PREZZI AL CONSUMO NIC A PALERMO PER FREQUENZA DI ACQUISTO  
 febbraio 2024- Variazioni percentuali tendenziali



<sup>3</sup> Generi alimentari, bevande alcoliche e analcoliche, tabacchi, spese per l'affitto, beni non durevoli per la casa, servizi per la pulizia e la manutenzione della casa, carburanti, trasporti urbani, giornali e periodici, servizi di ristorazione, spese di assistenza

<sup>4</sup> Spese di abbigliamento, tariffe elettriche, tariffe relative all'acqua potabile e allo smaltimento dei rifiuti, medicinali, servizi medici e dentistici, trasporti stradali, ferroviari, marittimi e aerei, servizi postali e telefonici, servizi ricreativi e culturali, pacchetti vacanze, libri, alberghi e altri servizi di alloggio

<sup>5</sup> Elettrodomestici, servizi ospedalieri, acquisto dei mezzi di trasporto, servizi di trasloco, apparecchi audiovisivi, fotografici e informatici, articoli sportivi

## PREZZI AL CONSUMO

TAVOLA 4: INDICE DEI PREZZI AL CONSUMO NIC A PALERMO PER FREQUENZA DI ACQUISTO  
febbraio 2024 (base 2015=100)

Frequenza di acquisto	Indici (base 2015=100)	Variazioni %	
		Rispetto al periodo precedente	Rispetto al corrisp. periodo anno precedente
Alta frequenza d'acquisto	125,9	+0,4	+2,7
Media frequenza d'acquisto	124,0	-0,6	-3,0
Bassa frequenza d'acquisto	109,4	+0,1	+1,3
Indice generale	122,8	0,0	+0,3



## PREZZI AL CONSUMO

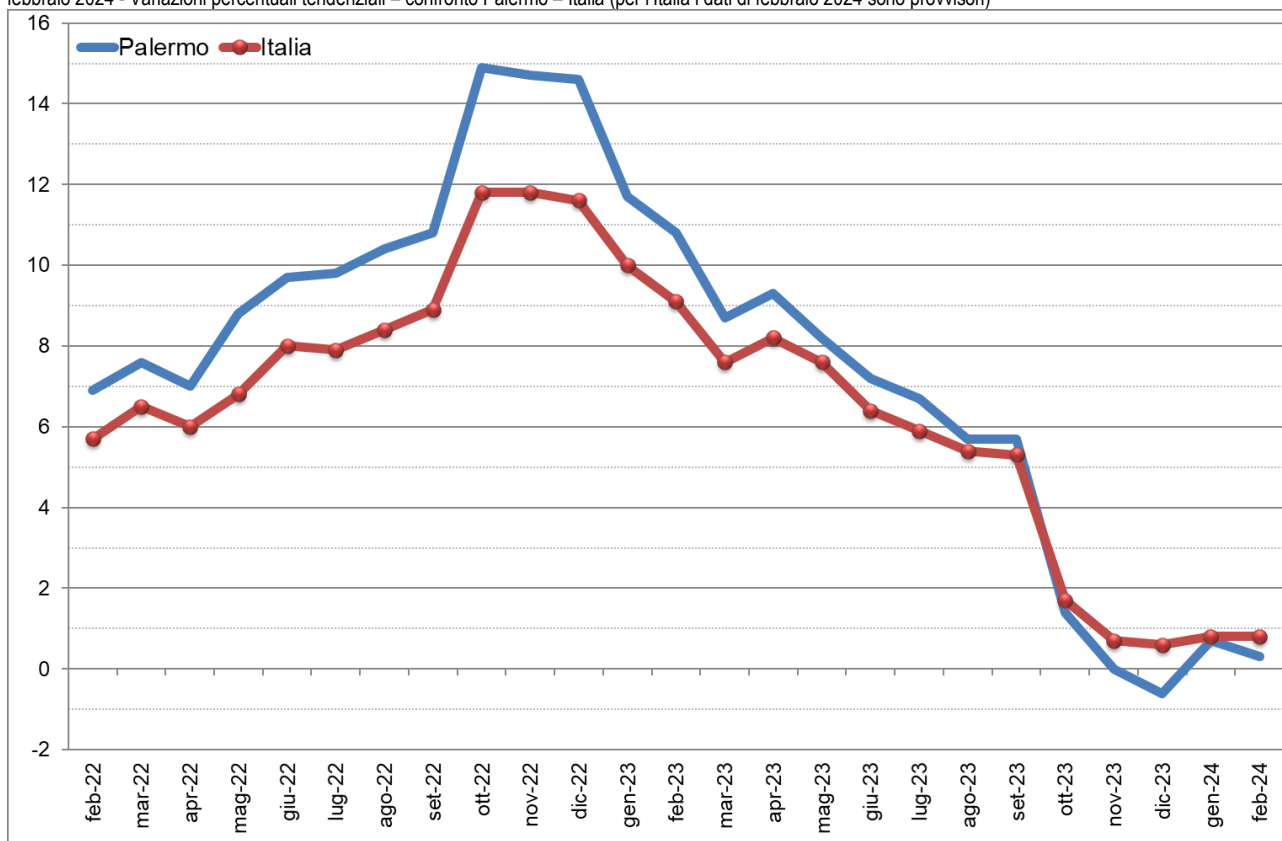
### Il confronto Palermo - Italia

Nel grafico 7 e nella tavola 5 è possibile seguire l'andamento registrato a Palermo dalle variazioni tendenziali dell'indice dei prezzi al consumo per l'intera collettività nazionale da febbraio 2022 a febbraio 2024, nonché il suo confronto con l'andamento registrato a livello nazionale.

Nei 24 mesi in esame, a Palermo il tasso d'inflazione, pari a +6,9% a febbraio 2022, ha seguito un trend decisamente crescente (iniziato già nei mesi precedenti, che ha portato il tasso d'inflazione a superare il 7% a marzo 2022, il 10% ad agosto e a sfiorare il 15% a ottobre. Nei mesi successivi, sia a Palermo che a livello nazionale, si è registrato un sensibile rallentamento dell'inflazione. I valori degli ultimi mesi del 2023, in sensibile diminuzione rispetto ai mesi precedenti, risentono del confronto con i corrispondenti mesi del 2022, in cui si era raggiunto il picco dell'inflazione. A gennaio 2024 si è registrato un rimbalzo, a causa principalmente dello sfavorevole confronto con gennaio 2023 e del permanere di tensioni sui prezzi dei beni alimentari non lavorati, tensioni che sembrano essersi affievolite a febbraio.

GRAFICO 7: INDICE DEI PREZZI AL CONSUMO NIC A PALERMO

febbraio 2024 - Variazioni percentuali tendenziali – confronto Palermo – Italia (per l'Italia i dati di febbraio 2024 sono provvisori)



## PREZZI AL CONSUMO

TAVOLA 5: INDICE DEI PREZZI AL CONSUMO NIC A PALERMO

febbraio 2024 2023 (base 2010=100 fino a dicembre 2015 – base 2015=100 a partire da gennaio 2016) – Serie storica Palermo – Italia

Periodo	Palermo			Italia		
	Indici	Variazioni %		Indici	Variazioni %	
		Rispetto al periodo precedente	Rispetto al corrisp. periodo anno precedente		Rispetto al periodo precedente	Rispetto al corrisp. periodo anno precedente
<b>2013</b>	105,6	...	+0,6	107,2	...	+1,2
<b>2014</b>	106,2	...	+0,6	107,4	...	+0,2
<b>2015</b>	106,1	...	-0,1	107,5	...	+0,1
<b>2016</b>	99,7	...	-0,2	99,9	...	-0,1
<b>2017</b>	101,0	...	+1,3	101,1	...	+1,2
<b>2018</b>	101,9	...	+0,9	102,3	...	+1,2
<b>2019</b>	102,5	...	+0,6	102,9	...	+0,6
<b>2020</b>	102,7	...	+0,2	102,7	...	-0,2
<b>2021</b>	104,8	...	+2,0	104,7	...	+1,9
<b>2022</b>	115,4	...	+10,1	113,2	...	+8,1
<b>2023</b>	122,5	...	+6,2	119,6	...	+5,7
<b>2022</b>						
feb-22	110,5	+1,3	+6,9	109,3	+0,9	+5,7
mar-22	111,6	+1,0	+7,6	110,4	+1,0	+6,5
apr-22	111,4	-0,2	+7,0	110,3	-0,1	+6,0
mag-22	113,4	+1,8	+8,8	111,2	+0,8	+6,8
giu-22	114,3	+0,8	+9,7	112,5	+1,2	+8,0
lug-22	114,8	+0,4	+9,8	113,0	+0,4	+7,9
ago-22	116,4	+1,4	+10,4	113,9	+0,8	+8,4
set-22	116,6	+0,2	+10,8	114,2	+0,3	+8,9
ott-22	121,8	+4,5	+14,9	118,1	+3,4	+11,8
nov-22	122,5	+0,6	+14,7	118,7	+0,5	+11,8
dic-22	122,9	+0,3	+14,6	119,0	+0,3	+11,6
<b>2023</b>						
gen-23	121,9	-0,8	+11,7	119,1	+0,1	+10,0
feb-23	122,4	+0,4	+10,8	119,3	+0,2	+9,1
mar-23	121,3	-0,9	+8,7	118,8	-0,4	+7,6
apr-23	121,8	+0,4	+9,3	119,3	+0,4	+8,2
mag-23	122,7	+0,7	+8,2	119,7	+0,3	+7,6
giu-23	122,5	-0,2	+7,2	119,7	0,0	+6,4
lug-23	122,5	0,0	+6,7	119,7	0,0	+5,9
ago-23	123,0	+0,4	+5,7	120,1	+0,3	+5,4
set-23	123,3	+0,2	+5,7	120,3	+0,2	+5,3
ott-23	123,5	+0,2	+1,4	120,1	-0,2	+1,7
nov-23	122,5	-0,8	0,0	119,5	-0,5	+0,7
dic-23	122,2	-0,2	-0,6	119,7	+0,2	+0,6
<b>2024</b>						
gen-24	122,8	+0,5	+0,7	120,1	+0,3	+0,8
feb-24	122,8	0,0	+0,3	120,2	+0,1	+0,8

## PREZZI AL CONSUMO

### I gruppi e le classi di prodotto

Nella tavola 6 sono riportate le variazioni percentuali per gruppo e per classe di prodotto registrate – all’interno di ciascuna divisione – rispetto al mese precedente e rispetto allo stesso mese dell’anno precedente.

TAVOLA 6: INDICE DEI PREZZI AL CONSUMO NIC A PALERMO

febbraio 2024 (base 2015=100) – : variazioni percentuali a Palermo, per divisione, gruppo e classe di prodotto

GENERALE	DIVISIONE	GRUPPO	CLASSE	Imp.	Indici base 2015=100	Rispetto al periodo precedente	Rispetto al corrisp. periodo dell'anno precedente
<b>Indice generale</b>					122,8	0,0	+0,3
<b>Indice generale senza tabacchi</b>					122,9	-0,1	+0,2
	<b>Prodotti alimentari e bevande analcoliche</b>				133,0	-0,4	+4,5
		Prodotti Alimentari			133,3	-0,4	+4,4
			Pane e cereali		136,4	-0,4	+1,4
			Carni		121,8	+0,4	+4,5
			Pesci e prodotti ittici		132,3	+1,0	+6,2
			Latte, formaggi e uova		130,1	-0,8	-0,8
			Oli e grassi		207,5	+1,9	+31,4
			Frutta		133,4	-1,0	+4,5
			Vegetali		136,7	-2,3	+5,2
			Zucchero, confetture, miele, cioccolato e dolci		140,6	0,0	+5,8
			Prodotti alimentari n.a.c.		124,3	-1,0	+3,8
		Bevande analcoliche			130,3	-0,6	+4,8
			Caffè, tè e cacao		120,1	+0,6	+2,7
			Acque minerali, bevande analcoliche, succhi di frutta e verdura		135,5	-1,0	+5,9
	<b>Bevande alcoliche e tabacchi</b>				119,9	+1,7	+3,1
		Bevande alcoliche			122,1	-0,3	+4,8
			Alcolici		122,8	+0,6	+3,6
			Vini		116,5	+0,3	+2,9
			Birre		129,0	-1,0	+7,3
		Tabacchi			118,8	+2,3	+2,6
			Tabacchi		118,8	+2,3	+2,6
	<b>Abbigliamento e calzature</b>				103,2	-0,5	-0,3
		Abbigliamento			105,1	-0,6	-0,1
			Indumenti		104,6	-0,5	-0,1
			Altri articoli d'abbigliamento e accessori per l'abbigliamento		102,9	0,0	+0,9
			Servizi di lavanderia, riparazione e noleggio abiti		116,0	0,0	+0,5
		Calzature			94,9	0,0	-1,4
			Scarpe ed altre calzature		94,1	0,0	-1,4
			Riparazione e noleggio calzature		119,2	0,0	+4,9
	<b>Abitazione, acqua, elettricità e combustibili</b>				151,0	-1,6	-12,8
		Affitti reali per abitazione			104,7	+0,4	+2,2

## PREZZI AL CONSUMO

		Affitti reali per l'abitazione principale	104,7	+0,4	+2,2
		<b>Riparazione e manutenzione della casa</b>	<b>110,2</b>	<b>0,0</b>	<b>+2,7</b>
		Prodotti per la riparazione e la manutenzione della casa	115,3	0,0	+2,9
		Servizi per la riparazione e manutenzione della casa	108,7	0,0	+2,6
		<b>Fornitura acqua e servizi vari connessi all'abitazione</b>	<b>111,7</b>	<b>0,0</b>	<b>+5,0</b>
		Fornitura acqua	139,8	0,0	+16,8
		Raccolta rifiuti	94,3	0,0	-1,2
		Raccolta acque di scarico	144,1	0,0	+19,1
		Altri servizi per l'abitazione n.a.c.	106,3	-0,1	-1,8
		<b>Energia elettrica, gas e altri combustibili</b>	<b>175,9</b>	<b>-2,9</b>	<b>-27,9</b>
		Energia elettrica	183,6	-2,7	-41,3
		Gas	151,7	-4,8	-0,6
		Gasolio per riscaldamento	161,8	+1,4	+11,4
		Combustibili solidi	103,5	+1,8	0,0
		<b>Mobili, articoli e servizi per la casa</b>	<b>114,1</b>	<b>-0,2</b>	<b>+1,6</b>
		<b>Mobili e arredi, tappeti e altri rivestimenti per pavimenti</b>	<b>108,3</b>	<b>-0,4</b>	<b>+2,1</b>
		Mobili e arredi	107,8	-0,4	+2,1
		Tappeti e altri rivestimenti per pavimenti	117,9	0,0	+7,2
		Riparazione di mobili, arredi e rivestimenti per pavimenti	137,7	0,0	+2,7
		<b>Articoli tessili per la casa</b>	<b>98,5</b>	<b>0,0</b>	<b>+1,2</b>
		Articoli tessili per la casa	98,5	0,0	+1,2
		<b>Elettrodomestici e apparecchi per la casa</b>	<b>104,5</b>	<b>-0,4</b>	<b>-2,3</b>
		Grandi apparecchi domestici elettrici e non	102,0	-1,6	-4,1
		Piccoli elettrodomestici	107,0	+2,6	+1,5
		Riparazione di apparecchi per la casa	111,3	0,0	0,0
		<b>Cristalleria, stoviglie e utensili domestici</b>	<b>105,0</b>	<b>+0,3</b>	<b>+3,0</b>
		Cristalleria, stoviglie e utensili domestici	105,0	+0,3	+3,0
		<b>Utensili e attrezzature per la casa e il giardino</b>	<b>104,9</b>	<b>+0,1</b>	<b>+0,8</b>
		Grandi utensili ed attrezzature per la casa ed il giardino	105,9	0,0	0,0
		Piccoli utensili ed accessori vari	104,6	0,0	+0,8
		<b>Beni e servizi per la manutenzione ordinaria della casa</b>	<b>123,3</b>	<b>0,0</b>	<b>+2,2</b>
		Beni non durevoli per la casa	128,9	-1,6	+0,8
		Servizi per la pulizia e la manutenzione della casa	116,2	+2,8	+4,6
		<b>Servizi sanitari e spese per la salute</b>	<b>103,3</b>	<b>0,0</b>	<b>+2,1</b>
		<b>Medicinali, prodotti farmaceutici, attrezzature e apparecchiature medicali</b>	<b>97,1</b>	<b>0,0</b>	<b>+0,2</b>
		Prodotti farmaceutici	96,5	+0,1	+0,2
		Altri prodotti medicali	100,4	-0,2	-0,2
		Attrezzature ed apparecchi terapeutici	101,3	0,0	+0,6
		<b>Servizi ambulatoriali</b>	<b>107,3</b>	<b>0,0</b>	<b>+2,4</b>
		Servizi medici	106,8	0,0	+1,1
		Servizi dentistici	111,7	0,0	+6,8
		Servizi paramedici	106,3	0,0	+2,2
		<b>Servizi ospedalieri</b>	<b>105,1</b>	<b>0,0</b>	<b>+5,6</b>

## PREZZI AL CONSUMO

		Servizi ospedalieri	105,1	0,0	+5,6
	<b>Trasporti</b>		<b>125,1</b>	<b>+1,3</b>	<b>+0,9</b>
		Acquisto mezzi di trasporto	120,9	+0,1	+2,9
		Automobili	121,3	+0,1	+3,0
		Motocicli e ciclomotori	117,9	0,0	+1,9
		Biciclette	107,5	-0,1	+0,7
		Spese di esercizio mezzi di trasporto	122,3	+1,7	+0,1
		Pezzi di ricambio e accessori per mezzi di trasporto privati	117,0	+0,5	+4,2
		Carburanti e lubrificanti per mezzi di trasporto privati	124,6	+3,7	-3,4
		Manutenzione e riparazione mezzi di trasporto privati	119,0	0,0	+3,6
		Altri servizi relativi ai mezzi di trasporto privati	112,1	-0,1	+0,4
		Servizi di trasporto	143,5	+0,4	+3,8
		Trasporto passeggeri su rotaia	129,1	-2,3	+5,4
		Trasporto passeggeri su strada	104,5	0,0	0,0
		Trasporto aereo passeggeri	185,3	+2,2	+8,1
		Trasporto marittimo e per vie d'acqua interne	129,2	-1,9	+0,5
		Trasporto multimodale passeggeri	102,3	0,0	0,0
		Acquisto di altri servizi di trasporto	115,5	0,0	0,0
	<b>Comunicazioni</b>		<b>81,3</b>	<b>-0,5</b>	<b>-4,2</b>
		Servizi postali	137,5	0,0	+4,8
		Servizi postali	137,5	0,0	+4,8
		Apparecchi telefonici e telefax	43,6	-3,5	-19,3
		Apparecchi telefonici e telefax	43,6	-3,5	-19,3
		Servizi di telefonia e telefax	91,3	+0,4	+0,6
		Servizi di telefonia e telefax	91,3	+0,4	+0,6
	<b>Ricreazione, spettacoli e cultura</b>		<b>108,2</b>	<b>+0,5</b>	<b>+0,3</b>
		Apparecchi audiovisivi, fotografici e informatici	80,0	+2,2	-3,7
		Apparecchi di ricezione, registrazione e riproduzione di suoni e immagini	50,6	+3,7	-2,1
		Apparecchi fotografici e cinematografici e strumenti ottici	122,9	-1,9	+5,6
		Apparecchi per il trattamento dell'informazione	103,4	-1,0	-6,3
		Supporti di registrazione	92,9	+4,4	-2,7
		Altri beni durevoli per ricreazione e cultura	139,8	0,0	+3,5
		Beni durevoli per ricreazione all'aperto	147,6	0,0	+7,5
		Strumenti musicali e beni durevoli per ricreazione al coperto	116,7	0,0	0,0
		Altri articoli e attrezzature per attività ricreative, giardinaggio e animali	118,2	+0,3	+0,4
		Giochi, giocattoli e hobby	101,5	0,0	-1,6
		Articoli sportivi, per campeggio e attività ricreative all'aperto	98,1	0,0	+2,2
		Articoli per giardinaggio, piante e fiori	129,8	+1,5	+1,2
		Animali domestici e relativi prodotti	127,0	+0,2	+1,0
		Servizi veterinari e altri servizi per animali domestici	110,8	0,0	+1,2
		Servizi ricreativi e culturali	102,2	+0,1	+0,3
		Servizi ricreativi e sportivi	102,9	+0,5	-0,5

## PREZZI AL CONSUMO

		Servizi culturali	106,8	+0,1	+1,9
		Giochi, lotterie e scommesse	100,0	0,0	0,0
		<b>Giornali, libri e articoli di cartoleria</b>	<b>113,1</b>	<b>+0,2</b>	<b>+1,8</b>
		Libri	107,0	-0,8	+1,7
		Giornali e periodici	117,8	-0,1	+2,4
		Articoli di cartoleria e materiale da disegno	116,0	+1,8	+1,9
		<b>Pacchetti vacanza</b>	<b>129,8</b>	<b>+1,7</b>	<b>+3,3</b>
		Pacchetti vacanza	129,8	+1,7	+3,3
		<b>Istruzione</b>	<b>78,1</b>	<b>0,0</b>	<b>+2,2</b>
		Scuola dell'infanzia ed istruzione primaria	121,3	0,0	+4,5
		Scuola dell'infanzia ed istruzione primaria	121,3	0,0	+4,5
		<b>Istruzione secondaria</b>	<b>104,0</b>	<b>0,0</b>	<b>0,0</b>
		Istruzione secondaria	104,0	0,0	0,0
		<b>Istruzione universitaria</b>	<b>49,0</b>	<b>0,0</b>	<b>+1,9</b>
		Istruzione universitaria	49,0	0,0	+1,9
		<b>Corsi d'istruzione e di formazione</b>	<b>109,2</b>	<b>0,0</b>	<b>+1,2</b>
		Corsi d'istruzione e di formazione	109,2	0,0	+1,2
		<b>Servizi ricettivi e di ristorazione</b>	<b>121,6</b>	<b>+0,2</b>	<b>+2,4</b>
		Servizi di ristorazione	120,1	+0,3	+1,5
		Ristoranti, bar e simili	119,8	+0,3	+1,5
		Mense	127,9	0,0	0,0
		<b>Servizi di alloggio</b>	<b>123,1</b>	<b>+0,1</b>	<b>+8,8</b>
		Servizi di alloggio	123,1	+0,1	+8,8
		<b>Altri beni e servizi</b>	<b>119,1</b>	<b>+0,1</b>	<b>+2,1</b>
		<b>Beni e servizi per la cura della persona</b>	<b>116,3</b>	<b>-0,3</b>	<b>+3,4</b>
		Servizi di parrucchiere e trattamenti di bellezza	121,3	-0,1	+3,9
		Apparecchi elettrici per la cura della persona	115,9	+0,5	+5,7
		Altri apparecchi non elettrici, articoli e prodotti per la cura della persona	112,3	-0,7	+3,1
		<b>Effetti personali n.a.c.</b>	<b>107,1</b>	<b>+0,5</b>	<b>+1,8</b>
		Gioielleria ed orologeria	130,7	+1,0	+3,7
		Altri effetti personali	94,5	+0,1	+0,5
		<b>Assistenza sociale</b>	<b>109,7</b>	<b>0,0</b>	<b>+2,7</b>
		Assistenza sociale	109,7	0,0	+2,7
		<b>Assicurazioni</b>	<b>115,7</b>	<b>+1,0</b>	<b>-1,1</b>
		Servizi assicurativi connessi all'abitazione	110,5	0,0	+4,3
		Servizi assicurativi connessi alla salute	114,3	0,0	+6,1
		Assicurazioni sui mezzi di trasporto	115,6	+1,0	-1,4
		<b>Servizi finanziari n.a.c.</b>	<b>128,4</b>	<b>0,0</b>	<b>+4,1</b>
		Altri servizi finanziari n.a.c.	128,4	0,0	+4,1
		<b>Altri servizi n.a.c.</b>	<b>126,8</b>	<b>+0,2</b>	<b>+1,1</b>
		Altri servizi n.a.c.	126,8	+0,2	+1,1

(i): Indice calcolato imputando, perché non disponibili o non utilizzabili, dati elementari rappresentativi del 50% e più del peso dell'aggregato

## PREZZI AL CONSUMO



Sindaco:	Roberto Lagalla
Segretario Generale:	Raimondo Liotta
Direttore Generale	Eugenio Ceglia
Capo di Gabinetto	Sergio Pollicita
Vice Capo di Gabinetto:	Sandro Follari
Responsabile Studi e Ricerche Statistiche e Statistiche Economiche:	Girolamo D'Anneo
Unità Organizzativa Statistiche Economiche:	Girolamo D'Anneo Michele Giunta
	<u>Rilevatori prezzi al consumo:</u>
	Angelo Aruta
	Claudio Buscetta
	Gaetano Di Bartolo
	Fausto Neglia
	Adriano Palazzotto
	Giusy Pignatello
	Roberto Pistone
	Maurizio Romano
	Francesco Termini

Comune di Palermo  
**Gabinetto del Sindaco**  
**Staff Vice Capo di Gabinetto**  
**Ufficio Statistica**  
**Sistema Statistico Nazionale**  
Tel. 0917405645  
e-mail: [statistica@comune.palermo.it](mailto:statistica@comune.palermo.it)  
PEC: [statistica@cert.comune.palermo.it](mailto:statistica@cert.comune.palermo.it)

La riproduzione e la diffusione dei dati sono consentite a condizione di citare la fonte

